

# Strategi för Lugnet



## Innehåll

1. Bakgrund och avgränsning .....	3
2. Målbild .....	4
3. Vägen mot målet.....	4
3.1. Kritiska framgångsfaktorer .....	4
3.2. Vägval.....	5
4. Indikatorer - är vi på rätt väg?.....	6



# 1. Bakgrund och avgränsning

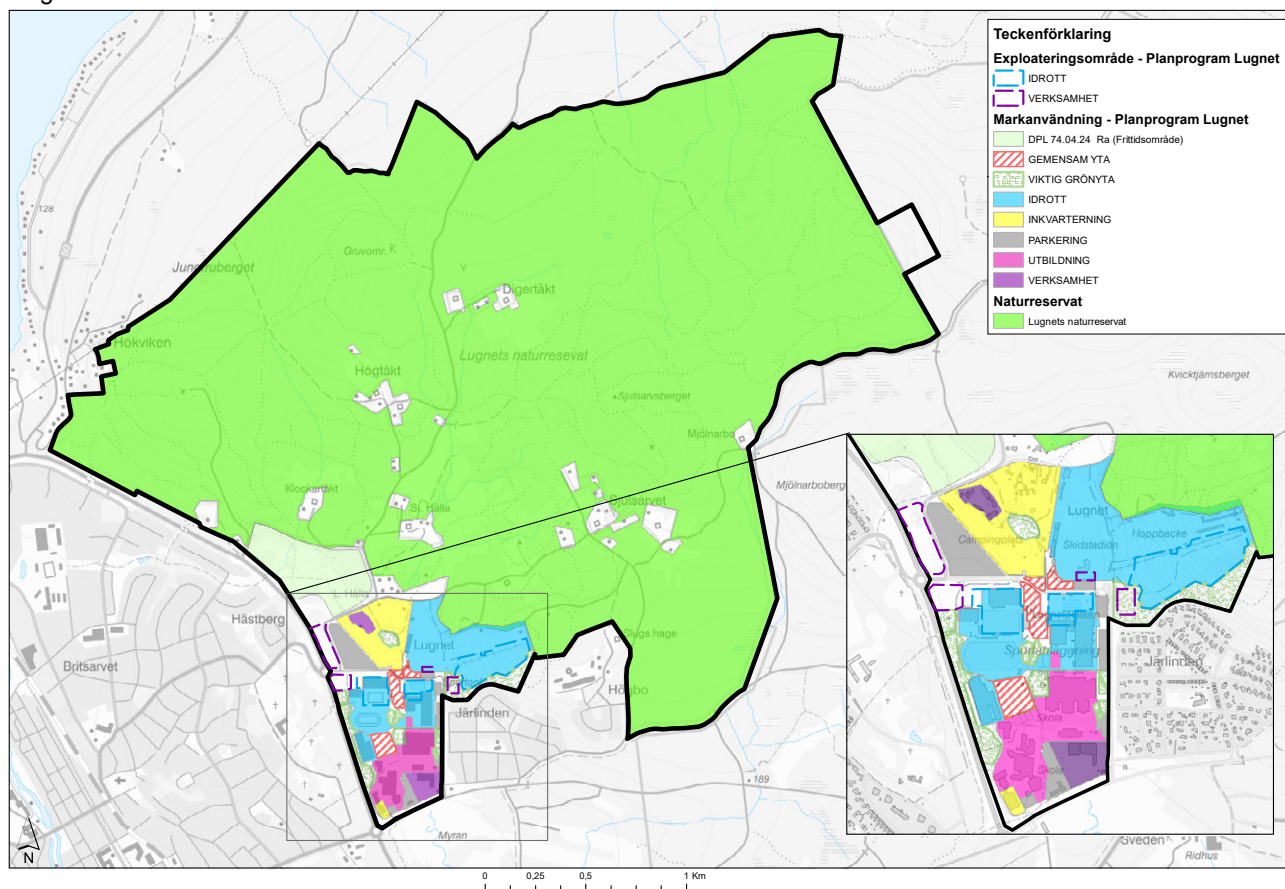
Lugnet som område är en unik tillgång och betydelsefull för hela Faluns utveckling. På Lugnetområdet finns en rad olika intressenter vilket utgör styrka och mångfald men det bidrar även till en komplexitet och att många viljor ska samsas.

För att Lugnet ska nå full potential, fortsätta vara en unik tillgång och vara en viktig del av Faluns utveckling finns behov av en långsiktig strategi. Denna strategi ska tydliggöra hur Falu kommun och Lugnets intressenter vill att Lugnet som område och anläggning ska utvecklas.

Den plats som benämns som Lugnet i strategin är ytan innanför svart linje i kartan nedan. Det är således hela området från hotell i söder till och med naturreservatet i norr.

Strategin utgår från befintliga anläggningar, ingen övergripande översyn har gjorts om dessa ligger på rätt plats eller bör flyttas på till förmån för annan verksamhet.

Lugnetområdet





## 2. Målbild

Syftet med Lugnet är att:

- bidra till Falubons hälsa
- vara ett attraktivt besöksmål (tillresta besökare)
- erbjuda en idrottsvänlig utbildningsmiljö.

Lugnet ska vara en mötesplats för idrott, motion, friluftsliv och utbildning. Området ska upplevas som välkomnande, välplanerat, och välvårdat. Det ska vara en plats full av liv och rörelse, glädje, trygghet och gemenskap – men även av lugn och möjlighet till återhämtning. Området ska erbjuda ett brett utbud av aktiviteter och evenemang, inspirera till såväl spontan som planerad rörelse och attrahera Falubon, den tillresta besökaren och eleven – alltid något för alla.

Aktivitetserna på Lugnet ska bidra till FN:s 17 globala utvecklingsmål, Agenda 2030, samt Falu kommuns övriga övergripande mål.

## 3. Vägen mot målet

### 3.1 Kritiska framgångsfaktorer

Strategin definierar en plan för hur Lugnet ska utvecklas mot ovannämnda målbild. Med utgångspunkt i en genomförd SWOT-analys inför framtagandet av strategi för Lugnet och dess koppling till målbilden har två kritiska framgångsfaktorer identifierats:

- *En organisation* som ansvarar för att driva utvecklingen i enlighet med denna strategi.
- *Tillgänglighet* som möjliggör för alla att kunna göra något på Lugnet.

#### Organisation

Utvecklingsarbete och samordning sker i "Lugnetgruppen", en grupp som utgörs av aktörerna. Berörda kommunala förvaltningar och bolag samt Lugnets intresseförening är representerade i Lugnetgruppen. Lugnets intresseförening representerar samtliga aktörer som inte tillhör Falu kommuns organisation.

Lugnetgruppens ansvar är att aktivt driva utvecklingen av Lugnet mot uppsatt målbild och säkerställa att berörda parter/sakkunniga i ett tidigt skede av beslutsprocessen engageras. Gruppen ska föreslå, bereda och samordna aktiviteter, etableringar och åtgärder som bidrar till Lugnets utveckling. Beslut fattas i nämnder, bolags- och föreningsstyrelser enligt gällande reglementen.

För att säkerställa att utveckling av Lugnet sker i enlighet med denna strategi ska Lugnetgruppen rapportera till Kommunstyrelsen två gånger per år, vid sammanträde i februari och september.

## Tillgänglighet

En annan kritisk framgångsfaktor är att Lugnet ska vara tillgänglighet ur flera perspektiv.

Ett tillgängligt område ska vara utformat så att så många som möjligt kan använda och ta del av det, oavsett etnisk tillhörighet, funktionsnedsättning, sexuell läggning, hushållsekonomi eller ålder, därför ska följande särskilt beaktas;

- Oavsett val av transportsätt ska det vara lätt att ta sig till området.
- Informationen ska vara tydlig och lättillgänglig för alla (det gäller till exempel skyltning inom området och information via digitala kanaler).
- Inom området ska alla kunna ta sig till de flesta aktiviteter, även med funktionsnedsättning.
- Området ska vara anpassat så att det ska finnas något för alla.
- Det ska finnas aktiviteter som är avgiftsfria eller erbjuds till låga avgifter.
- Det ska finnas möjlighet att hyra eller låna utrustning för att prova olika aktiviteter.



## 3.2. Vägval

Utöver de kritiska framgångsfaktorerna är det viktigt att våga ta ställning och våga välja väg inom några områden för att lyckas. Nedan följer sex områden där vägen är definierad.

### Lugnets Naturreservat

Lugnets naturreservat ska förvaltas och utvecklas i enlighet med gällande reservatföreskrifter och tillhörande skötselplan. Av skötselplanen framgår ändamålet med olika delar av naturreservatet.

Syftet med naturreservatet på Lugnet är att:

- bevara området som närströvsområde för tätorten Falun
- bibehålla och vårda området som är en förutsättning för ett aktivt nyttjande av nationalarenan för nordisk skidåkning, Lugnetanläggningen
- så långt möjligt bibehålla det småskaliga jordbrukslandskapet med brukningsformerna åker, äng och hage
- informera om områdets naturvärden.

På kommunens mark ska skogen förvaltas i syfte att gynna biologisk mångfald och friluftsliv



## Finansiering

Lugnetgruppen har ingen egen ekonomi - respektive aktör ska själv budgetera för de investeringar och kostnader som finns med i Lugnetgruppens handlingsplaner. Anläggningar som ägs och förvaltas av Falu kommuns nämnder och bolag kommer till största del finansieras genom kommunala skattemedel. Arbetet mot gemensam målbild kommer dock öka attraktionskraften för privata intressenter att bli en del i Lugnets utveckling, vilket ska ses som positivt då det skapar en stabilare bas för fortsatt utveckling. Privata aktörer kan investera i hela eller delar av byggnader, anläggningar eller namnrättigheter vilket kan komma att påskynda utvecklingen eller sänka de kommunala kostnaderna.

## Anläggningar

- Anläggningar för Falubor, föreningsliv med flera ska utformas med stor flexibilitet och ur ett hållbarhetsperspektiv. De ska, i de fall det är genomförbart, kunna nyttjas till flera idrotter och aktiviteter.
- Anläggningar/byggnader som ska tillhandahållas för elitverksamhet, är för de idrotter som gymnasieskolor i Falun, Högskolan Dalarna och Dalarnas Idrottsförbund genom Dalarna Sport Academy bedriver inom sin elitverksamhet.
- Specialidrottsanläggningar ska i första hand ligga på Lugnet medan generella anläggningar såsom bollplaner, gymnastiksalar och motionsspår finns utspridda i flera kommundelar.
- Anläggningar för besökare ska utformas i överensstämmelse med Falu Kommuns besöksnärsstrategi.
- Anläggningar för idrottsevenemang ska utformas i överensstämmelse med Falu Kommuns evenemangsstrategi.

## Evenemang

De evenemang som ska prioriteras på området är de evenemang som har en tydlig koppling till idrott och hälsa. Övriga evenemang kan arrangeras på området så länge de inte påverkar ordinarie verksamhet negativt eller står i direkt motsatsförhållande till Lugnets syfte och målbild.

## Etablering

Det finns stora fördelar att det inom området finns aktiva företag, förbund och föreningar. Alla ska ha någon koppling till idrott och hälsa. Lugnet ska möjliggöra etableringar och att organisationerna kan utveckla sin verksamhet individuellt och i samverkan med andra.

## Boende och mat

För att kunna erbjuda ett komplett idrotts- och besökspaket är både boende och mat viktiga komponenter. Inom området ska därför tillfälligt boende (till exempel hotellrum, lägenhetshotell, camping) och bra näringsställen erbjudas besökare. Ambitionen ska vara att restaurang och café erbjuder ett hälsosamt sortiment och att det finns ekologiska och lokalproducerade alternativ. Vid utveckling av tillfälligt boende ska det ske med ett långsiktigt perspektiv, tillfälliga lösningar ska undvikas.

Studentbostäder kan finnas inom området förutsatt att dessa i stor utsträckning även kan användas vid tävlingar eller ungdomsläger (i första hand i samband med lov eller långhelger).





#### 4. Indikatorer – är vi på rätt väg?

Lugnetgruppen ansvarar för att följa upp utvecklingen på Lugnetområdet. Nedanstående indikatorer kommer att följas och resultatet inkluderas i rapporteringen till kommunstyrelsen.

- Antal åtgärder som har bidragit till Falubons Hälsa.
- Antal åtgärder som har bidragit till att göra Lugnet till ett attraktivt besöksmål för tillresta besökare.
- Antal ansökningar till Faluns idrottsutbildningar (kommunala och privata gymnasieskolor samt högskolan).
- Elevers nöjdhet avseende en idrottsvänlig utbildningsmiljö.
- Känner sig aktörerna delaktiga i Lugnets utveckling och blir man lyssnad på.
- Alltid något för alla – vad upplever Falubon?



