



TRYGGHET OCH SÄKERHET I BORLÄNGE, SÄTER, FALUN, LUDVIKA OCH GAGNEF



GAGNEF

BORLÄNGE

LUDVIKA  
KOMMUN

FALUN



# Innehåll

## 1. Brottsförebyggande arbete

Samverkansavtal mellan kommun och polis

## 2. Skydd mot olyckor

Förebyggande brandskydd

Trafiksäkerhet

Is- och vattensäkerhet

Fallprevention

Suicidprevention

Riskhänsyn i den fysiska planeringen

Operativa insatser

## 3. Krisberedskap

Krisstöd

Civilt försvar/höjd beredskap

## 4. Klimatanpassning



**Borlänge, Falun, Ludvika, Säter och Gagnefs kommuner** ska vara trygga och säkra att bo, vistas och driva verksamhet i. Ett helhetsgrepp kring frågorna om brottsförebyggande arbete, skydd mot olyckor och krishantering är nödvändigt för att skapa en trygg och säker tillvaro. Politikerna i Borlänge, Falun, Ludvika, Säter och Gagnefs kommun har av det skälet beslutat om att ett gemensamt handlingsprogram ska tas fram. Inte minst är programmet viktigt eftersom positiva resultat är beroende av samhällets samlade insatser och ansvarstagande. Då ansvaret dessutom ofta ligger på den enskilde, det vill säga individer, fastighetsägare, verksamhetsutövare och organisationer, ser vi att denna plan fyller en mycket viktig funktion.

I handlingsprogrammet har vi gemensamt lyft fram kända framgångsfaktorer och de målsättningar som finns i verksamheten. Vidare beskrivs strategiskt viktiga arbetsuppgifter för kommunen samt särskilda satsningar för perioden 2019-2022. Till detta handlingsprogram finns tillhörande delprogram för områdena brottsförebyggande arbete, trafiksäkerhet, riskhänsyn i fysisk planering, brandförebyggande verksamhet, fallprevention, suicidprevention, vattensäkerhet, klimatanpassning, krishantering (utgör även plan för extraordinära händelser) och civilt försvar/beredskap. Delprogram finns också att tillgå hos Räddningstjänsten.

Uppföljning sker genom en årlig skriftlig rapport till respektive kommunstyrelse samt fortlöpande uppföljning och utvärdering inom varje delområde.

## Övergripande målsättningar med samarbetet under 2019–2022

- Genom information och utbildning stärka individers egenförmåga.
- Upprätta ett samarbete mellan kommunerna för att effektivt och gemensamt arbeta förebyggande mot brott, olyckor och risker.
- Bibehålla kvaliteten och förmågan att agera vid olyckor och kriser.
- Öka samverkan med myndigheter, organisationer, näringsliv och föreningar.
- Säkerställa att tillsyn och kontroll av särskilt farliga verksamheter genomförs.
- Identifiera, följa upp och analysera fokusområden för att ständigt utveckla och förbättra det förebyggande arbetet.

## Vår vision

Alla människor som bor, besöker, verkar och vistas i våra medlemskommuner ska vara trygga och säkra på att de aldrig skadas eller utsätts för något brott.

# 1 Brottsförebyggande arbete

Kommunens brottsförebyggande arbete omfattar arbete med barn och ungdomar, fysiska trygghetsåtgärder samt åtgärder som fastighetsägare vidtar. I de förebyggande satsningarna ingår också arbete på individnivå samt kommunens myndighetsutövning som bedrivs i nära samverkan med polismyndighet, näringsliv och lokala initiativ.

I varje kommuns delprogram för brottsförebyggande arbete finns mer information.

## SAMVERKANSAVTAL MELLAN KOMMUN OCH POLIS

Varje kommun tecknar varje år ett avtal med Polismyndigheten där inriktningen på samverkan mellan kommuner och polis anpassas efter var kommuns behov.



# 2 Skydd mot olyckor

Olyckor och bränder orsakar varje år cirka 15 dödsfall i kommunerna Borlänge, Falun, Säter, Ludvika och Gagnef. Därtill vårdas drygt 1500 personer på sjukhus, till en kostnad av omkring en miljard kronor per år. Utöver detta behövs också de mer omätbara skadorna på exempelvis miljö och kulturhistoria nämnas.

I varje kommuns delprogram för skydd mot olyckor finns mer information.

## BRANDSÄKERHET

Omkring 500 bränder per år, hälften i byggnader och hälften i det fria, är den sammanlagda siffran för Falun, Borlänge, Ludvika, Säter och Gagnef. Tjugo procent av dessa bränder är enligt statistiken anlagda. När det gäller byggnadsbränder dominerar bostadsbränderna. Omkring 20 procent av dessa leder till så kallade "utvecklade bränder", det vill säga bränder som lämnat startföremålet. Vid brister i det förebyggande brandskyddet kan bränder utvecklas till katastrofala händelser med omfattande brandspridning och i värsta fall förlorade människoliv.

Brandsäkerhet delas in i två huvuddelar; förebyggande arbete för att förhindra uppkomsten av bränder samt minimera brandens omfattning och tillhörande skador.



## Brandsäkerhet i kommunerna uppnås genom

- att den enskilde aktivt bedriver systematiskt brandskyddsarbete
- att den enskilde analyserar och åtgärdar de brandriskerna som finns
- att den enskilde har god kunskap om och tar ansvar för sin brandsäkerhet
- att varje bostad har fungerande brandvarnare
- goda utrymningsmöjligheter
- fungerande skydd mot brandspridning mellan fasigheter





## TRAFIKSÄKERHET

I kommunerna Falun, Borlänge, Ludvika, Säter och Gagnef inträffar varje år omkring 250 trafikolyckor med personskador. I snitt omkommer fem av dessa och ytterligare 25 människor skadas svårt. Trafikolyckor med personbilar står för cirka 90 procent av det sammanlagda antalet trafikolyckor i våra kommuner.

I och med riksdagens beslut om det långsiktiga målet - nollvision - för trafiksäkerheten, ställs höga krav på att kommunerna driver ett systematiskt och effektivt trafiksäkerhetsarbete.



### Trafiksäkerhet i kommunerna uppnås genom

- att alla trafikanter visar hänsyn och respekterar gällande bestämmelser
- god hastighetsefterlevnad, hög bältesanvändning och trafiknykterhet
- att oskyddade trafikanter syns bra i mörker och att hjälmanvändningen är hög
- att trafikmiljön utformas för att uppnå hög säkerhet



## IS- OCH VATTENSÄKERHET

Hur många som förolyckas vid is- eller vattenaktivitet varierar mycket från år till år, främst beror det på hur vädret har varit. I genomsnitt omkommer en person per år genom drunkning i kommunerna Falun, Borlänge, Ludvika, Säter och Gagnef. Simkunnighet är troligen den viktigaste faktorn för att få en god vattensäkerhet. En annan viktig faktor är nykterhet och användande av rätt skyddsutrustning vid vattenaktivitet.

Ansvar för att barn i kommunerna har simkunnighet, som är ett krav för betyg, ligger hos de som svarar för skolverksamheten i respektive kommun. I kommunernas samlade vattensäkerhetsarbete ingår förutom skolan även räddningstjänsten, olika förvaltningar och frivilligorganisationer.



### Is- och vattensäkerhet i kommunerna uppnås genom

- att den enskilde använder säkerhetsutrustning vid aktiviteter på is och vatten
- att den enskilde kan simma
- att fastighetsägare och verksamhetsutövare ser till att det är god tillgång till livräddningsutrustning vid platser för is- och vattenaktiviteter
- att samspelet mellan olika aktiviteter på vatten och is sker på ett tryggt sätt





## FALLPREVENTION

Fallolyckor är den olyckstyp som leder till flest dödsfall, flest antal inläggningar på sjukhus och flest antal besök på akutmottagningar. Mest drabbade är äldre i den egna bostaden. I Borlänge, Falun, Ludvika, Säter och Gagnefs kommuner beror ett femtontal dödsfall årligen på fallolyckor.



### Fallsäkerhet i kommunerna uppnås genom

- en god folkhälsa bland de äldre i kommunen
- en inom- och utomhusmiljö där fallskadorna förebyggs



## SUICIDPREVENTION

Suicid och suicidförsök är ett stort folkhälsoproblem. I åldersgrupperna 45-64 år och 85 år – äldre begicks det flest antal suicid per 100 000 invånare under året 2016. Suicidprevention bör utgå dels från ett befolkningsperspektiv och dels från ett individperspektiv. Under kommande mandatperiod skall kommunerna utreda hur arbetet skall bedrivas i respektive kommun.

Se respektive kommuns delprogram för mer information.



## RISKHÄNSYN I FYSISK PLANERING

Att ta rimlig hänsyn till olika risker när vi bygger vårt samhälle är givetvis en självklarhet. Krav på riskhänsyn finns bland annat i plan- och bygglagen (SFS 2010:900) och som en del i kommunens risk- och sårbarhetsarbete.

Översvämningar, ras/skred och erosion är exempel på händelser som har identifierats särskilt i kommunens riskanalys. I dokumentet "Klimatanpassning i fysisk planering - Vägledning från länsstyrelserna" är en vägledning till kommunerna i det fysiska planarbetet. Kommunerna arbetar också med plan- och byggfrågor där hänsyn ska tas till risk för olyckor. Dessutom ska ras- och skredproblematik beaktas vid planering och byggnation. Räddningstjänsten bevakar i sin tur riskhänsyn i planfrågor i remissvar till nämnd i respektive kommun.



### Riskhänsyn i den fysiska planeringen finns genom

- rimlig hänsyn till olika risker när vi bygger vårt samhälle
- att följa kraven på riskhänsyn som bland annat finns i plan- och bygglagen (SFS 2010:900)
- att ta hänsyn till risker i såväl- plan som bygglovsprocessen
- att genomföra översvännings- och ras/skredstudier i kommunerna



## OPERATIVA INSATSER

I delprogrammet Räddningstjänst beskriver Räddningstjänsten Dala Mitt utifrån Räddningstjänstavtalet med respektive kommun de risker som finns inom området, de resurser som finns och den förmåga som finns inom RDM för att hantera dessa risker.

I programmet beskrivs också de skyldigheter som Räddningstjänst, kommuner, företag, organisationer och enskilda har enligt Lagen om skydd mot olyckor i samhället.



## 3 Krisberedskap

Krishantering, sett ur samhällets perspektiv, består av att upprätthålla de grundläggande och samhällsviktiga funktionerna även vid svår påfrestning. Lagen om kommuners och landstings åtgärder inför och vid extraordinära händelser i fredstid och höjd beredskap, reglerar detta.

Verktygen för krishantering kan grovt delas in i förebyggande sårbarhetsreducerade åtgärder samt förmågan att hantera en kris eller svår samhällsstörning.

Målet för samhällets krishantering är att:

- Skydda människors liv och hälsa.
- Värna om samhällets funktionellitet
- Upprätthålla grundläggande värderingar, demokrati, rättsäkerhet samt mänskliga fri- och rättigheter. Borlänge, Ludvika, Säter och Gagnef. Vid brister i det förebyggande brandskyddet kan bränder utvecklas till katastrofala händelser med omfattande brandspridning och i värsta fall förlorade människoliv. minimera brandens omfattning och tillhörande skador.



### God krisberedskap uppnås genom

- att kommunen har en aktuell krisberedskapsplan
- att kommunen har en samövd krisledningsorganisation



## KRISSTÖD

I varje kommun (Borlänge, Falun, Ludvika, Säter och Gagnef) finns en krisstödsgrupp. Denna grupp kallas POSOM (Psyiskt och socialt omhändertagande). Kommunens målsättning med POSOM-gruppen är att förebygga psykisk ohälsa genom att erbjuda och organisera krisstöd i akuta situationer. Gruppen kan se olika ut beroende på kommun. Ofta ingår personal från socialtjänsten, räddningstjänsten, kyrkan, polisen och utbildningsförvaltningen. Det finns en lång tradition av nära samverkan mellan samhällets stödfunktioner.

### Civilt försvar

Det civila försvaret är den verksamhet som bedrivs av civila myndigheter, kommuner, landsting, privata företag och frivilligorganisationer. På så vis är civilt försvar ingen organisation utan en samling av ovanstående verksamhet.

Målet för det civila försvaret avser skydd av befolkningen, säkerställandet av samhällsviktiga funktioner och stöd till försvarsmakten. I fred är syftet med det civila försvaret att planera för att möjliggöra omställningen av samhället från fred till höjd beredskap och krig.

### Höjd beredskap

För att höja Sveriges förmåga att försvara sig kan regeringen fatta beslut om att höja beredskapen, antingen till skärpt beredskap eller högsta beredskap. Beredskapshöjningen syftar till att snabbt ställa om det fredstida samhällets administration och organisation för att fungera i krigsfara eller krig.

Kommuner ska ha planer för att kunna upprätthålla sin verksamhet under höjd beredskap. Planerna ska innehålla uppgifter om den verksamhet som ska bedrivas under höjd beredskap med information om bland annat krigsorganisation och vilken personal som ska tjänstgöra i organisationen.



### En kommun med bra omhändertagande vid kriser uppnås genom

- att drabbade får stöd av anhöriga, skolpersonal, arbetskamrater och arbetsgivare.
- att arbetsgivare och verksamhetsansvariga i förväg planerar för omhändertagande vid kriser och har etablerade kontakter med företagshälsovård och andra liknande resurser.
- att kommunen samordnar behov av krisstöd vid omfattande händelser.
- att kommunen upprättar informations- och stödcentrum samt samverkar med de övriga organisationer som finns i nätverket.



## 4

## Klimatanpassningar

Kommunerna Falun, Borlänge, Ludvika, Säter och Gagnef ska under 2019-2022 utreda hur vi kan anpassa oss till ett förändrat klimat samt identifiera förväntade konsekvenser.

Exempel på klimatförändringar som avses är värmeböljor, torka, skyfall, översvämningar, nya smittor, nya insekter, nya växter etc.





---

# Samarbete under ständig utveckling

Det här handlingsprogrammet för trygghet och säkerhet i Borlänge, Falun, Ludvika, Säter och Gagnef är unikt i den bemärkelsen att samverkan sker mellan fem kommuner. Vår målsättning är förstås att samarbetet ska bära frukt både på kort och lång sikt. För att säkerställa att vi gör rätt saker kommer vi årligen utvärdera samarbetet och kritiskt granska oss själva. På så sätt kommer vi också att förvissa oss om att vi ständigt utvecklas och blir bättre tillsammans. Vidare ger det oss möjlighet att analysera vårt arbete tillika resultaten på ett sätt som vi tror kommer till nytta för våra kommuninnevånare.

## Vill du veta mer?

Är du nyfiken på vårt samarbete och hur vårt arbete fortlöper är du varmt välkommen att kontakta oss. Du har självklart också möjlighet att på egen hand fördjupa dig i våra kommuners delprogram, som färdigställda är offentliga handlingar, samt hålla dig uppdaterad när det gäller våra årliga utvärderingar och fortsatta planering.

---

### Kommunen

För att få kontakt med risk- och säkerhetssamordnare, ring din kommuns växel.

Borlänge: 0243-740 00

Falun: 023-830 00

Ludvika: 0240-860 00

Säter: 0225-550 00

Gagnef: 0241-151 00

### Räddningstjänsten Dala Mitt

Sök räddningschef eller ställföreträdande förbundschef på [info@dalamitt.se](mailto:info@dalamitt.se) eller 023-48 88 00



GAGNEF

BORLÄNGE

LUDVIKA  
KOMMUN

FALUN





# Brottsförebyggande arbete

DELPROGRAM 2019-2022

# Brottsförebyggande arbete

DELPROGRAM 2019–2022

## Metadata om dokumentet

Dokumentnamn		Dokumenttyp	Omfattar
Dokumentägare	Dokumentansvarig	Publicering	
Författningsstöd			
Beslutad	Bör revideras senast	Beslutinsats	Diarienummer
Revidering 1			
Revidering 2			
Revidering 3			





Delprogram, Falu kommun

## Brottsförebyggande arbete

### Bakgrund och risker

**Med brottsförebyggande arbete avses åtgärder som syftar till att påverka:**

- omständigheterna i själva situationen så att personer väljer att inte begå brott.
- benägenheten (motivationen) hos människor att begå brott.

### Vision

Alla människor som bor, besöker, verkar och vistas i Falu kommun ska vara trygga och säkra på att de inte skadas eller utsätts för något brott.

Falu kommunkoncerns brottsförebyggande arbete syftar ytterst till att sträva mot ovan nämnd vision med utgångspunkt från specifikt prioriterade åtgärder. Brottsligheten skall över tid minska och tryggheten förväntas därmed öka.

Kommunens brottsförebyggande arbete omfattar arbete mot olika specifika målgrupper, fysiska trygghetsåtgärder samt åtgärder som fastighetsägare vidtar. I de förebyggande satsningarna ingår också arbete på individnivå samt kommunens myndighetsutövning som bedrivs i nära samverkan med polismyndighet, näringsliv, kommunala bolag och till kommunen hörande organisationer samt andra lokala initiativ, den ideella sektorn.

Exempelvis är ett av det kommunala aktiebolaget Kopparstadens uppdrag att bidra till det goda samhället. En parameter i det goda samhället är trygghet. Kopparstadens mål är att alla hyresgäster, deras besökare samt yrkesverksamma i området, ska kunna känna sig trygga hos Kopparstaden.

Det generella brottsförebyggande arbetet utgår från handboken "Samverkan i lokalt brottsförebyggande arbete" som brottsförebyggande rådet (BRÅ), Polisen och Sveriges kommuner och regioner (SKR) tagit fram.

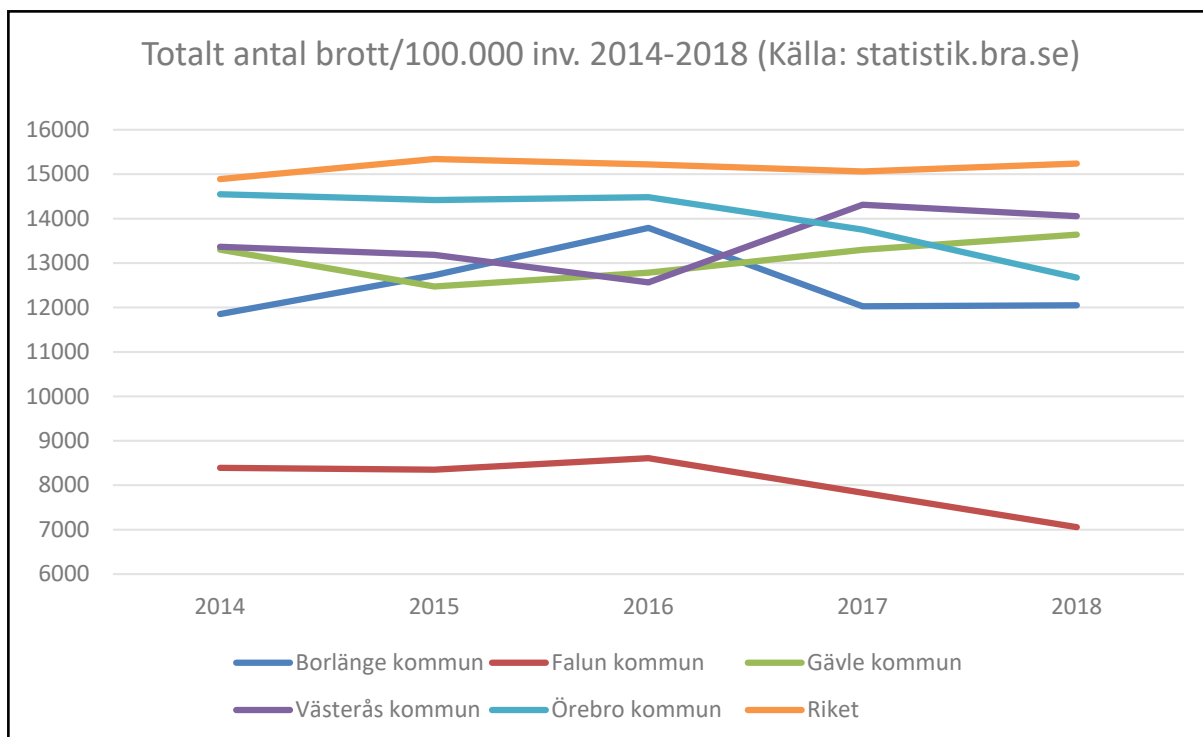
En samverkansöverenskommelse mellan Falu kommun och Polismyndigheten har arbetats fram av BRÅ-samordnaren och lokal polis i samarbete med aktörerna i Faluns BRÅ. Detta har skett genom kunskapsinsamling, analyser av bl.a. lokal lägesbild och beprövade kunskaper om metoder och insatser. Samverkansöverenskommelsen har sedan undertecknats av kommunstyrelsens ordförande (tillika BRÅ-ordförande) samt den lokala polisområdeschefen. Den nuvarande samverkansöverenskommelsen gäller sedan 2018 och en ny överenskommelse planeras att arbetas fram under 2020. Utöver denna överenskommelse finns möjlighet att teckna så kallade medborgarlöften.

Även det förebyggande och strategiska ANDTS-arbetet för att minska alkohol- och tobaksbruket samt spel om pengar och att arbeta för ett narkotika- och dopningsfritt Falun liksom det förebyggande arbetet mot våldsbejakande extremism hanteras av BRÅ-samordnaren/BRÅ. Detta arbete bygger till stor del på samordning av information, resurser och åtgärder med både kommun-interna aktörer, kommunala bolag och externa parter så som polis, länsstyrelsen, näringsliv och/eller civilsamhället. Länsstyrelsen i Dalarna har tagit fram en handlingsplan för Dalarnas arbete med alkohol, narkotika, doping och tobak som ger Falu kommun en grund att bygga arbetet kring.

Arbetet mot våldsbejakande extremism är ett område som har ökat i betydelse den senaste tiden. Arbetet har, liksom det generella brottsförebyggande arbetet en beröring med kris- och beredskapsarbetet. I kommunens risk och säkerhetsanalys (RSA) anges sociala risker som en risk som inte bedöms som oväsentlig.

Rangordnar man kommuner i riket efter totalt antal anmälda brott per invånare så ligger Falu kommun år 2018 på 51 plats av totalt 291 med 7056 brott/100.000 invånare (plats 1 motsvarar lägst antal brott, källa: [www.statistik.bra.se](http://www.statistik.bra.se)). I Falun har också anmälningarna när det gäller brott generellt sett sjunkit under de senaste fem åren. Även i jämförelse med rikssnittet och angränsande regionhuvudorter samt Borlänge ligger Falu kommun betydligt lägre angående antal brott per invånare enligt BRÅ:s officiella brottsstatistik, se diagram nedan. Falu kommun arbetar vidare för att denna positiva utveckling – *till nytta för faluborna* – ska fortsätta.





Minskad brottslighet innebär inte automatiskt att människor känner sig tryggare. Det är därför viktigt att lägga stor vikt vid trygghetsskapande åtgärder. Att öka den upplevda tryggheten bland människor är viktigt av flera anledningar. Forskning har visat att känslor av otrygghet kan påverka människors livskvalité. Känslor av otrygghet kan däremot leda till ökad ohälsa samt förändrat beteende som t.ex. att man;

- stannar hemma mera,
- undviker att röra sig ute på tider och platser som man upplever som osäkra eller,
- väljer att inte åka med kollektivtrafiken.

Falu kommun har sedan många år en väl uppbyggd verksamhet för att ge stöd till de som utsatts för brott. Det största ansvaret i kommunen för detta arbete ligger på socialförvaltningen som ger riktat stöd till;

- unga som utsatts för brott,
- barn och vuxna som utsatts för brott i familjen samt,
- andra som utsatts för brott (generellt stöd).

En uppsökande verksamhet för att fånga utsatta ungdomar vid ett tidigt skede finns också sedan två år genom projektet *Ungdomsstödjare*. Detta arbete sker i samverkan med andra aktörer, t.ex. polis och skola. I Falun finns också brottsofferjouren och kvinnojouren som ger stöd till brottsutsatta.

Nedan presenteras ett antal målsättningar för det brottsförebyggande arbetet med tillhörande aktiviteter som kan vara vägledande i arbetet mot ett tryggt och säkert Falun.



Målsättning	Aktiviteter	Ansvar	Medverkande	Klart
<b>Övergripande Falu kommun</b>				
Antalet brott ska fortsättningsvis minska (indikator: totalt antal brott/100.000inv enl. BRÅ:s centrala statistikportal, se trendförändring 2014-18 i diagram ovan)	<ul style="list-style-type: none"> <li>Grannsamverkan mot brott och skadegörelse.</li> <li>Se över möjligheten att utöka med flera områdesgrupper.</li> <li>Kärleken är fri – en samverkan mot hedersrelaterat våld.</li> <li>Våldbejakande extremism och sociala risker</li> </ul>	<ul style="list-style-type: none"> <li>Polisen</li> <li>Polisen, Falu kommun</li> <li>Falu kommun</li> <li>Länsstyrelsen</li> </ul>	BRÅ-samordnare	
Den upplevda tryggheten ska över tid öka (indikator: Nationella trygghetsundersökningen NTU)	<ul style="list-style-type: none"> <li>En arbetsgrupp för effektiv samordning för trygghet (EST-Falun) fortsätter sitt arbete.</li> <li>Trygghetsvandringar i stadsmiljö och i mindre tätorter i kommunen.</li> <li>En samhällsplanering för att minska möjligheten till brott bl.a. genom att öka sannolikheten för upptäckt.</li> <li>Uppsökande arbete riktat mot ungdomar fortsätter.</li> </ul>	BRÅ-samordnaren/ Centrala stadsrum/ Socialförvaltningen/ Miljö- och samhällsbyggnadsförvaltningen	BRÅ-samordnaren, förvaltningar, bolag, polis, räddningstjänst, Centrala stadsrum m.fl.	
Andelen ungdomar som använder narkotika ska minska med 1 % till 2021 (indikator: LUPP, andelen ungdomar som har använt narkotika, 2018: 7,3% minst en gång, 2,9 % flera gånger)	<ul style="list-style-type: none"> <li>Ungdomsstödjarna alt. andra uppsökande arbetsformer riktade mot ungdomar.</li> <li><i>Vändkorset</i>, för att minska ungdomars benägenhet att nyttja alkohol, narkotika eller andra droger vid typiska festkvällar.</li> <li><i>Ungdomssamverkansgrupp</i> bildas med syftet att ta vara på ungdomars kreativitet för utveckling till en meningsfull tillvaro.</li> <li><i>Uppmärksamhetsvecka</i>, olika insatser riktade till målgruppen barn/ungdomar som lever i familjer/ omgivning där missbruk, psykisk ohälsa eller våld förekommer.</li> <li>Ta fram <i>handlingsplan</i> för tidigt upptäckt av missbruk bland ungdomar.</li> </ul>	BRÅ-samordnaren/ Ungdomsstödjare/ Dialogen/ Kultur och fritid/Barn- och utbildningsförvaltning	Alla som arbetar med målgruppen unga (bl.a. tjänstepersoner på socialförvaltningen, kultur och fritidsförvaltningen, barn- och utbildningsförvaltningen, AIK, Region Dalarna, Polisen, Svenska kyrkan, ideella organisationer)	Ungdomsstödjarpjektet avslutas 2020 (utvärdering påbörjas sep 2019)
Minska antalet sexualbrott (indikator: mindre antal sexualbrott enl. brottsbalken 6.kap., enl. BRÅ:s centrala statistikportal).	<ul style="list-style-type: none"> <li><i>"Det där är inte okej"</i> Kampanj i samverkan mot sexuella ofredanden</li> </ul>	BRÅ/ Barn- och utbildningsförvaltningen	Ungdomsstödjare/ Kultur- och fritidsförvaltningen	Återkommande vid stora evenemang, sociala medier, skolan etc.



Målsättning	Aktiviteter	Ansvar	Medverkande	Klart
<b>Kopparstaden</b>				
Minskat antal störningsärenden (2018: 366 st.) och minskat antal trygghetsjour-samtal (2018: 395 st.)	<ul style="list-style-type: none"> <li>Referens vid avtalstecknande.</li> <li>Introduktion vid inflyttning.</li> <li>Tydlig återkoppling till den som anmält.</li> <li>Hyresgästaktiviteter tillsammans med grannarna.</li> <li>Snabba åtgärder vid incident.</li> <li>Agera vid tidiga signaler, t.ex. med extra bevakning.</li> <li>EST – agera utifrån lägesbild och trender</li> <li>Nära samarbete med Falu Kommuns olika sektorer</li> </ul>	Kopparstaden	Förvaltningsavdelningen och marknadsavdelningen på Kopparstaden	
Minskat antal skadegörelse-ärenden (2018: ca 90 st.)	<ul style="list-style-type: none"> <li>Snabba åtgärder vid t.ex. klotter.</li> <li>Hyresgästaktiviteter tillsammans med grannarna.</li> <li>Anställa sommarungdomar som är hyresgäster.</li> <li>Hålla området helt och rent (ronderingar).</li> <li>Introduktion vid inflyttning – skapa en relation mellan hyresgäst och hyresvärd.</li> </ul>	Kopparstaden	Förvaltningsavdelningen och marknadsavdelningen på Kopparstaden	
<b>Centrala stadsrum</b>				
Centrala Stadsrum	<ul style="list-style-type: none"> <li>Purple Flag arbete, en process med syftet att skapa ett socialt hållbart, rent, snyggt, tryggt, säkert och upplevelserikt kvälls- och nattliv för alla.</li> <li>Trygghetsvandringar i centrala stadsdelar.</li> <li>Samarbete med ideella sektorn kring en trygg situation vid Knutpunkten/vänthallen.</li> </ul>	Centrala stadsrum/BRÅ	Centrala stadsrum leder en gränsöverskridande samarbetsform mellan kommun, näringsliv, polis, ungdomsstödjare, och andra berörda.	



# Trafiksäkerhet

DELPROGRAM 2019-2022

# Trafiksäkerhet

DELPROGRAM 2019–2022

## Metadata om dokumentet

Dokumentnamn		Dokumenttyp	Omfattar
Dokumentägare	Dokumentansvarig	Publicering	
Författningsstöd			
Beslutad	Bör revideras senast	Beslutinsats	Diarienummer
Revidering 1			
Revidering 2			
Revidering 3			





Delprogram, Falun kommun

## Trafiksäkerhet

Det långsiktiga målet för trafiksäkerheten är att ingen ska dödas eller skadas svårt till följd av trafikolyckor (Nollvisionen). Arbetet med att förebygga trafikolyckor i Falu kommun ska även omfatta de som skadas lindrigt i trafiken. En viktig framgångsfaktor för trafiksäkerhetsarbetet är tillgången till polis- och sjukvårdsrapporterade olyckor i Strada (Swedish Traffic Accident Data Acquisition) och annan tillgänglig statistik. Trafiksäkerhetsarbetet är lika mycket ett väghållar- så som medborgerligt ansvar. Alla måste samspela och ta hänsyn till varandra.

Totalt har 1 294 personer skadats i trafikolyckor i kommunen varav 712 stycken på det kommunens gator och vägar under år 2013 - 2017 som är analysåren i trafiksäkerhetsprogrammet som är under framtagande. Inga dödsolyckor har skett på kommunens gator och vägar. Antalet olyckor i förhållande till befolkningsutvecklingen varierar mellan åren. Antalet allvarliga olyckor har varit någorlunda konstant medan de lindriga och måttliga olyckorna har varierat över tid. Olycksläget i hela kommunen visar att en majoritet av olyckorna i kommunen sker på kommunens gator och vägar i Falu tätort. Totalt sett är fyra procent av olyckorna av allvarlig karaktär medan två tredjedelar är lindriga och resten måttliga.

Den mest olycksdrabbade gruppen är oskyddade trafikanter (inkl. mopedist) som står för över 80 procent av de skadade. De i särklass största olyckstyperna är singelolyckor med fotgängare och singelolyckor med

cyklister motsvarande 37 procent respektive 28 procent. Singelolyckorna med fotgängarna beror till stor del på drift och underhåll och främst på grund av halka på snö eller is. Singelolyckorna med cyklister beror på till lika stor del på drift och underhåll som av andra orsaker, så som trafikanten själv. Den största orsaken inom drift och underhåll är även här på grund av halka på snö eller is. Den största olyckstypen för motorfordon är upphinnandeolyckor vilket motsvarar sju procent. En stark koncentration av olyckorna är Falu centrum vilket också är en plats där många oskyddade trafikanter för sig.

I trafiksäkerhetsprogrammet finns ett övergripande mål "Antalet dödade och skadade i trafiken ska minska". Målet är hämtat från Trafikstrategi för Falu kommun (2012). Programmet innehåller även ett förslag på delmål "Antalet oskyddade trafikanter som skadas på kommunens gator och vägar har minskat år 2030 jämfört med år 2017."

Arbetet med trafiksäkerhet på kommunens gator och vägar föreslås i det pågående arbetet med trafiksäkerhetsprogrammet inriktas på följande strategiska områden:

- Drift och underhåll för fotgängare och cyklister
- Hastighetssäkrade trafikmiljöer
- Trafiksäkerhet en del i samhällsplaneringen
- Ansvarstagande i trafiken



Målsättning	Aktiviteter	Ansvar	Medverkande	Klart
Möjlighet att placera ut blomlådor som hastighets-sänkande åtgärder.	Information på hemsidan samt hjälp på plats. Inventering och uppföljning av effekten.	Miljö- och samhällsbyggnadsförvaltningen	Boende längs gatan	Fortlöpande 2020
Hastighetsefterlevnad på det kommunala vägnätet.	Trafikmätningar och efterföljande åtgärder – fysiska eller hastighetskontroller.	Miljö- och samhällsbyggnadsförvaltningen Polisen		Fortlöpande
Besvara kommuninvånarnas synpunkter angående trafiksäkerhet.	Eventuella utredningar	Miljö- och samhällsbyggnadsförvaltningen		Fortlöpande
Förebyggande arbete med hjälp av god drift.	Halkbekämpning, sandupptagning och motverkande av snubbelrisker. Informera fastighetsägare om ansvar gällande drift av trottoar utanför egen fastighet.	Miljö- och samhällsbyggnadsförvaltningen	Kommunens driftentreprenör	Fortlöpande
Hastighetsöversyn i yttre tätorterna.	Sammanställning av inkomna yttranden under remiss och beslut. Genomförande av omskyllning.	Miljö- och samhällsbyggnadsförvaltningen	Trafikverket	2019 Påbörjas 2020
Förbättrade cykelförutsättningar.	Anläggande av huvudcykelstråk och cykelvägar vid skolor enligt antagen cykelplan. Framtagande av beläggningsprogram för gång- och cykelvägar	Miljö- och samhällsbyggnadsförvaltningen		Fortlöpande 2020
Proaktivt trafiksäkerhetsarbete.	Antagande av trafiksäkerhetsprogram enligt Trafiksäkra staden Antagande av trafiksäkerhetsplan (del av trafiksäkerhets-programmet)	Miljö- och samhällsbyggnadsförvaltningen		2019 2020
Säkra övergångsställen/gångpassager.	Genomförande av åtgärder i cykelplanen och trafiksäkerhetsplanen	Miljö- och samhällsbyggnadsförvaltningen		Fortlöpande
Goda siktförhållanden.	Anta regler för siktförhållanden efter kommunens gator och vägar. Information på hemsidan (Klipp häcken!).	Miljö- och samhällsbyggnadsförvaltningen		2020 Fortlöpande
God standard på enskilda vägar inom kommunen	Utbetalning av vägbidrag Kontinuerligt informera och ge råd till alla vägföreningar	Miljö- och samhällsbyggnadsförvaltningen		Fortlöpande
Säkra skolvägar	Framtagande av handlingsplan	Miljö- och samhällsbyggnadsförvaltningen	Barn- och utbildningsförvaltningen och kommunstyrelseförvaltningen Sektor service	Påbörjas 2020
God belysning längs gång- och cykelvägnätet	Framtagande av handlingsplan för komplettering av belysning	Miljö- och samhällsbyggnadsförvaltningen		Påbörjas 2019
Standardisering vid byggande av gång- och cykelvägar.	Framtagande av teknisk handbok för kommunal exploatering	Miljö- och samhällsbyggnadsförvaltningen		2019



# Is-och vattensäkerhet

DELPROGRAM 2019-2022

# Is- och vattensäkerhet

DELPROGRAM 2019–2022

## Metadata om dokumentet

Dokumentnamn		Dokumenttyp	Omfattar
Dokumentägare	Dokumentansvarig	Publicering	
Författningsstöd			
Beslutad	Bör revideras senast	Beslutinsats	Diarienummer
Revidering 1			
Revidering 2			
Revidering 3			





Delprogram, Falu kommun

## Is- och vattensäkerhet

Falu kommun har genom ett samarbete med Svenska livräddningssällskapet (SLS) certifierats som *En vattensäker kommun*. Det innebär att särskilda åtgärder vidtagits för att befrämja och över tid säkerställa att vattenmiljön, året om, är trygg och säker för de flickor, pojkar, kvinnor och män som bor, vistas eller verkar i kommunen.

Simkunnighet, som är ett krav för godkänt betyg i ämnet idrott och hälsa i grundskolan, ingår bl.a. som ett obligatoriskt inslag i skolundervisningen för alla grundskoleelever som har förutsättningar att bli simkunniga. Simkunnigheten är sannolikt att betrakta som den största garanten för god vattensäkerhet. Falu kommun samarbetar därför mellan förvaltningar och med en rad frivilligorganisationer i sin strävan mot en

hög grad av is- och vattensäkerhet för alla medborgare genom att erbjuda vattenaktiviteter som är – **till nytta för faluborna**.

En god is- och vattensäkerhet – **till nytta för faluborna**, uppnås bl.a. genom att;

- simkunnigheten hos flickor, pojkar kvinnor och män är hög.
- säkerhetsutrustning vid alla typer av aktiviteter i och på vatten är tillgänglig och används.
- information om is- och vattenförhållanden i kommunen hålls aktuell och tydliggörs.
- personal som arbetar i/på eller i anslutning till vatten är välutbildad, säkerhetsmedveten och inte tar risker.



## En vattensäker kommun

Falu kommuns samarbete med SLS har inneburit att kommunen har uppfyllt de krav som livräddningssällskapet ställer för epitetet - *En vattensäker kommun*. Kommunen har därför som övergripande målsättning att över tid fortsätta att betraktas som vattensäker. *En vattensäker kommun* förpliktigar kommunen följande sex punkter.

- Kommunen ska i sitt handlingsprogram enligt Lagen om skydd mot olyckor (LSO) tydligt ange vem som har ansvar för vattensäkerhetsfrågor. Detta gäller både skötsel av material och anläggningar, information samt tillsyn enligt LSO 5 kap 1§. Man ska bedriva ett kontinuerligt dokumenterat uppföljningsarbete med inventering och hantering av risker.
- Skolan ska tydligt kunna dokumentera att man uppfyller skolans mål i form av att man:  
Senast under sjätte skolåret kan simma enligt definitionen i läroplanen för grundskolan.  
Senast under nionde skolåret kan hantera nödsituationer vid vattnet. Här innefattas också första hjälpen och HLR.
- Kommunen ska ha en tydlig plan för hur man ökar simkunnigheten och höjer säkerhetsmedvetandet hos vuxna. Här skall särskilt beaktas personer med särskilda behov.
- All berörd personal på badanläggningar som tillhör kommunen ska ha en adekvat säkerhetsutbildning så att man kan förhindra och avhjälpa olycksfall. Kommunen ska vidare aktivt arbeta för att personal även på badanläggningar som inte tillhör kommunen har motsvarande kompetens.
- Kommunen ska aktivt på hemsidor, i simhallar och på andra sätt, dels informera allmänt om vatten- och issäkerhet och vikten av kunskap om detta samt dels säsonganpassat informera om de särskilda risker som kan finnas i kommunen.
- I kommunen ska finnas minst en säkerhetsdepå för utlåning eller uthyrning av vattensäkerhetsutrustning såsom flytvästar och isdubbar till allmänheten.



## Mål för is- och vattensäkerhet mandatperioden 2019–2022

Arbetet med is- och vattensäkerhet ska fortsätta så att SLS:s certifiering av kommunen som – *En vattensäker kommun* – bibehålls.

Härvid skall – **till nytta för faluborna**;

- Antalet drunkningar och drunkningstillbud minska.
- Simkunnigheten för flickor, pojkar, kvinnor och män öka.
- Kommunens alla badanläggningar, utomhus och inomhus, hålla en skälig skyddsnivå mot drunkning.
- Informationsmaterial för ökad is- och vattensäkerhet tas fram och tillgängliggörs.

Vem	Vad	Var	När	Noteras/uppföljning
Kommunstyrelseförvaltningen  (Risk- och säkerhet)	Upprättar i samverkan med andra förvaltningar och frivilligorganisationer handlingsprogram LSO, underbilaga, <i>Is- och vattensäkerhet</i> .		Inför och efter respektive verksamhetsår (för skolan läsår).	Delårsrapport och årsredovisning.
	Stödjer och följer upp förvaltningarnas aktiviteter i säkerhetsarbetet kring is- och vattensäkerhet.		Kontinuerligt stöd under hela verksamhetsåret	Delårsrapport och årsredovisning.  SLS kriterier för En vattensäker kommun ska uppfyllas över tid.
	Tillsär att erforderliga säkerhetsanordningar och instruktioner finns för arbete vid vattenanläggningar som kan innebära fara för den personal som utför arbeten där.  Vid särskilda, mer riskfyllda arbetsinsatser skall ensamarbete inte ske och kontakt med räddningsstyrka säkerställs innan arbetet startar.	Vid riskfyllda platser för is- och vattenarbeten	Vid varje enskild arbetsinsats.	Delårsrapport och årsredovisning
	Informerar via Kommunikationskontoret om risker vid förändringar av vattenmängder som kan påverka isförhållanden i vattendragen.	Där isförhållanden förändras av olika starka vattenströmmar	När vattenreglerare förändrar vattengenomströmningen i dammar mm.	Samverkan mellan vattenreglerare och Falu kommuns vattensamordnare.
Barn- och utbildningsförvaltningen	Säkerställer genom samverkan med Kultur- och fritidsförvaltningen och friskolorna att förutsättningar ges för att uppfylla simkunnighetskraven enligt läroplan för grundskolan.	Kommunala sim- och badanläggningar	Simundervisningen sker läsårsvis koncentrerat i block eller fördelat över läsåret.	Uppföljning efter respektive läsår.  Hänvisning, Falu kommuns simpolicy (BUN0068/16-611).
Kultur- och fritidsförvaltningen	Stöttar barn- och utbildningsförvaltningen samt Falu kommuns friskolor genom att tillhandahålla eller erbjuda instruktörer och utbildningsfaciliteter så att målen för simkunnighet enligt läroplan för grundskolan kan nås.	Kommunala sim- och badanläggningar på Lugnet, i Bjursås och Slätta.	Simundervisningen sker läsårsvis koncentrerat i block eller fördelat över läsåret.	Uppföljning i delårsrapport och årsredovisning.  Hänvisning, Falu kommuns simpolicy (BUN0068/16-611).
	Arrangerar genom Naturskolan utbildning för skolelever i is- och vattensäkerhet.	På och i sjöar enligt Naturskolan.	Mars och oktober	Uppföljning i delårsrapport och årsredovisning.
	Arrangerar vuxenkurser för att uppnå simkunnighet.	Kommunala badanläggningar	Fördelat över året.	Uppföljning i delårsrapport och årsredovisning.
	Arrangerar i samarbete med sektor arbetsmarknad integration och kompetens (AIK) vuxenkurser i simning och vattenövningar för nyanlända och för personer med funktionsvariationer.	Kommunala badanläggningar.	Fördelat över året.	Uppföljning i delårsrapport och årsredovisning.
	Arrangerar vatten- och strandaktiviteter med inriktning på simkunnighet, livräddning samt bad- och båtvet.	Kommunala badplatser m. fl. utomhus.	Sommarlovsaktiviteten sjöhäng	Uppföljning i delårsrapport och årsredovisning.
	Erbjuder flytvästar och ryggsäckar med räddningsmateriel på is, för utlåning till allmänheten.	Receptionen Lugnet	Året runt	Uppföljning i delårsrapport och årsredovisning.



Vem	Vad	Var	När	Noteras/uppföljning
Miljö- och samhällsbyggnadsförvaltningen (Trafik och mark)	Tillsers i samråd med kultur- och fritidsförvaltningen att säkerheten vid utomhusbadplatser håller en skälig säkerhetsnivå för sim- och badverksamhet.  (Livräddningsutrustning, bryggor, informationsskyltar mm.)	Kommunala badplatser.	Under hela badsäsongen.	Kontroll inför badsäsong och sedan minst månadsvis och vid behov efter rapport från badgäster.
Räddningstjänsten Dala Mitt (RDM)	Tillsers genom dykarinsatser att säkerheten vid badplatser under vattenytan är på en skälig nivå varvid bottenförhållanden kartläggs och bryggors beskaffenhet och andra fasta anordningars fastsättning under vatten kontrolleras.  Insatsplaner för drunkningslarm upprättas.	Kommunala badplatser.	Samtliga kommunala utomhusbad ska vara kontrollerade inför varje badsäsong.	Samarbetsavtal/ kontrakt mellan Falu kommun och RDM upprättas.  Uppföljning sker efter genomfört uppdrag. Rapport sker efter händelsebaserade förebyggande insatser och eventuella skarpa insatser.
Arrangörer av is- och vattenarrangemang	Tillsers efter samråd med Risk- och säkerhetskontoret att aktiviteter sker samordnat och att erforderlig information om risker i samband med arrangemang är tydlig och spridd. Utrustning för livräddning ska finnas i skälig omfattning.  Att hamnar, båtplatser, grund, stenar, länsar mm, samt vintertid svaga isar tydligt märks i syfte att undvika olyckor och tillbud.	Där is- och vattenaktiviteter planeras och genomförs.	Inför varje arrangemang samt för mer varaktiga märkningar inför varje säsong.	Utvärdering och rapport till risk- och säkerhetskontoret efter varje arrangemang och säsong samt vid eventuella tillbud och skarpa räddningsinsatser.  RDM informeras om eller deltar i arrangemangen.

Kommunala organisationer		
Kommunstyrelseförvaltningen, (Risk- och säkerhetskontoret) (Kommunikationskontoret) (AIK)	Barn- och utbildningsförvaltningen	Kultur- och fritidsförvaltningen (Fritidsenheten Lugnet) (Slättaenheten) (Kulturskolan)
Miljö- och samhällsbyggnadsförvaltningen (Mark och trafik) frivilligorganisationer	RDM	Falu Energi & vatten

Frivilligorganisationer		
SLS	Frivilliga resursgruppen	Runns båtförbund
Sjöräddningssällskapet		





# Fallprevention

DELPROGRAM 2019-2022

# Fallprevention

DELPROGRAM 2019–2022

## Metadata om dokumentet

Dokumentnamn		Dokumenttyp	Omfattar
Dokumentägare	Dokumentansvarig	Publicering	
Författningsstöd			
Beslutad	Bör revideras senast	Beslutinsats	Diarienummer
Revidering 1			
Revidering 2			
Revidering 3			



Delprogram, Falu kommun

## Fallprevention

Fallolyckor är den olyckstyp som leder till flest dödsfall, flest antal inläggningar på sjukhus och flest antal besök på akutmottagningar. Mest drabbade är äldre i den egna bostaden. I Borlänge, Falun, Ludvika, Säter och Gagnefs kommuner beror ett femtontal dödsfall årligen på fallolyckor.

### Fallsäkerhet uppnås i kommunerna genom;

- en god folkhälsa bland de äldre i kommunen
- en inom- och utomhusmiljö där fallskadorna förebyggs
- kunskap om naturligt åldrande och fallförebyggande åtgärder hos såväl medborgare som personal i kommunens verksamheter.

Under uppväxten erhålls de rörelseerfarenheter, aktivitetsmönster och det förhållande till sunda matvanor som utgör grunden för barnets framtida levnadsmön-

ster som vuxen och som äldre. Med en god fysisk grund finns förutsättningar för ett hälsosamt åldrande.

Att erbjuda tillgängliga och säkra miljöer stimulerar till ökad utevistelse leder till en ökad aktivitetsnivå vilket gör att fallrisken minskar.

De allra flesta fall inträffar i hemmet och de som drabbas av de svåraste frakturerna är medborgare som är 80 år och äldre. Att analysera risker och sätta in individuella åtgärder som är teambaserade är det som har visat sig ha bäst effekt. Några viktiga områden är att upptäcka och behandla undernäring, öka aktivitetsnivån, möjliggöra träning av balans och styrka, reducera läkemedel som ger ökad risk för fall samt att se över hemmiljön.



Målsättning	Aktiviteter	Ansvar	Medverkande	Klart
Fallolyckor som inträffar i det egna hemmet, för personer 80 år och äldre ska minska.	Erbjuda och utföra fallförebyggande hembesök	Omvårdnadsförvaltningen, sektion bistånd, kvalitet och utveckling <i>Kvalitet och utvecklingsenheten</i>	Projektledare och projektmedarbetare "projekt fallförebyggande hembesök"	2022
Föreläsningar om naturligt åldrande och fallförebyggande ska erbjudas minst 2ggr/år.	Anordna och hålla i föreläsningar och workshops för Seniorer	Omvårdnadsförvaltningen, sektion bistånd, kvalitet och utveckling <i>Kvalitet och utvecklingsenheten</i>	Verksamhetsutvecklare inom fallprevention tillsammans med kollegor	Uppföljning årligen
Antal medarbetare som erhåller kunskap om naturligt åldrande och fallförebyggande ska öka	Erbjuda, anordna och hålla i utbildning om fallförebyggande	Omvårdnadsförvaltningen, sektion bistånd, kvalitet och utveckling <i>Kvalitet och utvecklingsenheten</i>	Verksamhetsutvecklare inom fallprevention	Uppföljning årligen
Hanteringen av medborgare som ansöker om trygghetslarm p.g.a. tidigare fall och/eller fallrädsla, ska undersökas	Medarbetare tar del av den granskning som gjorts	Sektion bistånd, kvalitet och utveckling <i>Kvalitet och utvecklingsenheten</i> <i>Biståndsenheten</i> Sektion hälso- och sjukvård <i>Kommunrehab</i>	Verksamhetsutvecklare fallprevention Enhetschefer för biståndsenheten och <i>Kommunrehab</i> Enhetschefer för biståndsenheten och <i>Kommunrehab</i>	2020
Antal enheter där fallavvikelse behandlas i teamsamarbeten ska öka	Kartlägga hur många enheter inom den egna förvaltningen som behandlar fallavvikelse i team	Sektion ordinärt boende Sektion vård- och omsorgsboende	Sektionschefer tillsammans med enhetschefer vid APT eller planeringsdag	2019-2022
	Beslut per enhet om hur det praktiskt ska gå till när avvikelser analyseras i team samt skapa en intern instruktion	Sektion ordinärt boende Sektion vård- och omsorgsboende	Enhetschef tillsammans med fallombud	
	Årlig inventering	Sektion ordinärt boende Sektion vård- och omsorgsboende	Sektionschefer tillsammans med enhetschefer vid APT eller planeringsdag	2019-2022
	Sammanställning årligen	Sektion ordinärt boende Sektion vård- och omsorgsboende Sektion bistånd, kvalitet och utveckling <i>Kvalitet och utvecklingsenheten</i>	Sektionschefer och Verksamhetsutvecklare fallprevention	2019-2022



Målsättning	Aktiviteter	Ansvar	Medverkande	Klart
<b>Kopparstaden</b>				
Öka kunskapen hos medarbetarna om förebyggande åtgärder som minskar risken för fall	Utbildning av medarbetare	Förvaltningschef	Sakkunnig från Falu kommun	2019 – 2022 (Bovärddar klara 2019)
Öka kunskapen hos hyresgäster om förebyggande åtgärder som minskar risken för fall	Information i hyresgästtidning och i sociala medier. (I samarbete med Falu kommun?)	Förvaltningschef	Förvaltningschef och kommunikator Kopparstaden	2020
Uppmuntra att anmäla förbättringsåtgärder som kan minska risken för fall	Information och uppmuntring i hyresgästtidning och i sociala medier.	Förvaltningschef	Förvaltningschef och kommunikator Kopparstaden	2020
Vidta åtgärder som minskar risken för fall i gemensamma utrymmen och i bostadsområdets utemiljö.	I samband med rondering extra notera skador, belysning mm samt åtgärda dessa brister/förbättringsåtgärder	Bovärdschef	Bovärdschef och bovärd	2019-2022
<b>Miljö- och samhällsbyggnadsförvaltningen</b>				
För miljö- och samhällsbyggnadsnämndens fallpreventiva arbete hänvisas till olycksförebyggande delprogram trafik.				







# Suicidprevention

DELPROGRAM 2019-2022

# Suicidprevention

DELPROGRAM 2019–2022

## Metadata om dokumentet

Dokumentnamn		Dokumenttyp	Omfattar
Dokumentägare	Dokumentansvarig	Publicering	
Författningsstöd			
Beslutad	Bör revideras senast	Beslutinsats	Diarienummer
Revidering 1			
Revidering 2			
Revidering 3			



Delprogram, Falu kommun

# Suicidprevention

## Bakgrund

En länsövergripande vägledning för vård av självmordsnära vårdtagare utarbetades av medicinskt ansvariga i Falu kommun i ett samarbete med Kunskapscentrum för kommunal hälso- och sjukvård vid Högskolan Dalarna. Vägledningen antogs 2017-12-17 av länschefsnätverket som arbetar inom ramen för hälsa och välfärd. Dessutom gjordes inom ramen för psykisk hälsa en överenskommelse mellan staten och Sveriges Kommuner och Landsting (SKL) "Insatser inom psykisk hälsa-området 2018". Det är en fortsättning på 2016 och 2017 års överenskommelse.

Syftet med överenskommelsen är att fortsätta skapa förutsättningar för ett långsiktigt arbete på området psykisk hälsa med ett gemensamt ansvarstagande från flera berörda aktörer. Målsättningen i överenskommelsen är att befolkningen ska erbjudas behovsanpassade och effektiva insatser av god kvalitet är att citat – "fortsätta skapa förutsättningar för en kraftfull utveckling när det gäller att främja psykisk hälsa, förebygga ohälsa och tillgängliggöra högkvalitativa, kostnadseffektiva insatser till de som behöver vård och stöd".

Överenskommelsen ska också stimulera ett lokalt och regionalt långsiktigt och hållbart arbete där arbetet utgår från ett gemensamt ansvarstagande i ordinarie strukturer.

Arbetet subventionerades av regeringen som tidigare hade identifierat fem nyckelområden för prioriterade områden som grund för förändringsarbetet:

- Förebyggande och främjande insatser
- Tillgängliga tidiga insatser
- Enskildas delaktighet och rättigheter
- Utsatta grupper
- Ledning, styrning och organisation

Flera av de redan identifierade områdena ligger till grund för ett preventivt arbete inom området för att förebygga självmord.

Trots statens, länets och kommunernas ansträngningar ökar antalet människor som är suicidbenägna och enligt socialstyrelsens dödsorsaksregister har antalet självmord i den generellt nedåtgående trenden från den senaste trettioårsperioden de senaste tre fyra åren vänt uppåt igen. Det är en oroande utveckling som behöver hanteras.

Att en människa tar sitt liv innebär oftast stora konsekvenser för de som finns runt omkring personen. Först och främst de närmast anhöriga men även

grannar, medarbetare och andra som på något sätt i sin vardag berörs av frånfallet av en människa i dess närhet. Skuldbeläggelse är vanligt förekommande och kan innebära typer av krissituationer såväl i privata sammanhang som på arbetsplatsen. Därför är det – **till nytta för faluborna** – av största vikt att Falu kommun tar initiativ och arbetar systematiskt, proaktivt och reaktivt för att bryta den negativa utvecklingen av antalet suicid och suicidförsök.

Region Dalarna har, inom ramen för hälso- och sjukvårdslagstiftningen det övergripande ansvaret inom länet för arbetet mot suicid. Falu kommun ingår tillsammans med övriga dalakommuner i det samarbetet. En länshandlingsplan mot suicid är under framtagande.

## Nuläget och framåt

Men Falu kommun kan inte i avvaktan på färdiga handlingsplaner avstanna i sitt arbete med att minska antalet självmord utan det är viktigt att arbetet oförtrutet bedrivs vidare även under tiden som länsgemensamma riktlinjer tas fram.

Arbetet med suicidprevention ska bedrivas kommunövergripande som ett arbete inom och mellan förvaltningar, där Elevhälsan och vårdcentralerna har centrala roller liksom samarbetet mellan barn- och utbildningsförvaltningen, brottsförebyggande rådet, omvårdnadsförvaltningen och socialförvaltningen. Men också samarbetet med andra organisationer utanför kommunens organisation behöver intensifieras. Detta bland annat för att snabbt komma igång med att;

- slussa suicidbenägna till rätt instans,
- utbilda personal i att identifiera riskpersoner och riskgrupper samt,
- upprätta samordnade individuella planer (SIP).





## Särskild uppmärksamhet för barn och unga

I skolan tillbringar barn och unga en stor del av sin tid vilket gör den till en bra arena för att arbeta hälsofrämjande och förebyggande. Genom ett genomtänkt proaktivt uppfångande arbete kan skolan snabbt kan upptäcka de barn och unga som finns i riskzonen för självmordstankar/handlingar och sätta in stödåtgärder.

I enlighet med Skollagen (2010:800) finns en samlad elevhälsoorganisation med tillgång till skolläkare, skolsköterska, psykolog, kurator och personal med specialpedagogisk kompetens. Deras främsta uppgift är att arbeta hälsofrämjande, förebyggande och bidra med miljöer som främjar elevernas lärande, utveckling och hälsa.

Elevhälsans team träffas regelbundet och arbetar med att bedöma och utreda vilka stödåtgärder som behövs för enskilda elever, grupper av elever och vilka förebyggande och främjande åtgärder som behövs för skolan i helhet. Bland annat görs en allmän prevention i åtgärder i form av psykiskt, pedagogiskt och socialt stöd. Samtlig skolpersonal deltar dessutom i arbetet med att skapa värdefulla relationer till eleverna vilket är grunden för att elevernas trygghet och välbefinnande ökar.

I varje skola finns också ett trygghetsteam som arbetar med planen mot diskriminering och kränkande behandling för att motverka mobbning och kränkningar. Teamet arbetar också för att skolan ska vara en trygg miljö för eleverna att vistas i och att det ska finnas kända vuxna som eleverna kan vända sig till för stöd. I årskurs 6 genomför kuratorerna lektioner om psykisk ohälsa, stress och vart eleverna kan vända sig för att få stöd och hjälp i ett förebyggande syfte.

Uppmärksammas det att en elev visar tecken på psykisk ohälsa finns det möjlighet att få samtal och stöd av skolans skolsköterska eller kurator. Stöd kan ges både individuellt och i grupp. Varje skola i kommunen ska ha;

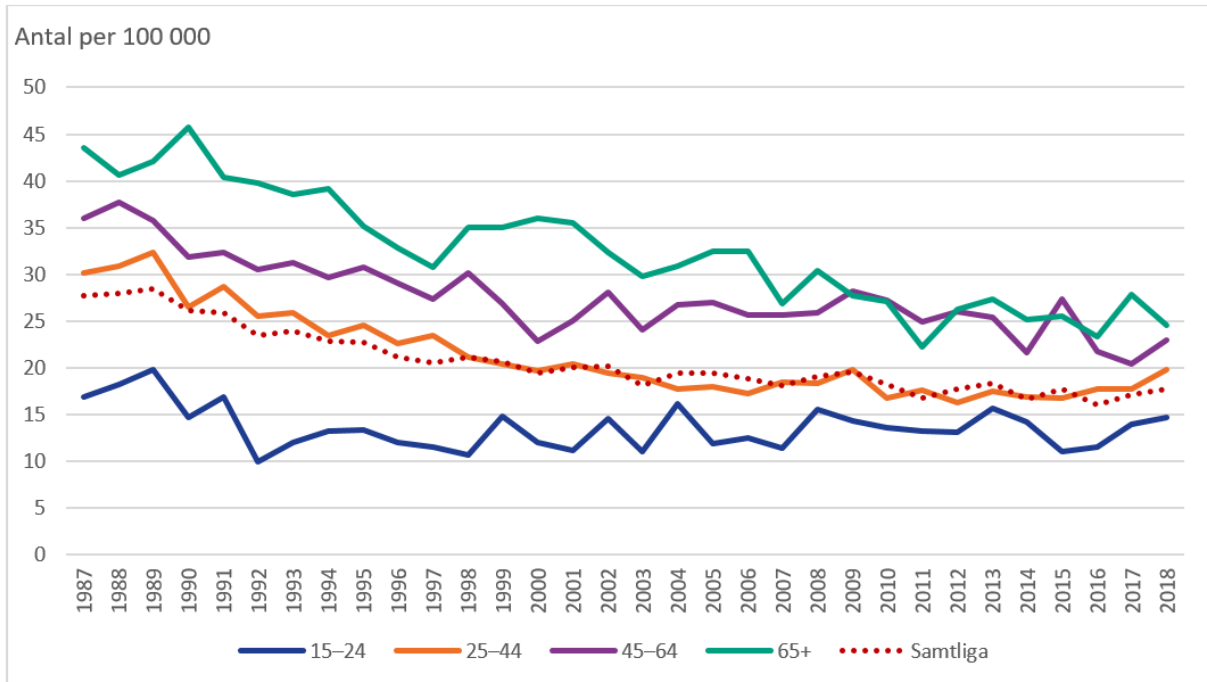
- rutiner för hur eleverna i behov av stödåtgärder fångas upp.
- en plan för diskriminering och kränkande behandling.
- en krisgrupp som agerar när något händer som kan behöva särskilda åtgärder.

Alla elever i förskoleklass, åk 4, åk 7 och åk 1 på gymnasiet erbjuds enskilda hälsosamtal med skolsköterskan. Vid det samtalet pratar man bl.a. om elevens psykiska hälsa och då kan tidiga tecken/riskfaktorer på psykisk ohälsa upptäckas.

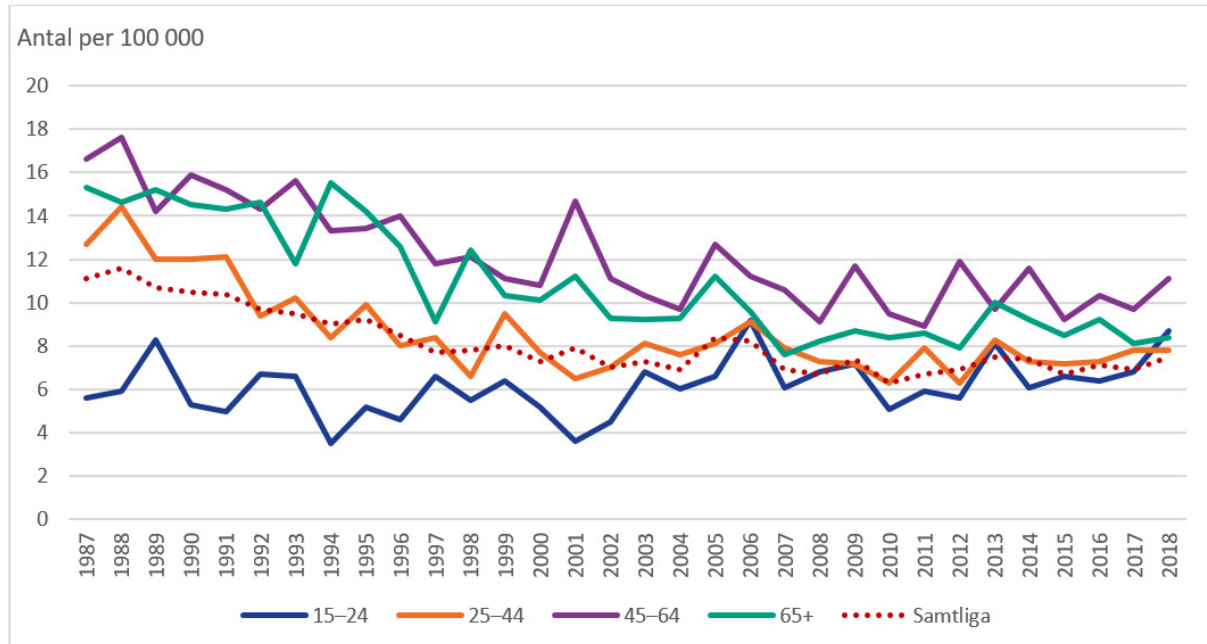


## Statistisk utveckling

Utvecklingen över tid för män, 1987–2018. Antal suicid per 100 000 invånare uppdelat på ålder. Källa: Socialstyrelsen. <https://www.folkhalsomyndigheten.se/suicidprevention/statistik-om-suicid/utvecklingen-over-tid/>

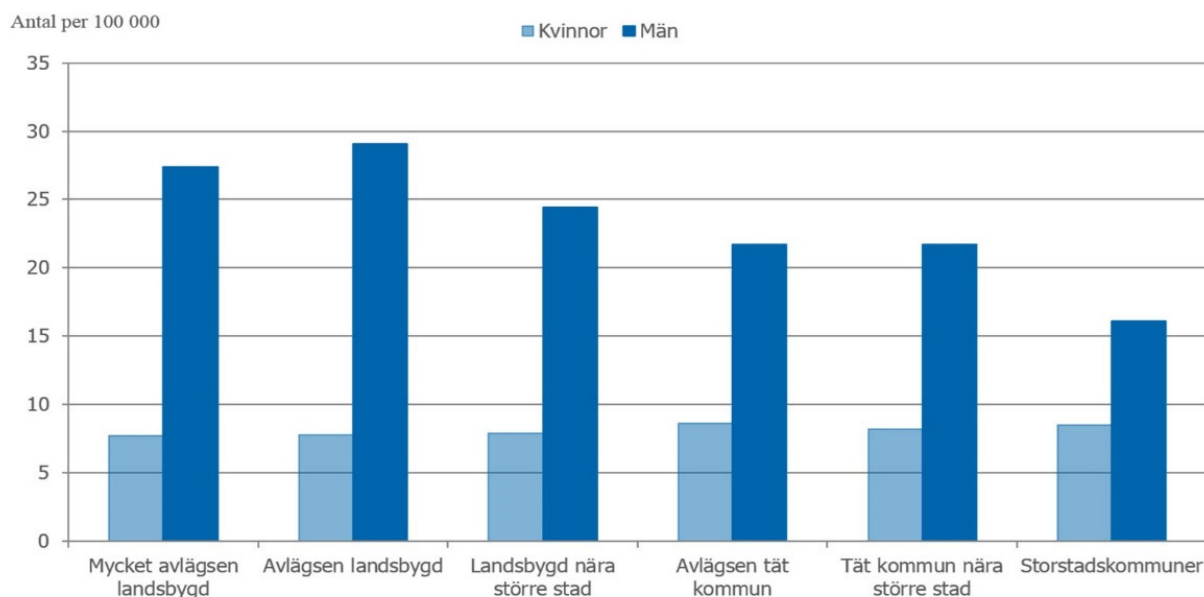


Utvecklingen över tid för kvinnor, 1987–2018. Antal suicid per 100 000 invånare uppdelat på ålder. Källa: Socialstyrelsen.





Antal suicid per 100 000 invånare för kvinnor och män, 15 år och äldre, uppdelat på kommuntyper. Suicidtalerna är åldersstandardiserade och utgör ett genomsnittligt värde för perioden 2012–2016. Källa: dödsorsaksregistret, Socialstyrelsen. <https://www.folkhalsomyndigheten.se/suicidprevention/statistik-om-suicid/regionala-skillnader/>



### Styrande lagstiftning

- Socialtjänstlag (2001:453).
- Lag (2007:606) om utredningar för att förebygga vissa skador och dödsfall.
- Patientsäkerhetslag (2010:659).
- Lag (2017:612) om samverkan vid utskrivning från sluten hälso- och sjukvård
- Patientdatalag 2008:355
- Hälso- och sjukvårdslag (2017:30)
- Skollag (2010:800)
- Dataskyddsförordningen (GDPR)

### Övergripande målsättning

Falu kommun ska – **till nytta för faluborna** – arbeta mot visionen att ingen ska behöva överväga att ta sitt liv eller faktiskt göra det. Därför ska kommunen;

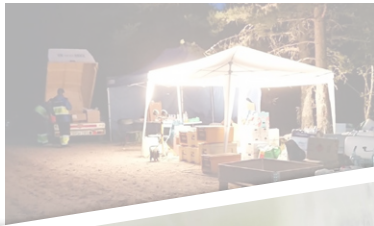
Inledningsvis – bryta den negativa trenden om ökat antal försök och genomförda suicid.

Därefter – minska antalet suicid och suicidförsök genom kontinuerliga proaktiva åtgärder. (Nyckeltal per 100 000 invånare används.)

Slutligen – och över tid, genom medvetna prioriteringar och i samverkan med andra organisationer arbeta på ett sådant sätt, att Falun märks positivt i en jämförelse med andra kommuner.

Med utgångspunkt från de övergripande målen behöver kommunen arbeta i sju olika aktivitetsområden där delmålsättningar anges för att följa utvecklingen mot de övergripande målen. Aktivitetsområdena presenteras i tabellen på nästa sida.

Målsättning	Aktiviteter	Ansvar	Medverkande	Klart
Ökad samverkan inom och mellan förvaltningar samt med organisationer utanför kommunen.	Involvera olika nyckelaktörer från skilda organisationer som samordnar sitt arbete mot gemensamma mål.	Medicinskt ansvarig sjuksköterska i kommunen, (MAS).	Socialförvaltningen, Omvårdnadsförvaltningen, Barn- och utbildningsförvaltningen, Brottsförebyggande rådet, Region Dalarna, Länsstyrelsen, Frivilligorganisationer.	
Skapa en effektiv organisation för rätt hjälp	Organisationsöversyn genomförs för att bilda förvaltningsöverskridande arbetsgrupper.	MAS	Socialförvaltningen, Omvårdnadsförvaltningen, Barn- och utbildningsförvaltningen, Skuldrådgivaren	
Ökad tillgänglighet som hjälp åt suicidbenägna.	-Tillgänglighet 24/7 via telefon. -Kontinuerligt jourhavande specialist för akut hjälp.	MAS	Socialförvaltningen, Omvårdnadsförvaltningen, Barn- och utbildningsförvaltningen, Kontaktcenter, Region Dalarna	
Formalisera samarbetet med frivilligorganisationer.	-Avtalstecknade, -Verksamhetsbidrag, -Deltagande i arbetsgrupper och möten.	Risk- och säkerhetskontoret	MAS Frivillig resurs-grupp (FRG) SPES, Suicide Zero, Mind, Tjejjouren	
Öka kunskapsnivån om suicid.	-Kunskapsutveckling genom erfarenhetsåterföring (följa och delta i forskning), -Kunskapsökning genom utbildning av personal och frivilliga. -Kunskapsspridning genom professionen och frivilligrörelsen.	MAS	Socialförvaltningen, Omvårdnadsförvaltningen, Barn- och utbildningsförvaltningen, Brottsförebyggande rådet, Skuldrådgivaren, Region Dalarna, Frivilligorganisationer	
Göra Falu kommun till föregångskommun.	Fortsatt aktivt deltagande i det länsgemensamma samarbetet mot suicid.	MAS och MAR	MAS, Medicinskt ansvarig för rehabilitering (MAR).	
I planerings-, genomförande- och utvärderingsform utveckla arbetet i strategiska åtgärdsområden.	-Skriva handlingsplaner. -Sätta delmål för åtgärdsområdena. -Verksamhetsuppföljning. -Vidta åtgärder för utveckling.	MAS och MAR	Socialförvaltningen, Omvårdnadsförvaltningen, Barn- och utbildningsförvaltningen, Skuldrådgivaren, Region Dalarna, Frivilligorganisationer	



# Riskhänsyn i fysisk planering

DELPROGRAM 2019-2022

# Riskhänsyn i fysisk planering

DELPROGRAM 2019–2022

## Metadata om dokumentet

Dokumentnamn		Dokumenttyp	Omfattar
Dokumentägare	Dokumentansvarig	Publicering	
Författningsstöd			
Beslutad	Bör revideras senast	Beslutinsats	Diarienummer
Revidering 1			
Revidering 2			
Revidering 3			





Delprogram, Falu kommun

## Riskhänsyn i fysisk planering

I fysisk planering, det vill säga planering som rör användningen av mark- och vatten, ska kommunen alltid ta hänsyn till olika riskfaktorer, exempelvis risk för olyckor med farligt gods eller översvämningar. Hänsyn tas både till risker inom Falu kommun och till risker som identifierats regionalt och nationellt, då de också kan påverka Falun i viss mån. Falu tätort är särskilt utpekad av myndigheten för samhällsskydd och beredskap som ett område som är utsatt för betydande översvämningrisk. I kommunen finns även två områden där det föreligger förutsättningar för ras och skred.



Riskhänsyn i den fysiska planeringen hanteras både i översiktsplanering och i detaljplanering. I båda fallen ansvarar Miljö- och samhällsbyggnadsförvaltningen för aktiviteterna. Riskhänsynen görs tillsammans med de förvaltningar och kommunala bolag som medverkar i planeringsprocesserna, framförallt Räddningstjänsten Dala Mitt och Falu Energi och Vatten, men även Kommunstyrelseförvaltningens sektor Ledningsstöd, som har en riskhanteringsfunktion och där bland annat ansvaret för kommunens Vattenråd finns.

All form av fysisk planering kräver ett bra planeringsunderlag för att det ska vara möjligt att ta nödvändig hänsyn till de risker som finns. Planeringsunderlag kan bestå både av geografisk information (kartor) och handledningar utgivna av olika myndigheter. I Falu kommun samlar Miljö- och samhällsbyggnadsförvaltningen tillgänglig geografisk information om risker tillsammans med annat geografiskt underlagsmaterial i Falukartan — en intern karttjänst som används i den fysiska planeringen.

Falun och Borlänge har en gemensam översiktsplan som beskriver den planerade utvecklingen de kommande 20 åren. Denna plan spänner över många områden, däribland frågor om riskhänsyn och frågor om risker som kan kopplas till klimatförändringar. Under de senaste åren har översvämningar och stormar visat att det finns ett behov av att ta hänsyn till klimatet i planeringen av framtida bebyggelse och infrastruktur. Åtgärder som hanterar anpassning till klimatförändringar hanteras i delprogrammet för klimatanpassning medan frågor som rör riskhänsyn där riskerna påverkas av klimatförändringar även redovisas i detta delprogram om riskhänsyn i fysisk planering.

Målsättning	Aktiviteter	Ansvar	Medverkande	Klart
Lämplig användning av mark och vatten med hänsyn tagen till olycksrisker	Fördjupad översiktsplan för delar av landsbygden	Miljö- och samhällsbyggnadsförvaltningen	Räddningstjänsten, Falu Energi och Vatten, kommunstyrelseförvaltningen m.fl.	Våren 2020
	Fördjupad översiktsplan för Runn (gemensam med Borlänge)	Miljö- och samhällsbyggnadsförvaltningen	Räddningstjänsten, Falu Energi och Vatten, kommunstyrelseförvaltningen m.fl.	Årsskiftet 2021/2022
	Detaljplanering	Miljö- och samhällsbyggnadsförvaltningen	Räddningstjänsten, Falu Energi och Vatten, kommunstyrelseförvaltningen m.fl.	Löpande
Minska risken för omfattande skador vid olyckor med farligt gods	Ta fram en riskanalys för de nya rekommenderade vägarna för farligt gods så att dessa kan fastställas av länsstyrelsen.	Miljö- och samhällsbyggnadsförvaltningen	Räddningstjänsten	2019
Minska risken för omfattande skador till följd av översvämning	Utnyttja kommunens Vattenråd som samverkanspart vid bedömning av översvämningensriskerna i planer med komplexa förutsättningar ur översvämningssynpunkt	Miljö- och samhällsbyggnadsförvaltningen (ansvarig för fysisk planering)	Kommunstyrelseförvaltningen (ansvarig för Vattenrådet)	Löpande, i detaljplaner med nämnda förutsättningar
Minska risken för omfattande skador och olyckor vid ras och skred	I detaljplaner bedöma behovet av mer omfattande geotekniska utredningar i särskilt utpekade områden med förutsättningar för risk för ras och skred	Miljö- och samhällsbyggnadsförvaltningen		Löpande, i detaljplaner inom de aktuella områdena



# Krisberedskap

DELPROGRAM 2019-2022

# Krisberedskap

DELPROGRAM 2019–2022

## Metadata om dokumentet

Dokumentnamn		Dokumenttyp	Omfattar
Dokumentägare	Dokumentansvarig	Publicering	
Författningsstöd			
Beslutad	Bör revideras senast	Beslutinsats	Diarienummer
Revidering 1			
Revidering 2			
Revidering 3			





Delprogram, Falu kommun

# Krisberedskap

## Inledning

Alla kommuner ska enligt lag ha en krisledningsplan för åtgärder inför och vid en svår påfrestning eller en extraordinär händelse i en kommun. En kommuns krisberedskap regleras i Lagen om kommuners och landstings åtgärder inför och vid extraordinära händelser i fredstid och vid höjd beredskap. Bland annat lägger lagen stor vikt vid att en kommun snabbt ska bli politiskt beslutsmässig i dessa sammanhang.

## Krisledningsplan

Falu kommuns krisledningsplan förnyas och beslutas varje mandatperiod. De personer som ingår i krisledningen får regelbundet öva på agerande i olika situationer. Varje verksamhet inom kommunen ska ha en plan för att vid en inträffad extraordinär händelse, dels vidta rätta åtgärder för att hantera händelsen men också för att efter händelsen snarast komma igång med normal verksamhet.

## Krisledningsnämnden

Falu kommuns krisledningsnämnd består av kommunstyrelsens ledningsutskott. Sju ledamöter ur kommunstyrelsen, varav tre utses från oppositionen, har beredskap att vid extraordinära eller särskilda händelser snabbt sammankallas för att fatta nödvändiga politiska beslut i den akuta situation som uppstått. Ordförande i kommunstyrelsen är också krisledningsnämndens ordförande. Tanken är att kommunen i akuta situationer ska, så långt möjligt, ha samma ledning som i

vardagen. Krisledningsnämndens ordförande har, om så behövs, rätt att fatta beslut å krisledningsnämndens vägnar.

## Kommundirektörens ledning vid särskilda händelser

Kommundirektörens uppgift vid särskilda händelser är densamma som i vardagen, nämligen att verkställa krisledningsnämndens beslut. Men för att i snabba skeden vid särskilda händelser kunna fatta beslut samt vid behov bereda och föreslå krisledningsnämndens beslut kan kommundirektören sammankalla en särskild grupp bestående av tjänstemän i kommundirektörens omedelbara närhet. Gruppens arbete leds normalt av en i förväg utsedd stabschef för särskilda eller extraordinära händelser. Alltefter behovet och beroende av vad som inträffat kan kommundirektören sammansätta sin ledningsgrupp för särskilda händelser med den kompetens som vid var händelse kan betraktas som optimal.

## Psyiskt och socialt omhändertagande (POSOM)

POSOM kallas in när många är berörda eller hela samhället påverkas och när ordinarie verksamhetens resurser inte räcker till. Uppdraget är att ge ett snabbt och direkt psykosocialt omhändertagande till de människor som drabbats. Syftet är att lindra effekterna av en traumatisk upplevelse.



Målsättning	Aktiviteter	Ansvar	Medverkande	Klart
Att ha en god beredskap för att hantera kriser eller svåra samhällsstörningar	Revidera krisledningsplanen	Bereskaps-samordnare	Samtliga förvaltningar	2020
Upprätthålla kunskaper och förmågor	Övning/utbildning	POSOM samordnare	Ledningsgrupp/Ersättare	Löpande
Upprätthålla kunskaper och förmågor	Övning/utbildning	Bereskaps-samordnare	Krisledning, krislednings-nämnd	Löpande
Säkerställa drivmedelsförsörjningen för kommunens verksamheter	Ta fram drivmedelsplan	Bereskaps-samordnare	Sektor service Omvårdnadsförvaltningen	2020
Reservkraft samhällsviktiga funktioner	Ta fram reservkraftsplan	Bereskaps-samordnare	Sektor service	2019-2021
Nödvatten samhällsviktiga funktioner	Ta fram nödvattenplan	Bereskaps-samordnare	Sektor service	2019-2020
Stabsövningar	Ta fram en stabsrutin	Bereskaps-samordnare	Krisledning, krisledningsnämnd och berörda funktioner	2020
Att ha en god beredskap för att klara kriser eller svåra samhällsstörningar	Revidera krisledningsplan	Bereskaps-samordnare	Samtliga förvaltningar	Löpande



# Civilt försvar

DELPROGRAM 2019-2022

# Civilt försvar

DELPROGRAM 2019–2022

## Metadata om dokumentet

Dokumentnamn		Dokumenttyp	Omfattar
Dokumentägare	Dokumentansvarig	Publicering	
Författningsstöd			
Beslutad	Bör revideras senast	Beslutinsats	Diarienummer
Revidering 1			
Revidering 2			
Revidering 3			





Delprogram, Falu kommun

## Civilt försvar

Det civila försvaret är den verksamhet som bedrivs av civila myndigheter, kommuner, landsting, privata företag och frivilligorganisationer. På så vis är civilt försvar ingen organisation utan en samling av ovanstående verksamhet. Målet för det civila försvaret avser skydd av befolkningen, säkerställandet av samhällsviktiga funktioner och stöd till försvarsmakten.

I fred är syftet med det civila försvaret att planera för att möjliggöra omställningen utav samhället från fred till höjd beredskap och krig. Enkelt uttryckt innebär detta att vidta de förberedelser som behövs för verksamheten under höjd beredskap. Vid höjd beredskap skall kommuner och landsting vidta de särskilda åtgärder i fråga om planering och inriktning av verksamheten, tjänstgöring och ledighet för personal samt användning av tillgängliga resurser som är nödvändiga för att de under de rådande förhållandena skall kunna fullgöra sina uppgifter inom totalförsvaret.

Landsting/regioner och kommuner är viktiga aktörer på den regionala respektive den lokala nivån. Deras uppgifter och skyldigheter inför och vid höjd beredskap är reglerade i lagen (2006:544) om kommuners och landstings åtgärder inför och vid extraordinära händelser i fredstid och höjd beredskap samt i tillhörande förordning (2006:637).

Totalförsvaret är en samhällsviktig funktion som direkt anspelar på Sveriges säkerhet. Detta betyder att säkerhetsskydd är en förutsättning för arbetet med civilt försvar i syfte att skydda planering, informationsdelning och uppgifter, dels internt inom verksamhet men likväl i samverkan med externa aktörer.

### Höjd beredskap

För att höja Sveriges förmåga att försvara sig kan regeringen fatta beslut om att höja beredskapen, antingen till skärpt beredskap eller högsta beredskap. Beredskapshöjningen syftar till att snabbt ställa om det fredstida samhällets administration och organisation för att fungera i krigsfara eller krig. Det är regeringen som, om Sverige är i krigsfara eller sådana utomordentliga förhållanden råder som är föranledda av att det är krig utanför Sveriges gränser eller av att Sverige har varit i krig eller krigsfara, besluta om skärpt eller högsta beredskap. Är Sverige i krig råder högsta beredskap och under högsta beredskap är totalförsvaret all samhällsverksamhet som då ska bedrivas.

Att beredskapen höjs till skärpt- eller högsta beredskap benämns sammantaget för "Höjd beredskap". Höjd beredskap är alltså ingen egen beredskapsgrad utan istället namnet på det system med beredskapsgrader som sådant i sin helhet.

**Planering för höjd beredskap** Landsting/regioner och kommuner ska ha planer för att kunna upprätthålla sin verksamhet under höjd beredskap. Planerna ska innehålla uppgifter om den verksamhet som ska bedrivas under höjd beredskap med information om bland annat krigsorganisation och vilken personal som ska tjänstgöra i organisationen.

Planeringen för det civila försvaret ska utgå från förmågan att hantera kriser i samhället i fredstid. Övningar i att hantera kriser ger sannolikt en grundläggande förmåga att hantera krigssituationer. Civilt försvar är i grunden hela samhällets inneboende robusthet, motståndskraft och förmåga att hantera ett väpnat angrepp.

Förmågan att hantera kriser i fred ger de grundläggande förutsättningarna för att hantera krigsfara och krig. Vad som räknas som "förmåga att hantera kriser" kan betraktas utifrån rapporten "Sverige kommer att möta utmaningarna – Gemensamma grunder (grundsyn) för en sammanhängande planering för totalförsvaret" att statliga myndigheter, kommuner, landsting och företag behöver:

- redan i fredstid ha förmåga att möta olika former av öppna och dolda påtryckningar som kan utövas med olika medel så som politiska, psykologiska, ekonomiska och militära
- öka förmågan att identifiera och möta underrättelseverksamhet, cyberattacker och informationspåverkan
- öka sin förmåga att motstå ett väpnat angrepp mot Sverige från en kvalificerad motståndare
- Kommunens organisation och verksamhet under höjd beredskap
- I kommunerna ansvarar kommunstyrelsen under höjd beredskap för ledningen av den del av det civila försvaret som kommunen ska bedriva. Kommuner har ett geografiskt områdesansvar och vid höjd beredskap ska kommunstyrelsen verka för att den verksamhet som bedrivs i kommunen av olika aktörer samordnas och att samverkan kommer till stånd mellan de som bedriver verksamheten.

### Kommunens organisation och verksamhet under höjd beredskap

I kommunerna ansvarar kommunstyrelsen under höjd beredskap för ledningen av den del av det civila försvaret som kommunen ska bedriva. Kommuner har ett geografiskt områdesansvar och vid höjd beredskap ska kommunstyrelsen verka för att den verksamhet som bedrivs i kommunen av olika aktörer samordnas och för att samverkan kommer till stånd mellan dem som bedriver verksamheten.

Målsättning	Aktiviteter	Ansvar	Medverkande	Klart
Beslut om prioritering av verksamheter under höjd beredskap	Utreda vilka verksamheter som måste upprätthållas under höjd beredskap – bland annat genom kontinuitetsplanering	Beredskaps-samordnare	Ledningsförvaltningen	2019
Säkra personalförsörjningen i verksamheter som ska upprätthållas under höjd beredskap	Utreda behov och genomföra krigsplacering <a href="https://www.msb.se/sv/amnesomraden/krisberedskap--civilt-forsvar/krigsorganisation-och-krigsplacering/vagledning-for-myndigheter/">https://www.msb.se/sv/amnesomraden/krisberedskap--civilt-forsvar/krigsorganisation-och-krigsplacering/vagledning-for-myndigheter/</a>	Beredskaps-samordnare	HR	2019
Öka kunskapen kring totalförsvaret	Informera och utbilda politiker	Beredskaps-samordnare	Politiker	2019
Delta vid länsövning	Krigsövning	Beredskaps-samordnare	Krisledning, krisledningsnämnd	2019
Skapa möjligheter att bedriva prioriterade verksamheter under höjd beredskap	Kontinuitetsplanering och personalförsörjning	Beredskaps-samordnare	Samtliga förvaltningar och bolag	2022
Skapa förutsättningar för ledningsansvar under höjd beredskap	Utbilda kommunstyrelsen för sitt uppdrag under höjd beredskap	Beredskaps-samordnare	Kommunstyrelsen	2019–2020
Övning totalförvarsövning	Delta vid totalförvarsövning 2020	Beredskaps-samordnare	Krisledning, krisledningsnämnd	2020



# Klimatförändringar

DELPROGRAM 2019-2022

# Klimatförändringar

DELPROGRAM 2019–2022

## Metadata om dokumentet

Dokumentnamn		Dokumenttyp	Omfattar
Dokumentägare	Dokumentansvarig	Publicering	
Författningsstöd			
Beslutad	Bör revideras senast	Beslutinsats	Diarienummer
Revidering 1			
Revidering 2			
Revidering 3			





Delprogram, Falu kommun

# Klimatförändringar

## Inledning

Sedan ganska många år har klimatforskare påtalat att världen står inför ett förändrat klimat. Människans sätt att tillvarata jordens naturresurser har dessutom sannolikt förstärkt den naturliga svängningen i den tidsåldrar vi nu befinner oss i. Industrialismens utveckling har förvisso bidragit till en betydligt bekvämare mänsklig livsstil nu än för bara någon/några generationer tillbaka i tiden.

Medaljens baksida är dock, om man ska lita på merparten av den forskning inom klimatområdet som sker, att mänskligheten nu påverkas av den snabba utveckling i levnadsstandard som är följden av en "rovdrift" med ringa eftertanke på jordens naturtillgångar som skett.

Oaktat mänsklighetens förmåga att försöka bromsa förändringen av klimatet behöver kommunen anpassa sin organisation och förbereda sig för ett mer extremt väder. Stora och snabba omslag i vädret blir allt vanligare och med det kan samhället ställas inför stora påfrestningar. Detta gäller Falu kommun precis som alla andra kommuner i landet.

Falu kommun kan genom en ökad miljöanpassad verksamhet knappast påverka klimatförändringarna. Men Falu kommun kan genom goda exempel på en hög

grad av miljömedvetenhet föregå med goda exempel på hur mänskligheten bör förhålla sig för att minska eller bromsa upp de åtgärder som sannolikt varit en del av människans bidrag till klimatförändringarna. Om många utanför Falun följer det kommunen gör – **till nytta för faluborna** – kan det ge miljöfrämjande effekter vida omkring. Bland annat kan detta ske genom ett systematiskt och uthålligt förhållningssätt där kollektivt resande uppmuntras, satsningar på virtuell teknik för möten genomförs och lokala näringsidkare/leverantörer gynnas i upphandlingsförfaranden. Allt för att minska användningen av fossila bränslen samt minimera mängden av andra miljöskadliga verksamheter.

## Målsättning 2019–2022

Av den gemensamma delen av handlingsprogrammet för skydd mot oönskade händelser framgår en rad av exempel på vad som kan bli följden av de fortsatta klimatförändringarna och det allt mer extrema vädret. Falu kommun måste därför – **till nytta för faluborna** – i skälig omfattning förbereda sig för att hantera extraordinära händelser inom kommunen. Men även extraordinära händelser utanför kommuns geografiska läge kan få stark påverkan på den kommunala organisationen och på alla flickor, pojkar, kvinnor och män som bor, vistas eller verkar i Falun.



Målsättning	Aktiviteter	Ansvar	Medverkande	Klart
Minst årligen, i egen regi, arrangera och öva berörda förvaltningar, kommunala bolag och kommunalförbund i åtgärder vid extraordinära händelser på ett sådant sätt att de känner sig redo att hantera en extraordinär händelse.	Exempel på övningsaktiviteter. Krisövning Krisledningsövning Kriskommunikationsövning Krisstabsövning Utrymningsövning M.fl. typer av övninga	För att initiera och se till att verkställa övningarna ansvarar kommundirektören genom risk- och säkerhetskontoret i kommunstyrelseförvaltningen.  Ansvaret för att förbereda sig inför övningarna åligger respektive förvaltningschef eller chef för kommunala bolag och kommunalförbund samt gemensamma nämnder.  Utvärdering med resultat, analys och åtgärder för utveckling genomförs efter varje övning och rapporteras via kommundirektören till kommunstyrelsen.	Kommunstyrelseförvaltningen och andra utpekade berörda delar av Falu kommuns övergripande organisation inom hela kommun-koncernen.	Årligen den 30/6 och 31/12.
Falu kommun ska delta i de av Länsstyrelsen i Dalarna arrangerade övningar i extraordinära händelser som erbjuds.	Enligt Länsstyrelsens aktivitetsplan.	Länsstyrelsen Dalarna.  Deltagande delar av Falu kommuns organisation ansvarar för en noggrann förberedelse inför länsstyrelsens övning.  Utvärdering med resultat, analys och åtgärder för utveckling genomförs efter varje övning och rapporteras via kommundirektören till kommunstyrelsen.	Kommunstyrelseförvaltningen och andra utpekade berörda delar av Falu kommuns övergripande organisation inom hela kommun-koncernen	Årligen den 31/12.
Via behovsinventering säkerställa tillgång till materiel och andra resurser att använda vid extraordinära händelser.	Upphandling av egen mtrl och förrädsställning.  Teckna avtal med andra om nyttjande av mtrl och andra resurser.	Kommunstyrelseförvaltningen har det övergripande ansvaret och hanterar frågorna i samarbete med de förvaltningar och andra organisationer som berörs av aktiviteterna.	Kommunstyrelseförvaltningen och annan berörd förvaltning eller organisation utanför kommunen.  Frivilliga resursgruppen.	Årligen den 31/12.

## Årstidsanknutna händelser

Nedanstående tabell visar exempel på vilka typer av allvariga samhällsstörningar som kan bli följden av ett alltmör extremt väder. Samhällsstörningar som efterhand eller med omedelbarverkan kan utvecklas till extraordinära händelser som kommunen behöver förbereda sig för.

Vinter	Konsekvens	Särskilt utsatta	Åtgärdsbehov	Att utveckla
Kraftigt snöfall Övas i oktober–november	Framkomlighet begränsning	Ensamma äldre människor i kommunens periferi. Sjuka personer i centrum.	Undsättning, mat, värme, mediciner. Upprätta planer för prioriteringar. Vilka gator/vägar plogas först? Teckna avtal med skoterklubbar etc. och med enskilda skoter/fyrhjulings-ägare (pistmaskin). Hemtjänsten och FRG, Dalabataljonen	
Väderomslag från varmt till kallt och tvärtom Övas i oktober–november	Isbildning och sönderfrysning eller stora vattenmängder.	Biltrafikanter, utryckningsfordon, oskyddade trafikanter	Sandning, bortpumpning av vatten, avstängning vägar/gator, upptining av frusen materiel och brunnar/kranar/ vattenposter, kopplingar. "Vem-gör-vad-listor" upprättas liksom check-listor mm.	
Snöstormar Övas i oktober–november	Strömavbrott vid kall väderlek. Timmerbrötar över vägar och ledningar.	Ensamma äldre människor i kommunens periferi.	Motorsägs- röjnings- och plogningsbehov. Översnökapacitet, eventuell evakuering. Teckna avtal med skoterklubbar etc. och med enskilda skoter/fyrhjulingsägare (pistmaskin).	
Annat				

Vår	Konsekvens	Särskilt utsatta	Åtgärdsbehov	Att utveckla
Vårflod Övas i januari–februari	Översvämningar. Obs de små vattendragen vid vattenmätad mark. Underminerad mark, "slukhål".	Fastighetsägare i centrum och i andra "låglänta" områden längs vattendragen.	Länspumpar, vattenbarriärer, sandsäckar, rensning av trummor, tappning av dammar och sjöar. Upprätta årsrutiner, förbereda beredskapslager.	
Annat				

Sommar	Konsekvens	Särskilt utsatta	Åtgärdsbehov	Att utveckla
Långvarig extremvärme Övas i april-maj	Uttorkning människor och djur	Gamla och sjuka i hemmen, patienter på lasarett och boende i äldreboenden.	Kylanläggningar, vattenmagasin för djurhållning, foder till djuren. Åkerägare för tp av vatten och foder.	
Skogsbränder Övas i april-maj	Brand- och rökskador. Markskador med bl.a. underminering av mark. Bostadshus och fritidshus.	Skogsägare Ensamma äldre människor i kommunens periferi. Personer med astmatiska besvär.	Evakuering – bussar Underhåll till arbetande personal. Skiftgång för uthållighet. Förberedd organisation för att ta emot hjälp. Skogsavverkningsresurser.	
Skyfall Övas i april-maj	Vattenskador – momentana	Fastighetsägare i centrum och längs vissa vattendrag. Biltrafikanter	Länspumpar, reservtrummor till vägar etc. och andra reparationsresurser.	
Annat				

Höst	Konsekvens	Särskilt utsatta	Åtgärdsbehov	Att utveckla
Höststormar Övas i september	Nedfallande material och träd. Strömavbrott.	Fastighetsägare i öppna områden. Ensamma äldre människor i kommunens periferi. Skogsägare.	Motorsågs- och röjningsbehov. Avtal med skogsbolag/skogsägare om röjningsresurser. Lastbilar, kranar, hjullastare mm. Förberedande åtgärder inför hösten/stormen. Skruva fast, fäll in, ställ undan.	
Lång regnperiod – översvämning Övas i april-maj	Vattenskador Obs de små vattendragen vid vattenmätad mark. Underminerad mark, "slukhål".	Fastighetsägare i centrum och i andra "låglänta" områden längs vattendragen.	Länspumpar, vattenbarriärer, sandsäckar, rensning av trummor, tappning av dammar och sjöar. Upprätta årsrutiner, förbereda beredskapslager.	
Annat				