

Socialnämnden

Paragraf

Sammanträdesdatum

2011-08-24

Plats och tid Socialförvaltningen, Lokal: Sundborn, kl. 13:15–16:20

Beslutande	S	Renée Andersson, ordf.	M	Lilian Eriksson
	S	Christina Knutsson	M	Göran Selvén
	S	Mustafa Güclü	C	Annika Eriksson
	S	Claes Mankler	FAP	Hans Matsols
	V	Stefan Nyrén, § 159-161, 163-178	KD	Håkan Nohrén
	V	Zohreh Anhari, § 162		
	MP	Sara Ritäkt		

Ej tjänstgörande ersättare	S	Ingvar Sahlander	M	Gunilla Franklin
	S	Siv Eriksson	C	Kjell Eriksson
	S	Kent Blomqvist	FAP	Ove Stegunger
	S	Sonja Skansgård	FP	Fredrik Adolphson
	V	Zohreh Anhari		

Personalorganisation

Tjänstemän	Ingalill Frank, socialchef	Marie Pettersson, sekt chef
	Bror Johansson, bitr socialchef	Göran Rosenström, utv.chef
	Britta Isberg, adm chef	Pernilla Engblom, verksamhetsutv.
	Ylva Renström, sekt chef	Maria Olhans, enhetschef, § 171
	Åsa Johansson, sekt chef	Ann Ayoub, sekreterare

Utses att justera Hans Matsols

Justeringens plats och dag Socialförvaltningen 2011-08-30

Justerade paragrafer 159-178

Underskrifter

Sekreterare
	Ann Ayoub
Ordförande
	Renée Andersson
Justerande
	Hans Matsols

Bevis

Justeringen har tillkännagivits genom anslag

Organ	Socialnämnden
Sammanträdesdatum	2011-08-24
Datum när anslaget sätts upp	2011-09-01
Förvaringsplats för protokollet	Socialförvaltningen
Underskrift

Ann Ayoub

Socialnämnden

Paragraf

Sammanträdesdatum

2011-08-24

Innehållsförteckning:

§ 159	Ändringar av föredragningslistan.....	3
§ 160	Yttrande över ansökan om adoption, sekretess	4
§ 161	Yttrande över ansökan om adoption, sekretess	5
§ 162	Yttrande till Socialstyrelsen i tillsynsärende vid Barn- och familjesektionen, sekretess	6
§ 163	Yttrande till Socialstyrelsen med anledning av ej verkställt beslut enligt LSS, sekretess.....	7
§ 164	Rapport avseende ej verkställda beslut enligt LSS som den 30 juni 2011 är äldre än tre månader	8
§ 165	Rapport avseende ej verkställda beslut enligt SoL som den 30 juni 2011 är äldre än tre månader	9
§ 166	Muntlig information till socialnämnden.....	10
§ 167	Skriftliga delgivningar till socialnämnden	11
§ 168	Anmälan av ordförandebeslut; Yttrande till kommunstyrelsen över ”Handlingsprogram för Falu kommuns olycksförebyggande arbete 2011”.....	12
§ 169	Anmälan av delegationsbeslut.....	13
§ 170	Ekonomisk månadsrapport till och med juli 2011	14
§ 171	Åtterrapporering av Tegelvägens (servicebostad LSS) vidtagna åtgärder utifrån kvalitetsuppföljning genomförd våren 2010.....	21
§ 172	Kvalitetsuppföljning 2011 vid gruppboenden Silverstigen, LSS	22
§ 173	Slutrapport avseende projekt om utveckling av ett regionalt kompetenscentra mot våld i nära relationer, perioden 2010-04-01—2011-03-31.....	23
§ 174	Strategi för arbetet mot våld i nära relationer, människohandel för sexuella ändamål och prostitution i Dalarnas län.....	24
§ 175	Redovisning av uppdrag – Utredning avseende personlig assistans	25
§ 176	Ansökan om ekonomiskt bidrag till genomförande av familjefestival för barnfamiljer	26
§ 177	Yttrande över detaljplanprogram för Herrgårdsviken-Sundet i Falu kommun.....	27
§ 178	Ansökan om serveringstillstånd enligt Alkohollagen för servering till allmänheten på Grycksbo Pizzeria	28

Socialnämnden

Paragraf
159

Sammanträdesdatum
2011-08-24

§ 159 Ändringar av föredragningslistan

Dnr SOC 0005/11-700

Beslut

Föredragningslistan ändras på följande sätt:

- Ärende 8; Information från Vuxensektionen utgår.
-

Socialnämnden

Paragraf
160

Sammanträdesdatum
2011-08-24

§ 160 Yttrande över ansökan om adoption, sekretess

Ärendenr 85101

Innehåller hemliga uppgifter enligt Offentlighets- och sekretesslagen 26:1 och är därför inte tillgänglig.

Socialnämnden

Paragraf
160

Sammanträdesdatum
2011-08-24

§ 161 Yttrande över ansökan om adoption, sekretess

Ärendenr 85100

Innehåller hemliga uppgifter enligt Offentlighets- och sekretesslagen 26:1 och är därför inte tillgänglig.

Socialnämnden

Paragraf
160

Sammanträdesdatum
2011-08-24

§ 162 Yttrande till Socialstyrelsen i tillsynsärende vid Barn- och familjesektionen, sekretess

Dnr SOC 0154/11-785 (Socialstyrelsens dnr 9.2-19321/2011)

Innehåller hemliga uppgifter enligt Offentlighets- och sekretesslagen 26:1 och är därför inte tillgänglig.

Socialnämnden

Paragraf
163

Sammanträdesdatum
2011-08-24

§ 163 Yttrande till Socialstyrelsen med anledning av ej verkställt beslut enligt LSS, sekretess

Dnr SOC 0170/11-789 (Socialstyrelsens dnr 9.5.1-21993/2010)

Innehåller hemliga uppgifter enligt Offentlighets- och sekretesslagen 26:1 och är därför inte tillgänglig.

SocialnämndenParagraf
164Sammanträdesdatum
2011-08-24**§ 164 Rapport avseende ej verkställda beslut enligt LSS som den 30 juni 2011 är äldre än tre månader**

Dnr SOC 0014/11-787

Beslut

1. Rapporten noteras till protokollet.
2. Rapporten överlämnas till kommunens revisorer
3. Anmälan lämnas till Kommunfullmäktige om att totalt sju beslut enligt § 9 Lagen om stöd och service till vissa funktionshindrade (LSS) inrapporterats till Socialstyrelsen. Av dessa är tre beslut ej verkställda inom tre månader.

Sammanfattning

Kommunerna har en lagstadgad skyldighet att, enligt § 28 LSS, en gång per kvartal rapportera gynnande beslut enligt § 9 samma lag, som inte verkställts inom tre månader till Socialstyrelsen. Rapporteringen skall även delges kommunens revisorer. Till kommunfullmäktige skall endast statistik lämnas som anger antalet gynnande beslut som ej verkställts.

För andra kvartalet har sju gynnande beslut rapporterats in varav tre ännu ej är verkställda. Av dessa tre ej verkställda beslut avser alla insatsen daglig verksamhet.

Förvaltningens förslag är enligt beslutet ovan.

Beslutsunderlag

Socialförvaltningens tjänsteskrivelse 2011-07-11

Yrkanden

Renée Andersson (S): Bifall till förvaltningens förslag.

Sänds till

Kommunfullmäktige i Falu kommun (ej individrapporter)
Falu kommuns revisorer

SocialnämndenParagraf
165Sammanträdesdatum
2011-08-24**§ 165 Rapport avseende ej verkställda beslut enligt SoL som den 30 juni 2011 är äldre än tre månader**

Dnr SOC 0015/11-787

Beslut

1. Rapporten noteras till protokollet.
2. Rapporten överlämnas till kommunens revisorer
3. Anmälan lämnas till kommunfullmäktige om att tre beslut enligt Socialtjänstlagen (SoL) kap 4 § 1 har inrapporterats till Socialstyrelsen

Sammanfattning

Kommunerna har en lagstadgad skyldighet att, enligt kap 16 § 6 f SoL, en gång per kvartal rapportera gynnande beslut enligt kap 4 § 1 samma lag, som inte verkställts inom tre månader till Socialstyrelsen. Rapporteringen skall även delges kommunens revisorer. Till kommunfullmäktige skall endast statistik lämnas som anger antalet gynnande beslut som ej verkställts.

För andra kvartalet har tre gynnande beslut rapporterats in. I ett av fallen som avser bistånd i form av kontaktperson har beslutet nu verkställts. I de två andra fallen som avser bistånd i form av kontaktfamilj har ärendena avslutats då familjen avflyttat från kommunen.

Förvaltningens förslag är enligt beslutet ovan.

Beslutsunderlag

Socialförvaltningens tjänsteskrivelse 2011-07-11

Yrkanden

Renée Andersson (S): Bifall till förvaltningens förslag.

Sänds till

Kommunfullmäktige i Falu kommun (ej individrapporter)
Falu kommuns revisorer

SocialnämndenParagraf
166Sammanträdesdatum
2011-08-24**§ 166 Muntlig information till socialnämnden**

Dnr SOC 0008/11-700

Socialnämndens beslut

Informationen antecknas till protokollet.

Sammanfattning

Följande information delges socialnämnden muntligt vid dagens sammanträde.

- Ordförande Renée Andersson delger nämnden RSMH:s tackkort för det bidrag de fick ur Axel Adlers donationsfond till sitt 30-årsjubiléum.
- Socialchef Ingalill Frank informerar nämnden om att ny PA-konsult efter Mats Carlson Frost anställts. Han heter Stefan Lydén och kommer närmast från Landstinget Dalarna. Han börjar sin anställning den 1 oktober 2011.
- Socialchef Ingalill Frank informerar om att förvaltningen kommer att ansöka om medel från ESF-rådet gällande kompetensutveckling med inriktning mot ett evidensbaserat arbetssätt inom socialtjänsten. Ansökan skall in lämnas in senast den 12 september 2011.
- Socialchef Ingalill Frank informerar om att arbetet med utveckling av missbruks- och beroendevården i den regionala stödstrukturen i länet fortsätter under 2012 och 2013. Finansieringen fördelas mellan Landstinget Dalarna och kommunerna baserat på antal invånare.
- Sektionschef Marie Pettersson informerar om ledsagning inom LSS. Förslag till riktlinjer kommer att lämnas till socialnämnden i september.
- Sektionschef Marie Pettersson informerar om att Socialstyrelsen godkänner inte att Carema Orkidén AB enbart har en verksamhetschef för Faluns fem verksamheter. Att Länsstyrelsen i Dalarna tidigare utfärdat tillstånd med en verksamhetschef förändrar inte socialstyrelsens ställningstagande. Beslutet är överklagat av Carema.
- Sektionschef Åsa Johansson informerar om att Socialstyrelsen i slutet av september kommer att göra tillsyn av insatser till personer med psykisk funktionsnedsättning i Falu kommun. Tillsynen kommer att omfatta myndighetsutövning samt boende och boendestöd.

Sänds till

Justerandens signaturer

Utdragsbestyrkande:

SocialnämndenParagraf
167Sammanträdesdatum
2011-08-24**§ 167 Skriftliga delgivningar till socialnämnden**

Dnr SOC0007/11-700

Socialnämndens beslut

Delgivningarna antecknas till protokollet.

Sammanfattning

Socialförvaltningen redogör för ovan rubricerade ärende i PM daterad 2011-08-15 med bilagor enligt följande:

Information

1. Barnombudsmannens dokumentation efter kommundialog om den sociala barnvården
Övrig post 2011-06-14
2. Justitieombudsmannens (JO) beslut 2011-06-23 i enskilt ärende gällande klagomål vid Vuxensektionens försörjningsenhet
Dnr SOC 0162/11-759
3. Länsstyrelsens beslut 2011-06-28 om projektmedel till "Kommunalt skyddat boende för våldsutsatta kvinnor
Dnr SOC 0081/10-759
4. Länsstyrelsens beslut 2011-06-28 om projektmedel till Kris- och våldsmottagning för män i Falun-Borlänge, år 3
Dnr SOC 0130/09-752
5. Länsstyrelsens beslut 2011-06-28 om projektmedel till "Dalarnas Kompetenscentra för arbetet mot våld i nära relationer DKV"
Dnr SOC 0243/09-047

Protokoll/utdrag

6. Protokollsutdrag från kommunfullmäktige 2011-06-09, § 112 Budget 2012 och ekonomisk flerårsplan 2013-2014
Dnr SOC 0002/11-041
§ 127 Antagande av Falu kommuns program för kvinnofrid – mot våld i nära relationer
Dnr SOC 0028/11-750
7. Protokollsutdrag från omvårdnadsnämnden 2011-05-25, § 81; Svar på remis om föreslaget program för kvinnofrid – mot våld i nära relationer i Falu kommun
Dnr SOC 0028/11-750
8. Protokoll från socialförvaltningens förvaltningssamverkansgrupp 2011-05-24 och 2011-06-21
Dnr SOC 0019/11-021

SocialnämndenParagraf
168Sammanträdesdatum
2011-08-24**§ 168 Anmälan av ordförandebeslut; Yttrande till kommunstyrelsen över "Handlingsprogram för Falu kommuns olycksförebyggande arbete 2011"**

Dnr SOC 0150/11-167

Beslut

Anmälan av ordförandens beslut antecknas till protokollet.

Sammanfattning

Socialnämndens ordförande fick vid socialnämndens sammanträde den 26 juni 2011, § 150, i uppdrag att för nämndens räkning godkänna socialförvaltningens förslag till yttrande över "Handlingsprogram för Falu kommuns olycksförebyggande arbete 2011"

Tjänstgörande ordförande Christina Knutsson godkände förvaltningens yttrande den 1 juli 2011.

Beslutsunderlag

Yttrande daterat 2011-07-01

Sänds till

SocialnämndenParagraf
169Sammanträdesdatum
2011-08-24**§ 169 Anmälan av delegationsbeslut**

Dnr SOC 0017/11-002

Socialnämndens beslut

Redovisningen av de delegationsbeslut som förtecknats i protokollet godkänns.

Sammanfattning

Socialnämnden har överlåtit sin beslutanderätt enligt en av nämnden beslutad delegationsordning. Beslut som tas på delegation ska redovisas för socialnämnden.

Delegationsbeslut redovisas vid sammanträdet i form av pärmredovisning:

- **Personalärenden**

Anställningsavtal – Entlediganden

Beslut nr 611-829

- **Kurs- och konferensverksamhet**

Socialnämnden, 2011-01-01—06-30

Beslut nr 1-3

Socialförvaltningen, 2011-01-01—06-30

Beslut nr 1-14

- **Sociala utskottet**

2011-06-08, § 151-197

- **Avtal**

Förteckning 2011-08-23 över tecknade avtal tiden 2011-01-01—06-30

SocialnämndenParagraf
170Sammanträdesdatum
2011-08-24**§ 170 Ekonomisk månadsrapport till och med juli 2011**

Dnr SOC 0003/11-042

Socialnämndens beslut

Den ekonomiska månadsrapporten till och med juli 2011 biläggs protokollet.

Sammanfattning

Socialförvaltningen redovisar den ekonomiska uppföljningen till och med juli 2011 samt analys och planerade/vidtagna åtgärder för att få ekonomin i balans.

Beslutsunderlag

Månadsrapport, bilaga

Sänds till

Kommunrevisionen

Kommunstyrelseförvaltningen/ekonomikontoret

Socialnämnden

Paragraf
170 Bilaga

Sammanträdesdatum
2011-08-24

Avskrift

Ekonomisk rapport till och med 2011-07-31

Sammanfattning helårsprognos socialnämnden

Socialnämndens sammantagna underskott gentemot budget beräknas bli 6,1 mkr. Vuxensektionen bedömer att ekonomiskt bistånd kommer att överskrida budget med 4,9 mkr och psykiatrin med 0,7 mkr. Institutionsvård bedöms få ett överskott mot budget med 2,0 mkr. Barn- och familjesektionen bedömer att HVB-placeringarna överskrider budget med 1,5 mkr, familjehem/jourhem 1,0 mkr och kontaktpersoner/kontaktfamiljer med 1,0 mkr. LSS-sektionen bedömer att personlig assistans får ett underskott mot budget på 4,5 mkr, externa placeringar får ett överskott på 1,4 mkr och grupp/servicebostad ett överskott på 3,6 mkr på grund av att en ny servicebostad inte kommer att starta under året.

Sammanfattning helårsprognos socialnämnden

Budgetavvikelse mkr	feb	mars	april	maj	juni-juli	aug	sept	okt	nov
SN, förv-ledn, adm	0,0	4,0	4,0	0,0	0,0				
Vuxensektionen	-1,0	-5,5	-5,0	-4,0	-3,6				
Barn- och Familjesektionen	-3,0	-3,5	-5,5	-3,5	-3,5				
LSS-sektionen	0,0	0,0	2,0	2,0	1,0				
Bedömd helårsprognos	-4,0	-5,0	-4,5	-5,5	-6,1	0,0	0,0	0,0	0,0

Vuxensektionen

Sammanfattning helårsprognos vuxensektionen

Budgetavvikelse mkr	feb	mars	april	maj	juni-juli	aug	sept	okt	nov
Ek bistånd	-1,0	-5,5	-5,5	-4,8	-4,9				
Institutionsvård	0,0	0,0	1,0	1,5	2,0				
Kommunala psykiatrin	0,0	0,0	-0,5	-0,7	-0,7				
Ovrigt	0,0	0,0	0,0	0,0	0,0				
Bedömd helårsprognos	-1,0	-5,5	-5,0	-4,0	-3,6	0,0	0,0	0,0	0,0

Prognos

Sektionen

Sektionens utfall för perioden uppgår sammantaget till -2,1 mkr och prognosen beräknas för närvarande till -3,6 mkr.

Socialnämnden

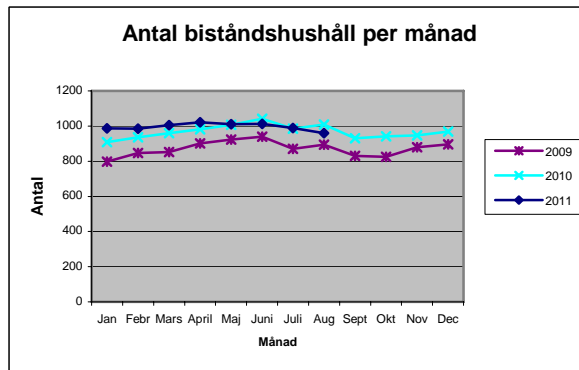
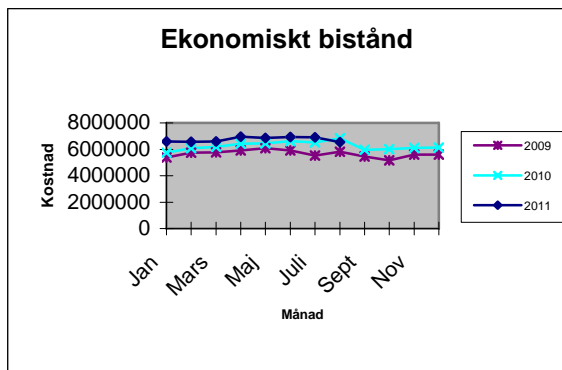
Paragraf

Sammanträdesdatum

170

Bilaga

2011-08-24



Ekonomiskt bistånd

Budgetavvikelsen uppgår till -2,4 mkr för perioden (-2,0 mkr jan-juli 2010). Utfallet uppgår till 47 mkr vilket innebär 1,4 mkr högre kostnad än motsvarande period 2010. Antal biståndshushåll per månad i genomsnitt uppgår till 1002, det vill säga 28 fler hushåll i genomsnitt per månad än motsvarande period 2010 vilket i sin tur motsvarar årets kostnadsökning. Arbetsmarknadsläget, förändrade regler i de generella ersättningssystemen, allt färre arbetslösa med a-kasseersättning samt större andel hushåll med längre biståndsbehov ger signaler om att kostnaden för ekonomiskt bistånd kommer att öka under året. Resultatet påverkas i huvudsak av yttre faktorer och förändringar som sker under året avseende arbetsmarknaden, tillgången till arbetsmarknads- och rehabiliteringsinsatser, utbildning och övriga ekonomiska försörjningssystem. Utifrån nuvarande kända förhållanden och förutsatt att ingen ytterligare volym- eller kostnadsförändring sker beräknas utfallet till 81,3 mkr det vill säga en budgetavvikelse med -4,9 mkr.

Institutionsvård vuxna

Budgetavvikelsen uppgår till 1,2 mkr för perioden (2,5 mkr jan- juli 2010). Utfallet uppgår till 7,9 mkr vilket är 1,0 mkr högre än för motsvarande period 2010. På grund av eftersläpande fakturor kan dock inte någon säker slutsats dras utifrån aktuellt utfall. Antal placeringar inom missbruks- och beroendområdet uppgår till 77 under perioden avseende 55 personer (84 respektive 54 motsvarande period 2010). Kostnaden för placeringar avgörs av de behov som uppstår under året varför prognosen endast kan baseras på en sammantagen bedömning utifrån generell konsumtionsnivå, tillgängligheten till alkohol och droger samt volym och kostnadsutfall föregående år. Möjligheten till arbete och arbetsrehabiliterande insatser har också betydelse för den fortsatta och långsiktiga rehabiliteringen av missbruks- och beroendeproblematik. Utifrån oförändrad volym och kostnadsnivå beräknas utfallet till ca 13,8 mkr och en budgetavvikelse på +2,0 mkr.

Kommunpsykiatri o övrigt

De tomma lägenheterna på särskilda boendet Nejlikan kommer förmodligen att resultera i en budgetavvikelse med anledning av bortfall av hyresintäkter. Lägenheterna (två av fastigheterna) har inte sagts upp då socialförvaltningen utreder om annat användningsområde av lägenheterna kan bli aktuellt. 10 lägenheter är i behov av viss renovering innan de kan tas i bruk till en beräknad kostnad av 585 tkr. Budgetavvikelse i huvudsak på grund av denna anledning beräknas uppgå till -0,7 mkr.

Socialnämnden

Paragraf

Sammanträdesdatum

170

Bilaga

2011-08-24

Analys

Kostnaden för ekonomiskt bistånd har hittills haft en tendens att öka i början av året, nå sin kulmen under sommarperioden, sedan sjunka något alternativt plana ut under hösten för att återigen stiga något mot slutet av året. Kostnaden återgår sedan inte till tidigare lägre nivåer utan tenderar att ligga kvar på en allt högre nivå år för år. En slutsats som kan dras är att den grupp som hamnar allt längre bort från arbetsmarknaden och det generella stödsystemet successivt fylls på och blir allt större. Då det är det långvariga biståndet som i stor utsträckning påverkar den totala kostnaden för det ekonomiska biståndet kommer kostnaden att fortsätta öka så länge möjlighet till arbete eller andra försörjningsalternativ är begränsade. Tillgången till arbetsmarknads- och arbetsrehabiliterande åtgärder motsvarar för närvarande inte behovet varför gruppen med långvariga biståndsbehov förmodligen kommer att öka. En tillkommande faktor är de nya reglerna för flyktingmottagande vilket kan innebära en kostnadsökning för kommunernas socialtjänst avseende ekonomiskt bistånd och personella resurser på sikt.

Institutionsplaceringar antal enligt respektive lagstiftning	Totalt januari-maj	mar s	apr	maj	juni	juli	18-24 år	25-49 år	50-64 år	65-år	Man/kvinna juli
LVM	1	1	0	0	0	0	0	0	0	0	0/0
LVU (januari)	1	0	0	0	0	0	0	0	0	0	0/0
SOL	77 (55pers)	25	27	22	21	22	7	11	4	0	18/4
Summa antal pers	79 (57 pers)	26	27	22	21	22	7	11	4	0	18/4

Planerade/vidtagna åtgärder

Öppenvårdsinsatser erbjuds i de situationer det bedöms tillräckligt. Samverkansdialog sker med arbetsförmedlingen och AIK beträffande aktuell arbetsmarknadssituation, tillgängliga och möjliga arbetsmarknadsåtgärder. Fortsatt samverkan sker med övriga aktörer inom rehabiliteringsområdet och utveckling av arbetsrehabilitering genom projektet RPC.

Barn- och Familjesektionen

Sammanfattning helårsprognos för Barn- och Familjesektionen

Budgetavvikelse mkr	feb	mars	april	maj	juni-juli	aug	sept	okt	nov
HVB-placeringar	-2,0	-2,5	-3,0	-1,5	-1,5				
Familjehemsplaceringar	0,0	0,0	-0,5	-0,5	-0,5				
Jourhem	0,0	0,0	-1,0	-0,5	-0,5				
Kontaktpersoner/familjer	-1,0	-1,0	-1,0	-1,0	-1,0				
Övrigt	0,0	0,0	0,0	0,0	0,0				
Bedömd helårsprognos	-3,0	-3,5	-5,5	-3,5	-3,5	0,0	0,0	0,0	0,0

Prognos

Justerandens signaturer

Utdragsbestyrkande:

Socialnämnden

Paragraf

Sammanträdesdatum

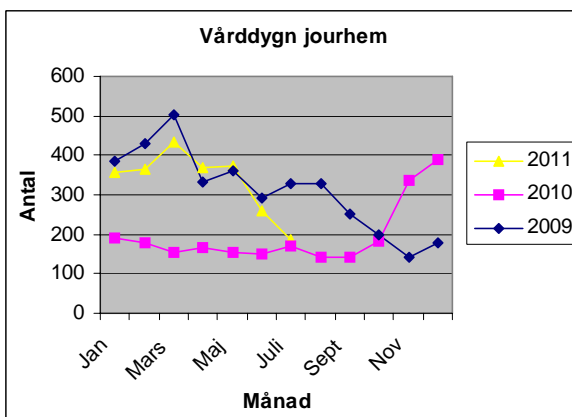
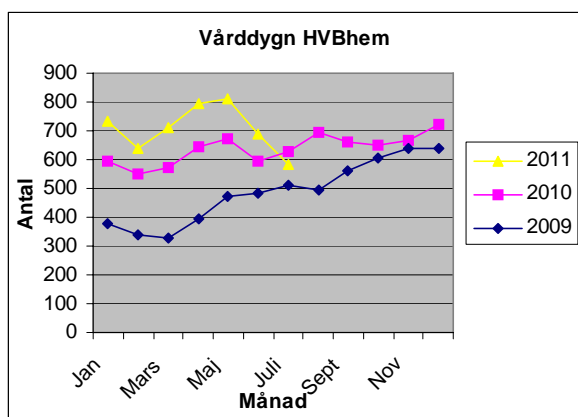
170

Bilaga

2011-08-24

Prognosen är osäker eftersom det är placeringar av barn och ungdomar som påverkar utfallet mest och då framförallt HVB-placeringar. Det är omöjligt att veta hur många nya ärenden som blir aktuella under året. Vårddygnet i externa HVB-hem har ökat under perioden med sammanlagt 709 vårddygn jämfört med 2010. Vårddygnet i jourhem ökar med 1179 fler vårddygn jämförande med samma period 2010, stadigvarande placeringar har ökat med 543 vårddygn. Verksamheten kontaktpersoner/familjer visar också på ökade behov.

Antalet anmälningar har minskat med 110 stycken (totalt 790 st, tom juli) jämfört med 2010. De nya ärenden som tillkommit under året har varit barn och tonåringar med omfattande vårdbehov. Detta visar sig bland annat i att SiS placeringarna ökar, vilket är mycket kostsamma placeringar. En ny HVB-placering som startar under augusti kommer att kräva motsvarande tre vårdplatser och det gör att kostnaderna ytterligare kommer att öka. I prognosen har hänsyn tagits till budgetöverföring från nämnden på 1,5 mkr till HVB-hem och 0,5 mkr till jourhem/familjehem.



Analys

Under 2010 ökade vårddygnet när det gäller externa HVB-placeringar och trenden har varit densamma i år fram till maj månad. Under juni-juli har flera HVB-placeringar avslutats vilket fått till följd att vårddygnet gått ned. Det är svårt att förut hur resten av året kommer att falla ut. Just nu planeras för två nya HVB-placeringar.

Akuta placeringar i jourhem ökade i början av året i jämförelse med år 2010. Under juni-juli har vårddygnet minskat igen. Stadigvarande familjehemsplaceringar visar på en ökning i jämförelse med år 2010. Det går alltid lite upp och ner när det gäller antalet placeringar i familjehem och det är svårt att förutse hur resten av året kommer att se ut. Den 1 maj har nya bestämmelser trätt i kraft i socialtjänstlagen som rör ansvarsfördelning mellan kommuner. I samband med det har flera kommuner begärt överflyttning av placeringar till Falu kommun. Ärendena behandlas fn hos socialstyrelsen och blir besluten att Falu kommun ska ta emot ärendena blir det en kostnadsökning.

Under 2010 ökade också behoven av stöd genom kontaktperson/familj och det ligger på en fortsatt hög nivå under 2011.

För första gången på 10 år ökar inte antalet anmälningar.

Socialnämnden

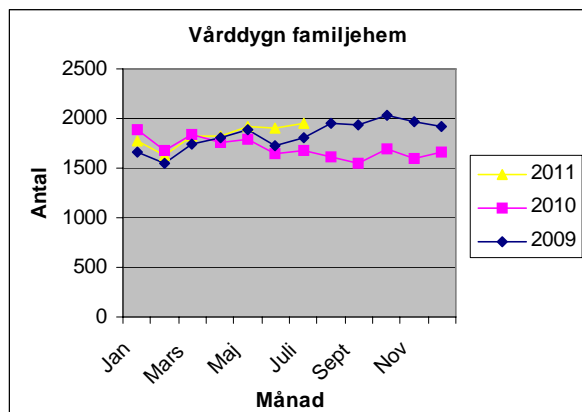
Paragraf

Sammanträdesdatum

170

Bilaga

2011-08-24



Planerade/vidtagna åtgärder

Regelbundna uppföljningar av budget

Uppföljning varje månad av placeringar

Utveckla samverkan med andra som arbetar med barn och ungdomar, Bup, habilitering och skola.

LSS-sektionen

Sammanfattning helårsprognos LSS-sektionen

Budgetavvikelse mkr	feb	mars	april	maj	juni-juli	aug	sept	okt	nov
Externa placeringar	1,0	1,0	1,4	1,4	1,4				
Grupp- och servicebostad	3,0	3,0	4,1	4,1	3,6				
Daglig verksamhet	0,0	0,0	0,0	0,0	0,0				
Personlig assistans	-4,0	-4,0	-4,0	-4,0	-4,5				
Ovrigt	0,0	0,0	0,5	0,5	0,5				
Bedömd helårsprognos	0,0	0,0	2,0	2,0	1,0	0,0	0,0	0,0	0,0

Prognos

Prognosen är mycket osäker och såväl intäkter som kostnader som rör personlig assistans är omöjliga att beräkna. Gruppboenden Bjungnäs vägen med 5 platser kom igång i maj och gruppboendet Blystigen kommer att renoveras och planeras att starta efter semesterperioden. Kommunfastigheter har ännu inte anvisat lägenheter för en ny servicebostad och sektionen kommer istället att bygga ut några befintliga servicebostäder med 1-2 lägenheter. Det finns idag inga förslag på lokaler för ny daglig verksamhet.

Justerandens signaturer

Utdragsbestyrkande:

Socialnämnden

Paragraf

170

Bilaga

Sammanträdesdatum

2011-08-24

Analys

Det finns en mycket tydlig tendens när det gäller val av utförare av personlig assistans. Kommunens andel av ärendena är för närvarande 36 % och det är en tydlig tendens att kommunens andel kommer att minska ytterligare. Det innebär även att kommunens kostnader för externa utförarens sjuklöner ökar ytterligare och beräknas ge ett underskott på 1,3 mkr. Hittills i år har det tillkommit netto 2 ärenden gällande personlig assistans. Försäkringskassans mycket långa handläggningstider och osäkra, restriktiva beslut gör att det är svårt att beräkna kostnader och intäkter. Det kommer att ske en förstärkning av en personal vid en gruppbostad och ett korttidshem beroende på mer krävande brukare.

Vi väntar fler beslut om insatsen då det är stora grupper som lämnar gymnasiesärskolan i år och nästa år. Överskottet på övrigt härrör från minskade kostnader för taxiresor, leasingtekniska hjälpmedel samt minskade kostnader för externa placeringar.

Planerade/vidtagna åtgärder

Översyn av samtliga beslut om personlig assistans/ansökningar om utökat antal timmar samt förhöjd ersättning till Försäkringskassan
Total genomgång av verksamheten vid samtliga enheter varannan månad
Total genomgång av samtliga LSS-beslut

Ingalill Frank
Socialchef

Åsa Johansson
Sektionschef
Vuxensektionen

Ylva Renström
Sektionschef
Barn- och familjesektionen

Marie Pettersson
Sektionschef
LSS-sektionen

SocialnämndenParagraf
171Sammanträdesdatum
2011-08-24**§ 171 Återrapportering av Tegelvägens (servicebostad LSS) vidtagna åtgärder utifrån kvalitetsuppföljning genomförd våren 2010**

Dnr SOC 0165/10-788

Beslut

Vidtagna åtgärder genomförda vid Tegelvägens servicebostad godkänns.

Sammanfattning

Socialförvaltningen genomförde under våren 2010 en kvalitetsuppföljning av servicebostaden på Tegelvägen. Uppföljningen syftade till att granska hur väl enheten genomför sitt uppdrag utifrån lagstiftning och kommunala styrdokument. I uppföljningen framkom vilka styrkor och svagheter som fanns i verksamheten. Enhetschef och personal har utifrån dessa arbetat fram förslag på lämpliga åtgärder. Åtgärderna presenterades för socialnämnden den 20 oktober 2010, § 163. Vid sammanträdet beslutades att enheten skulle återrapportera föreslagna åtgärder. Enligt socialförvaltningens bedömning har enheten påbörjat eller genomfört åtgärder inom de flesta områdena där brister påpekades.

Förvaltningens förslag är enligt beslutet ovan.

Beslutsunderlag

Socialförvaltningens tjänsteskrivelse 2011-04-01

Yrkanden

Renée Andersson (S): Bifall till förvaltningens förslag.

Sänds till

Sektionschef LSS Marie Pettersson
Enhetschef Maria Olhans

SocialnämndenParagraf
172Sammanträdesdatum
2011-08-24

§ 172 Kvalitetsuppföljning 2011 vid gruppboenden Silverstigen, LSS

Dnr SOC 0149/11-788

Beslut

1. Enhetens förslag till planerade och vidtagna åtgärder godkänns.
2. Vidtagna åtgärder återrapporteras till socialnämnden senast i december 2011.

Sammanfattning

Socialförvaltningen har under december 2010 genomfört en kvalitetsuppföljning av Silverstigen gruppboende. Uppföljningen syftar till att granska hur väl enheten genomför sitt uppdrag utifrån lagstiftning och kommunala styrdokument.

Det allmänna intrycket av gruppboenden är att de boende, företrädare och anhöriga upplever att Silverstigen är ett mycket bra boende. I uppföljningen har det framkommit vilka styrkor och svagheter som finns i verksamheten. Enhetschef och personal har utifrån dessa arbetat fram förslag på lämpliga åtgärder.

Förvaltningens förslag är enligt beslutet ovan.

Beslutsunderlag

Socialförvaltningens tjänsteskrivelse 2011-06-09

Yrkanden

Renée Andersson (S): Bifall till förvaltningens förslag.

Sänds till

Sektionschef LSS Marie Pettersson
Enhetschef LSS Lena Hansols
LSS-handläggare
MAS Ann Eriksson, Omvårdnadsförvaltningen

SocialnämndenParagraf
173Sammanträdesdatum
2011-08-24**§ 173 Slutrapport avseende projekt om utveckling av ett regionalt kompetenscentra mot våld i nära relationer, perioden 2010-04-01—2011-03-31**

Dnr SOC 0243/09-047

Beslut

1. Slutrapport angående projekt avseende utveckling av regionalt kompetenscentra mot våld i nära relationer godkänns.
2. Ansökan om utbetalning av tidigare beviljade projektmedel med 541 000 kronor görs hos Länsstyrelsen Dalarna.
3. Paragrafen förklaras omedelbart justerad

Sammanfattning

Länsstyrelsen beslutade den 21 december 2009 att bevilja socialnämndens ansökan om projektmedel med högst 541 000 kronor för projektet Dalarnas kompetenscentra mot våld (DKV). Beslutet avsåg perioden 2010-04-01—2011-03-31 och slutrapport skall skickas till länsstyrelsen efter det att projekttiden gått ut.

Förvaltningens förslag är enligt beslutet ovan.

Beslutsunderlag

Socialförvaltningens tjänsteskrivelse 2011-08-10

Yrkanden

Renée Andersson (S): Bifall till förvaltningens förslag.

Sänds till

Länsstyrelsen Dalarna, plan- och beredskapsenheten, 791 84 Falun
Högskolan Dalarna, Socialtjänstens utvecklingscentrum, 791 88 Falun
Socialnämnden i Borlänge kommun, 781 81 Borlänge

SocialnämndenParagraf
174Sammanträdesdatum
2011-08-24

§ 174 Strategi för arbetet mot våld i nära relationer, människohandel för sexuella ändamål och prostitution i Dalarnas län

Dnr SOC 0139/11-701

Beslut

Förslag till ”Strategi för arbetet mot våld i nära relationer, människohandel för sexuella ändamål och prostitution i Dalarnas län” som inkommit från Länsstyrelsen Dalarna godkänns.

Sammanfattning

Länsgruppen mot våld i nära relationer, människohandel för sexuella ändamål och prostitution där bland andra kommunernas socialtjänst deltar har under våren 2011 arbetat fram ett förslag till strategi för regional myndighetssamverkan. Representanter för socialförvaltningen i Falun har varit representerade i arbetsgruppen. Länsgruppen önskar beslut från socialnämnder/motsvarande, deltagande myndigheter samt organisationer i Dalarnas län om godkännande av det lagda förslaget.

Förvaltningens förslag är enligt beslutet ovan.

Beslutsunderlag

Socialförvaltningens tjänsteskrivelse 2011-08-09

Yrkanden

Renée Andersson (S): Bifall till förvaltningens förslag.

Sänds till

Länsstyrelsen Dalarna, 791 84 Falun

SocialnämndenParagraf
175Sammanträdesdatum
2011-08-24

§ 175 Redovisning av uppdrag – Utredning avseende personlig assistans

Dnr SOC 0179/11-746

Beslut

1. Socialförvaltningens uppdrag är utfört och utredningen är överlämnad till socialnämnden
2. Ärendet skall behandlas och beslutas på socialnämndens sammanträde i oktober.

Sammanfattning

Socialförvaltningen har fått i uppdrag av nämndens ordförande att utreda kostnader och organisation av personlig assistans.

Personlig assistans infördes i lagstiftningen 1994 genom lag om stöd och service till vissa funktionshindrade (LSS) och initialt utförde kommunerna i stor sett all assistans. Utvecklingen i Falu kommun visar de senaste tre åren på en tydlig svängning när det gäller val av utförare. Under 2008 utförde kommunen 60 % av samtliga ärenden enligt LSS och Socialförsäkringsbalken (SFB). För 2011 har kommunens andel sjunkit till 35%. Tendensen är liknande även nationellt.

Beslutsunderlag

Socialförvaltningens tjänsteskrivelse 2011-08-14

Synpunkter från Ledarna 2011-08-22

Synpunkter från Kommunal 2011-08-22

Yrkanden

Renée Andersson (S): Enligt beslut ovan

Sänds till

SocialnämndenParagraf
176Sammanträdesdatum
2011-08-24

§ 176 Ansökan om ekonomiskt bidrag till genomförande av familjefestival för barnfamiljer

Dnr SOC 166/11-753

Beslut

Ansökan från XXX om ekonomiskt bidrag till familjefestival beviljas med 10 000 kronor ur Stiftelsen Samfond S 2.

Sammanfattning

XXX har ansökt om ekonomiskt bidrag för att kunna genomföra en familjefestival för barnfamiljer. Festivalen är ideell och ska bestå av ett ”smörgåsbord” av aktiviteter. Förhoppningen är att festivalen ska komma de barnfamiljer till del som inte har de ekonomiska möjligheterna att göra egna resor på sommarlovet och på detta sätt få del av en resa i ”fantasi och upplevelser”.

Förvaltningens förslag är enligt beslutet ovan.

Beslutsunderlag

Socialförvaltningens tjänsteskrivelse 2011-07-11

Yrkanden

Renée Andersson (S): Bifall till förvaltningens förslag.

Sänds till

XXX

SocialnämndenParagraf
177Sammanträdesdatum
2011-08-24**§ 177 Yttrande över detaljplaneprogram för Herrgårdsviken-Sundet i Falu kommun**

Dnr SOC 0156/11-214

Beslut

Socialförvaltningens tjänsteskrivelse överlämnas till byggnadsnämnden som socialnämndens yttrande.

Sammanfattning

Byggnadsnämnden i Falu kommun har remitterat ovan rubricerade ärende till bland andra socialnämnden för synpunkter. Bakgrunden till detaljplaneprogrammet är att området är ett av de områden i kommunen där det är problem med vatten och avlopp. Programmet presenterar lösningar på VA-problemen kombinerat med förslag på lämpliga och möjliga områden för bostadsutbyggnad i form av småhus. Socialförvaltningen har inga synpunkter på samråds-handlingen.

Förvaltningens förslag är enligt beslutet ovan.

Beslutsunderlag

Socialförvaltningens tjänsteskrivelse 2011-07-14

Yrkanden

Renée Andersson (S): Bifall till förvaltningens förslag.

Sänds till

Stadsbyggnadskontoret i Falu kommun

SocialnämndenParagraf
178Sammanträdesdatum
2011-08-24

§ 178 Ansökan om serveringstillstånd enligt Alkohollagen för servering till allmänheten på Grycksbo Pizzeria

Dnr SOC 0134/11-702

Beslut

Enskilda firman XXX beviljas tillstånd för servering av starköl, vin, annan jäst alkoholdryck och spritdrycker till allmänheten i serveringslokaler och på uteservering enligt ritningar på Grycksbo Pizzeria, Drottningvägen 16, Grycksbo. Serveringstider 11.00-02.00.

Sammanfattning

Enskilda firman XXX, Drottningvägen 16 i Grycksbo har ansökt om tillstånd för servering av starköl, vin, annan jäst alkoholdryck och spritdrycker till allmänheten på Grycksbo Pizzeria. Tillstånd söks för servering till allmänheten i serveringslokaler och på uteservering. Sökta serveringstider är 11.00-02.00. Inga erinringar har lämnats av remissinstanserna mot att tillstånd beviljas.

Förvaltningens förslag är enligt beslutet ovan.

Beslutsunderlag

Socialförvaltningens tjänstkrivelse 2011-07-13

Yrkanden

Renée Andersson (S): Bifall till förvaltningens förslag.

Sänds till

XXX

Enligt fastställda rutiner