

Plats och tid Socialförvaltningen, Sundborn, kl. 13:15–16:15

Beslutande S Renée Andersson, ordf M Lilian Eriksson, 2:e vice ordf
S Ingvar Sahlander M Jean-Francois Loise
S Mustafa Güclü C Annika Eriksson
S Claes Mankler FAP Hans Matsols
S Kent Blomqvist KD Håkan Nohrén
V Stefan Nyrén, § 227-230, 238-240
V Zohreh Anhari, § 231-237, 241-243

Ej tjänstgörande S Siv Eriksson M Christine Block
ersättare S Sonja Skansgård M Gunilla Franklin
V Zohreh Anhari, § 227-230, 238-240 C Kjell Eriksson
FAP Ove Stegungar
FP Fredrik Adolphson

Övriga deltagare Ingalill Frank, socialchef, § 227 Bror Johansson, bitr socialchef
Britta Isberg, Adm chef Ove Stenberg, Controller, § 227
Pia Larshans Bodare, Enhetschef, § 238-240 Lena Hansols, Enhetschef, § 238-240
Pernilla Engblom, Verksamhetsutv § 238-240 XXX, § 228
Jan Mossberg, Arbetskonsulent, § 228 XXX, Oms.ass § 228
Ann Ayoub, sekreterare

Utses att justera Claes Mankler

Justeringsdag 2011-12-15

Justerade paragrafer 227-243

Underskrifter

Sekreterare
Ann ayoub

Ordförande
Renée Andersson

Justerande
Claes Mankler

Bevis

Justeringen har tillkännagivits genom anslag

Organ Socialnämnden
Sammanträdesdatum 2011-12-14
Datum när anslaget sätts upp 2011-12-19
Förvaringsplats för protokollet Socialförvaltningen
Underskrift

.....
Ann Ayoub

Innehållsförteckning:

§ 227	Information om åtgärdsplan för att få budget i balans 2012	3
§ 228	Framställan om befrielse som vårdnadshavare, sekretess	4
§ 229	Föredrag av XXX	5
§ 230	Muntlig information	6
§ 231	Skriftliga delgivningar	7
§ 232	Anmälan av delegationsbeslut	8
§ 233	Delegationsordning för socialnämnden, ändringar och tillägg	9
§ 234	Ekonomisk rapport till och med november 2011	10
§ 235	Attesträtter 2012	17
§ 236	Intern kontroll 2012	18
§ 237	Verksamhetsbidrag till Kvinnojouren 2012	19
§ 238	Återrapportering av gruppboenden Kivnäbbens vidtagna åtgärder utifrån kvalitetsuppföljning genomförd december 2010.....	20
§ 239	Återrapportering av gruppboenden Silverstigens vidtagna åtgärder utifrån kvalitetsuppföljning genomförd december 2010.....	21
§ 240	Kvalitetsuppföljning 2011, gruppboenden Marks väg, LSS	22
§ 241	Återrapportering av projektår två, Kris- och våldsmottagningen för män	23
§ 242	Redovisning till socialstyrelsen över vidtagna åtgärder, utredningar rörande barn/unga och förhandsbedömningar.....	24
§ 243	Ansökan om serveringstillstånd enligt Alkohollagen för servering till slutna sällskap på Cubaduba, Svärdsjögatan 19, Falun	25

Socialnämnden

Sammanträdesdatum

2011-12-14

§ 227 Information om åtgärdsplan för att få budget i balans 2012

SOC0256/11-042

Beslut

Informationen antecknas till protokollet.

Sammanfattning

Socialnämnden står inför ett antal utmaningar med både volymökningar och ökade/förändrade krav från lagstiftaren. Eftersom socialnämndens budget 2012 inte tillåter dessa satsningar så har socialförvaltningen fått uppdrag av nämnden att lämna förslag på besparingar och effektiviseringar för att skapa ett sådant utrymme.

I oktober 2011 beslutade socialnämnden föreslå kommunfullmäktige att lägga ut personlig assistans på entreprenad. Beslut skall fattas av fullmäktige i februari 2012. Om fullmäktige inte beslutar enligt nämndens förslag måste socialnämnden ha en åtgärdsplan för att säkerställa budget i balans under 2012. Socialförvaltningen har därför fått i uppdrag att ta fram en sådan åtgärdsplan.

Förvaltningens förslag är att åtgärdsplanen för budget i balans 2012 godkänns.

Beslutsunderlag

Socialförvaltningens tjänsteskrivelse 2011-12-05

Yrkanden

Renée Andersson (S): Enligt beslut ovan

Sänds till

§ 228 Framställan om befrielse som vårdnadshavare, sekretess

Innehåller hemliga uppgifter enligt Offentlighets- och sekretesslagen 26:1 och är därför inte tillgänglig.

Socialnämnden

Sammanträdesdatum

2011-12-14

§ 229 Föredrag av XXX

SOC0008/11-700

Beslut

Informationen antecknas till protokollet.

Sammanfattning

Vid dagens sammanträde deltar XXX som berättar för socialnämnden om den olycka hon drabbades av för drygt tio år sedan och hur hennes liv förändrades efter det. Hon berättar också om sitt arbete på Horisonten. Hon framför en önskan om att få möjlighet att träna på arbetstid då det är en del i hennes habilitering.

Sänds till

Justerandes signaturerUtdragsbestyrkande:

Socialnämnden

Sammanträdesdatum

2011-12-14

§ 230 Muntlig information

SOC0008/11-700

Beslut

Informationen antecknas till protokollet.

Sammanfattning

Följande information delges socialnämnden muntligt vid dagens sammanträde:

- Ordförande Renée Andersson informerar socialnämnden om att hon begärt entledigande från uppdraget som ordförande i socialnämnden. Hon kommer dock att sitta kvar som ledamot mandatperioden ut.
- Administrativ chef Britta Isberg informerar om att Heden kommer att läggas ned och att de boende kommer att flytta till Marks väg. Heden är ett boende inom den kommunala psykiatrin. När flytten är genomförd sägs lokalerna upp.

Sänds till

Justerandes signaturer

Utdragsbestyrkande:

Socialnämnden

Sammanträdesdatum

2011-12-14

§ 231 Skriftliga delgivningar

SOC0007/11-700

Beslut

Delgivningarna antecknas till protokollet.

Sammanfattning

Socialförvaltningen redogör för ovan rubricerade ärende i PM daterad 2011-11-28 med bilagor enligt följande:

Information

1. Tack från RSMH-föreningen i Falun för beviljat ekonomiskt bistånd under 2011.
Övrig post 2011-11-18
2. Socialstyrelsens beslut 2011-11-08 Tillsyn av BUBO Hvb-hem
Dnr SOC0237/11-785

Protokollsutdrag/Protokoll

3. Kommunstyrelsens allmänna utskott 2011-11-16
§ 86 Beslut tolkning av arvodesregler
Övrig post 2011-12-02
4. Socialförvaltningens förvaltningssamverkansgrupp 2011-10-25
Dnr SOC 0019/11-021

Sänds till

Justerandes signaturer

Utdragsbestyrkande:

§ 232 Anmälan av delegationsbeslut

SOC0017/11-002

Beslut

Redovisningen av delegationsbeslut godkänns.

Sammanfattning

Socialnämnden har överlåtit sin beslutanderätt enligt en av nämnden beslutad delegationsordning. Beslut som tas på delegation ska redovisas för socialnämnden.

Delegationsbeslut redovisas vid sammanträdet i form av pärmredovisning

- **Personalärenden**
Anställningsavtal – Entlediganden Beslut nr 1008-1071
- **Ärenden om tillfälliga tillstånd enligt Alkohollagen**
Förteckning 2011-12-13 avseende slutna sällskap 2011-07-01—12-31
Förteckning 2011-12-13 avseende allmänheten 2011-07-01—12-31
- **Sociala utskottet**
2011-11-01, §§ 307-340
- **Ärende avseende ansökan om att få ta del av sekretessbelagda handlingar i forskningssyfte**
Delegationsbeslut till Lunds universitet 2011-11-16 *Dnr SOC 0239/11*

Sänds till

Justerandes signaturer

Utdragsbestyrkande:

Socialnämnden

Sammanträdesdatum

2011-12-14

§ 233 Delegationsordning för socialnämnden, ändringar och tillägg

SOC0001/11-001

Beslut

Föreslagna ändringar och tillägg i socialnämndens delegationsordning beslutas att gälla från och med den 1 januari 2012.

Sammanfattning

Socialförvaltningen redovisar i tjänsteskrivelse den 1 december 2011 förslag till ändringar och nya punkter i socialnämndens delegationsordning enligt följande:

- 4.3.9 Beslut om bistånd i form av intensivstöd av ungdomsassistent – Punkten utgår
- 4.3.10 Beslut om stödsamtal och/eller gruppverksamhet på Dialogen för barn som upplevt våld i sin närhet eller levt i missbruksmiljö. - Ny punkt
- 4.3.11 Beslut om stödsamtal avseende alkohol och andra droger för ungdomar på ungdomsviva - Ny punkt
- 4.4.11 Hem för vård eller boende – Tillägg uppdragets fördelning och delegat

Förvaltningens förslag är enligt beslutet ovan.

Beslutsunderlag

Socialförvaltningens tjänsteskrivelse 2011-12-01

Yrkanden

Renée Andersson (S): Bifall till förvaltningens förslag.

Sänds till

It-samordnare Torbjörn Carlson för redigering på Insidan

Socialnämnden

Sammanträdesdatum

2011-12-14

§ 234 Ekonomisk rapport till och med november 2011

SOC0003/11-042

Beslut

Den ekonomiska månadsrapporten till och med oktober 2011 biläggs protokollet.

Sammanfattning

Socialförvaltningen redovisar den ekonomiska uppföljningen till och med oktober 2011 samt analys och planerade vidtagna åtgärder för att få ekonomin i balans.

Beslutsunderlag

Ekonomisk månadsrapport till och med oktober 2011, bilaga

Sänds till

Kommunrevisionen

Kommunstyrelseförvaltningen/ekonomikontoret

Socialnämnden

Sammanträdesdatum

2011-12-14

Ekonomisk rapport till och med 2011-11-30

Sammanfattning helårsprognos socialnämnden

Socialnämndens sammantagna underskott gentemot budget beräknas bli 1,2 mkr.

Vuxensektionen bedömer att kostnaden för ekonomiskt bistånd kommer att bli ett överskott mot budget med 0,5 mkr och psykiatrin får ett underskott med 1,3 mkr. Institutionsvård bedöms få ett överskott mot budget med 1,8 mkr.

Barn- och familjesektionen bedömer att HVB-placeringarna får ett minus med -0,5 mkr, familjehem/jourhem får ett underskott med -2,5 mkr och kontaktpersoner/kontaktfamiljer med -0,7 mkr. Övriga delar av sektionen bedöms få ett överskott på 1,5 mkr.

LSS-sektionen bedömer att personlig assistans får ett underskott mot budget på 5,5 mkr, externa placeringar får ett överskott på 1,4 mkr och grupp/servicebostad ett överskott på 3,6 mkr på grund av att en ny servicebostad inte kommer att starta under året.

Sammanfattning helårsprognos socialnämnden

Budgetavvikelse mkr	feb	mars	april	maj	juni-juli	aug	sept	okt	nov
SN, förv-ledn, adm	0,0	4,0	4,0	0,0	0,0	0,0	0,0	0,0	0,0
Vuxensektionen	-1,0	-5,5	-5,0	-4,0	-3,6	-3,7	-2,7	0,5	1,0
Barn- och Familjesektionen	-3,0	-3,5	-5,5	-3,5	-3,5	-3,5	-3,5	-2,0	-2,2
LSS-sektionen	0,0	0,0	2,0	2,0	1,0	1,0	1,0	0,0	0,0
Bedömd helårsprognos	-4,0	-5,0	-4,5	-5,5	-6,1	-6,2	-5,2	-1,5	-1,2

Vuxensektionen

Sammanfattning helårsprognos vuxensektionen

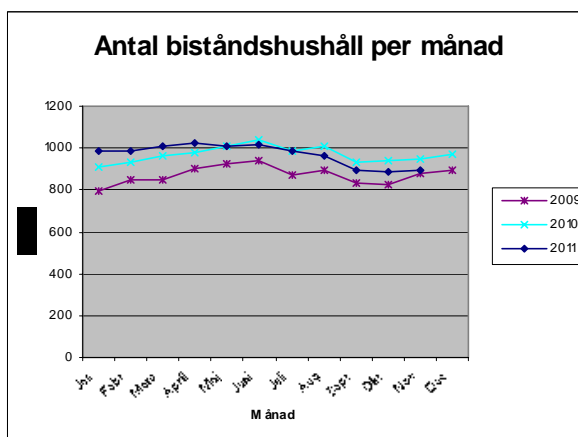
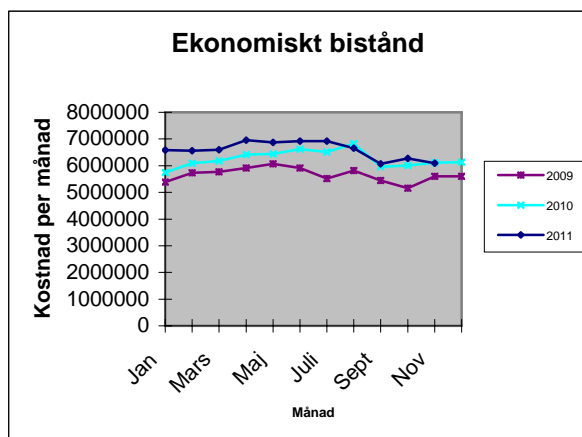
Budgetavvikelse mkr	feb	mars	april	maj	juni-juli	aug	sept	okt	nov
Ek bistånd	-1,0	-5,5	-5,5	-4,8	-4,9	-4,0	-2,6	0,0	0,5
Institutionsvård	0,0	0,0	1,0	1,5	2,0	1,0	0,8	1,5	1,8
Kommunala psykiatrin	0,0	0,0	-0,5	-0,7	-0,7	-0,7	-0,9	-1,0	-1,3
Ovrigt	0,0	0,0	0,0	0,0	0,0	0,0	0,0	0,0	0,0
Bedömd helårsprognos	-1,0	-5,5	-5,0	-4,0	-3,6	-3,7	-2,7	0,5	1,0

Justerandes signaturer

Utdragsbestyrkande:

Prognos

Sektionens utfall för perioden uppgår sammantaget till 2,0 mkr och prognosen beräknas för närvarande till 1,5 mkr. I prognosen har hänsyn tagits till budgetöverföring (helår) från nämnden med 2,0 mkr samt 3,1 mkr från kommunfullmäktige vilket tillförts ekonomiskt bistånd.



Ekonomiskt bistånd

Budgetavvikelsen uppgår till 0,5 mkr för perioden (-1,5 mkr jan- nov 2010). Utfallet uppgår till 72,3 mkr vilket innebär 2,3 mkr högre kostnad än motsvarande period 2010. Det genomsnittliga antalet biståndshushåll per månad uppgår till 969, (968 hh/mån jan-nov 2010). Arbetsmarknadsläget, förändrade regler i de generella ersättningssystemen, allt färre arbetslösa med a-kasseersättning samt större andel hushåll med längre biståndsbehov har bestämt kostnadsnivån under året. Resultatet påverkas i huvudsak av yttre faktorer och de förändringar som sker under året avseende arbetsmarknaden, tillgången till arbetsmarknads- och rehabiliteringsinsatser, utbildning och övriga ekonomiska försörjningssystem. Utifrån nuvarande kända förhållanden beräknas utfallet till 79,0 mkr det vill säga 0,5 mkr avvikelse i förhållande till budget.

HVB placeringar, antal personer enligt resp lag	Totalt plac jan-nov	juli	aug	sep	okt	nov	18-24 år	25-49 år	50-64 år	65-år	Man/kvinna nov
LVM	3	0	1	1	2	2	1	1	0	0	2/0
LVU	0	0	0	0	0	0	0	0	0	0	0/0
SOL	95	22	22	23	27	29	8	13	6	2	17/12
Summa plac (pers)	98 (71 pers)	22	23	24	29	31	9	14	6	2	19/12

Institutionsvård vuxna

Budgetavvikelsen uppgår till 1,9 mkr för perioden (2,8 mkr jan- nov 2010). Utfallet uppgår till 12,5 mkr vilket är 0,5 mkr högre än för motsvarande period 2010. På grund av eftersläpande fakturer kan dock inte någon säker slutsats dras utifrån aktuellt utfall i ekonomisystemet. Antal personer på HVB-hem inom missbruks- och beroendområdet uppgår till 71

Socialnämnden

Sammanträdesdatum

2011-12-14

under perioden varav 95 jml SoL och 3 jml LVM. Antal placeringar totalt uppgick under perioden till 98. Kostnaden för placeringar avgörs av de behov som uppstår under året. Kostnaden per placering varierar beroende på antal vård dygn och vård dygnskostnad. Den totala kostnaden för missbruks- och beroendevården påverkas av den generella konsumtionsnivån, tillgängligheten till alkohol och droger samt komplexiteten avseende vårdbehov. Möjligheten till arbete och arbetsrehabiliterande insatser har också betydelse för den fortsatta och långsiktiga rehabiliteringen av missbruks- och beroendeproblematik. Utifrån oförändrad volym och kostnadsnivå beräknas utfallet till 14 mkr, det vill säga en budgetavvikelse på +1,8 mkr.

Kommunpsykiatri o övrigt

Verksamheterna inom kommunpsykiatriområdet uppvisar totalt en budgetavvikelse med -0,9 mkr. Avvikelsen beror i huvudsak på vikariekostnader, kostnader i samband med nya boenden, tjänsteköp HSL, sanering Nejlikan samt 3 D. Ett antal lägenheter i två av fastigheterna står nu tomma och nödvändig renovering har pågått under hösten av 10 lägenheter. Kostnaden beräknas till 0,6 mkr. Mobila Teamet kommer att flytta till en av de två fastigheter som nu står tomt och den fjärde fastigheten kommer att sägas upp. Då Heden inte kommit att bli ett attraktivt boendialternativ för målgruppen och nöjaktig lösning för de två boende har nåtts så kommer även dessa lokaler att sägas upp. Budgetavvikelsen beräknas uppgå till -1,3 mkr.

Analys

Kostnadsnivån för ekonomiskt bistånd låg inledningsvis högre än föregående år fram till augusti då nivån sjönk för att därefter i stort hamna på 2010 års nivå. Kostnaden per hushåll har ökat jämfört med tidigare år. En slutsats som kan dras är att den grupp som hamnar allt längre bort från arbetsmarknaden och det generella stödsystemet successivt fylls på och blir allt större. Då det är det långvariga biståndet som i stor utsträckning påverkar den totala kostnaden för det ekonomiska biståndet kommer kostnaden att fortsätta öka så länge möjlighet till arbete eller andra försörjningsalternativ är begränsade för denna grupp. Samtidigt har den andel som utgör biståndshushållens egna inkomster i form av lön, ersättningar, bidrag etc blivit mindre och det ekonomiska biståndet utgör en allt större del alternativt den enda försörjningsalternativet. Tillgången till arbetsmarknads- och arbetsrehabiliterande åtgärder motsvarar för närvarande inte behovet varför gruppen med långvariga biståndsbehov förmodligen kommer att öka. En tillkommande faktor är de nya reglerna för flyktingmottagande vilket kan innebära en kostnadsökning för kommunernas socialtjänst avseende ekonomiskt bistånd och personella resurser på sikt.

När det gäller institutionskostnaderna är förebyggande och tidiga insatser, tillgänglig öppenvård samt samverkan med HSL verksamheter av stor betydelse.

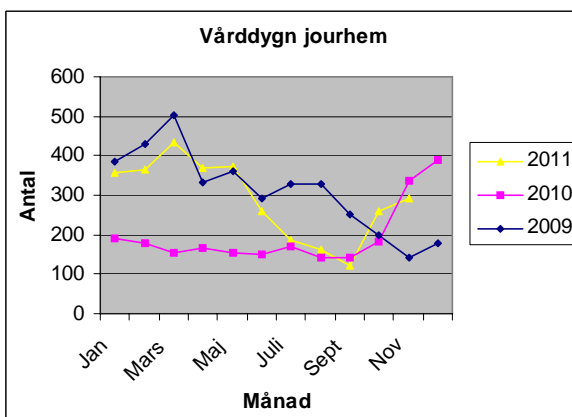
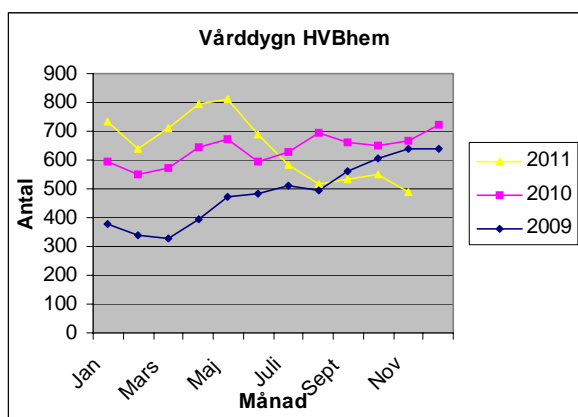
Planerade/vidtagna åtgärder

Öppenvårdsinsatser erbjuds i de situationer det bedöms tillräckligt. Samverkan sker med arbetsförmedlingen och AIK beträffande aktuell arbetsmarknadssituation samt tillgängliga och möjliga arbetsmarknadsåtgärder. Fortsatt samverkan sker med övriga aktörer inom rehabiliteringsområdet och fortsatt utveckling och samordning av rehabiliteringsinsatser genom RPC (RehabPraktikCenter) samt projektet Framsteget.

Barn- och Familjesektionen

Sammanfattning helårsprognos för Barn- och Familjesektionen

Budgetavvikelse mkr	feb	mars	april	maj	juni-juli	aug	sept	okt	nov
HVB-placeringar	-2,0	-2,5	-3,0	-1,5	-1,5	-1,0	-1,0	-0,5	-0,5
Familjehemsplaceringar	0,0	0,0	-0,5	-0,5	-0,5	-1,0	-1,0	0,0	-0,5
Jourhem	0,0	0,0	-1,0	-0,5	-0,5	-0,5	-0,5	-1,5	-2,0
Kontaktpersoner/familjer	-1,0	-1,0	-1,0	-1,0	-1,0	-1,0	-1,0	-1,0	-0,7
Övrigt	0,0	0,0	0,0	0,0	0,0	0,0	0,0	1,0	1,5
Bedömd helårsprognos	-3,0	-3,5	-5,5	-3,5	-3,5	-3,5	-3,5	-2,0	-2,2



Prognos

Prognosen är något osäker ännu eftersom det är placeringar av barn och ungdomar som påverkar utfallet mest och då framförallt HVB-placeringar. Vårddygnen i externa HVB-hem har minskat under perioden med sammanlagt 62 vårddygn jämfört med samma period under 2010.

Vårddygnen i jourhem ökar med 1205 fler vårddygn jämförande med samma period 2010, stadigvarande placeringar i familjehem har ökat med 1945 vårddygn.

Verksamheten kontaktpersoner/familjer visar också på ökade behov.

De nya placeringsärenden som tillkommit under året har varit barn och tonåringar med omfattande vårdbehov. Detta visar sig bland annat i att SiS-placeringarna (statens institutionsstyrelse) ökat, vilket är mycket kostsamma placeringar.

Antalet anmälningar har minskat med 144 stycken (totalt 1241 st, tom nov) jämfört med 2010. Anmälningsorsakerna varierar men vanligast är alkohol- och drogrelaterade problem, olika brott (snatterier vanligast) samt våld inom familjen.

I prognosen har hänsyn tagits till budgetöverföring från nämnden på 1,5 mkr till HVB-hem och 0,5 mkr till jourhem/familjehem.

Analys

Under 2010 ökade vårddygnen när det gäller externa HVB-placeringar och trenden har varit densamma i år fram till maj månad. Anledningen är att flera HVB-placeringar avslutats under 2011 vilket fått till följd att antal vårddygn gått ned sedan maj månad.

Socialnämnden

Sammanträdesdatum

2011-12-14

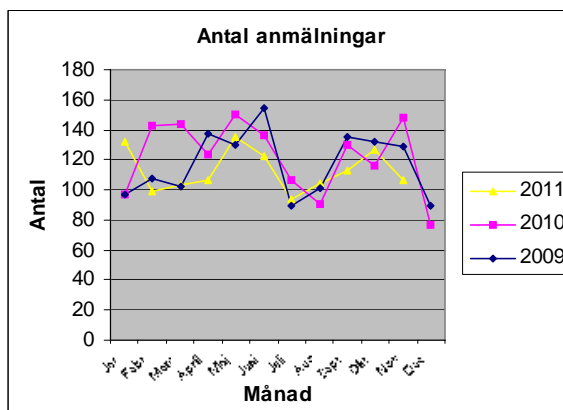
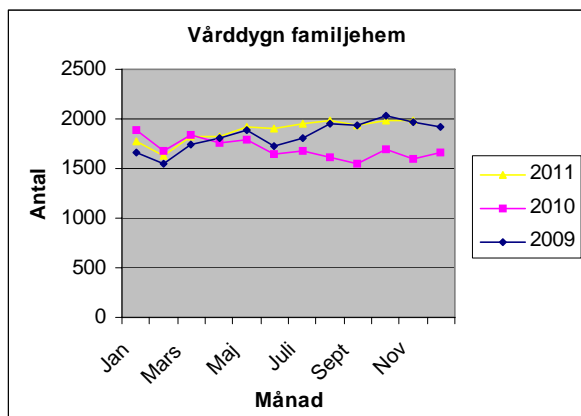
Akuta placeringar i jourhem ökade i början av året i jämförelse med år 2010. Från mars har vårddygnet minskat igen. Under oktober-november genomfördes flera nya jourplaceringar så nu är det återigen en ökning av antalet vårddygn.

Stadigvarande familjehemsplaceringar visar på en ökning i jämförelse med år 2010. Det går alltid lite upp och ner när det gäller placeringar i familjehem. Den 1 maj har nya bestämmelser trätt i kraft i socialtjänstlagen som rör ansvarsfördelning mellan kommuner. I samband med det har flera kommuner begärt överflyttning av placeringar till Falu kommun. Även socialförvaltningen i Falun har i sin tur begärt överflyttning till andra kommuner, men har inte lika många ärenden som kan flyttas till andra kommuner.

Under 2010 ökade också behoven av stöd genom kontaktperson/familj och det ligger på en fortsatt hög nivå under 2011.

Anmälningarna minskar lite jämfört med 2010.

Övrigt visar på ett överskott. Detta beror i huvudsak på ej tillsatta vakanser, det är svårt att hitta vikarier för enhetschefer och socialsekreterare.



Planerade/vidtagna åtgärder

Regelbundna uppföljningar av budget

Uppföljning varje månad av placeringar

Utveckla samverkan med andra som arbetar med barn och ungdomar, Bup, habilitering och skola.

LSS-sektionen

Sammanfattning helårsprognos LSS-sektionen

Budgetavvikelse mkr	feb	mars	april	maj	juni-juli	aug	sept	okt	nov
Externa placeringar	1,0	1,0	1,4	1,4	1,4	1,4	1,4	1,4	1,4
Grupp- och servicebostad	3,0	3,0	4,1	4,1	3,6	3,6	3,6	3,6	3,6
Daglig verksamhet	0,0	0,0	0,0	0,0	0,0	0,0	0,0	0,0	0,0
Personlig assistans	-4,0	-4,0	-4,0	-4,0	-4,5	-4,5	-4,5	-5,5	-5,5
Övrigt	0,0	0,0	0,5	0,5	0,5	0,5	0,5	0,5	0,5
Bedömd helårsprognos	0,0	0,0	2,0	2,0	1,0	1,0	1,0	0,0	0,0

Justerandes signaturer

Utdragsbestyrkande:

Socialnämnden

Sammanträdesdatum

2011-12-14

Prognos

Prognosen är fortfarande osäker och såväl intäkter som kostnader som rör personlig assistans är omöjliga att beräkna. Gruppboenden Bjungnäsvägen med fem platser kom igång i maj och gruppboendet Blystigen väntar på renovering innan boende kan börja flytta in under januari 2012. Kommunfastigheter har ännu inte anvisat lägenheter för en ny servicebostad och sektionen kommer istället att bygga ut några befintliga servicebostäder med en till två lägenheter. Det finns förslag på lokaler i Haraldsboskolans J hus för ny daglig verksamhet. Förslaget kommer att utredas ytterligare då det kommer att krävas omfattande ombyggnationer för att klara tillgängligheten bl a med ny hiss. Kommunfastigheter skissar på ett förslag till lösning och gör en kostnadsberäkning på objektet vilket kommer att avgöra om sektionen kan bedriva verksamhet där eller om lokalerna blir för kostsamma.

Analys

Det finns en fortsatt mycket tydlig tendens när det gäller val av utförare av personlig assistans. Kommunens andel av ärendena är för närvarande 34 % och tendensen är att kommunens andel kommer att minska ytterligare. Det innebär även att kommunens kostnader för externa utförares sjuklöner ökar ytterligare och beräknas ge ett underskott på 1,5 mkr. Hittills i år har det tillkommit åtta nya ärenden och sju personer med personlig assistans har avlidit vilket ger netto ett nytt ärende. Fem personer har lämnat kommunen som utförare och gått över till extern utförare. Försäkringskassans mycket långa handläggningstider och mycket restriktiva beslut gör att det är svårt att beräkna kostnader och intäkter. Sektionen har utökade kostnader för övertalig personal inom assistansen. Det har skett en förstärkning av en tjänst vid två gruppboenden och en tjänst vid respektive korttidshem beroende på mer krävande brukare.

Fler beslut om insatser förväntas då det är stora grupper som lämnar gymnasiesärskolan i år och nästa år. Överskottet på övriga kostnader härrör från minskade kostnader för taxiresor, leasing av tekniska hjälpmedel samt för externa placeringar.

Planerade/vidtagna åtgärder

Översyn av samtliga beslut om personlig assistans/ansökningar om utökad antal timmar samt förhöjd ersättning till Försäkringskassan

Total genomgång av verksamheten vid samtliga enheter varannan månad

Total genomgång av samtliga LSS-beslut

Utarbeta riktlinjer för alla insatser.

Ingalill Frank
Socialchef

Åsa Johansson
Sektionschef
Vuxensektionen

Ylva Renström
Sektionschef
Barn- och familjesektionen

Marie Pettersson
Sektionschef
LSS-sektionen

Justerandes signaturer

Utdragsbestyrkande:

Socialnämnden

Sammanträdesdatum

2011-12-14

§ 235 Attesträtter 2012

SOC0245/11-002

Beslut

Upprättat förslag till attesträtter 2012 godkänns.

Sammanfattning

Socialförvaltningen har upprättat förslag till attesträtter inom socialnämndens verksamhetsområde i enlighet med § 4 i ”Reglemente om ansvar, befogenheter och kontroll vid betalningar m.m. i Falun kommun”.

Förvaltningens förslag är enligt beslutet ovan.

Beslutsunderlag

Socialförvaltningens tjänsteskrivelse 2011-12-02

Yrkanden

Renée Andersson (S): Bifall till förvaltningens förslag.

Sänds till

Kommunstyrelseförvaltningen/ekonomikontoret

Kommunrevisionen

Socialnämnden

Sammanträdesdatum

2011-12-14

§ 236 Intern kontroll 2012

SOC0251/11-007

Beslut

Upprättat förslag till intern kontrollplan för 2012 godkänns.

Sammanfattning

Socialförvaltningen har tagit fram en plan för den interna kontrollen under 2012. Det främsta syftet med internkontroll är att fastställa att de av kommunfullmäktige fastställda målen uppfylls. Intern kontroll är därmed ett verktyg av väsentlig betydelse för såväl den politiska ledningen som den professionella och omfattar alla system och processer som syftar till att styra ekonomin och verksamheten.

Förvaltningens förslag är enligt beslutet ovan

Yrkanden

Renée Andersson (S): Bifall till förvaltningens förslag.

Sänds till

Socialnämnden

Sammanträdesdatum

2011-12-14

§ 237 Verksamhetsbidrag till Kvinnojouren 2012

SOC0244/11-753

Beslut

1. Upprättat samarbetsavtal med Kvinnojouren i Falun för tiden 2012-01-01—12-31 godkänns.
2. Bidrag på 200 000 kronor för verksamheten under 2012 samt ett engångsbelopp på 75 000 kronor för inköp av möbler och kontorsutrustning beviljas Kvinnojouren i Falun.
3. Paragrafen förklaras omedelbart justerad.

Sammanfattning

Kvinnojouren i Falun är en ideell förening som består av ca 20 medlemmar. Föreningen startade under 2011 och socialnämnden har tidigare beviljat 20 000 kronor till grundutbildning för jourkvinnorna. Ett samarbetsavtal upprättades för tiden 2011-10-01—12-31. Det nu aktuella samarbetsavtalet gäller under 2012. Förhandlingar om ett nytt långsiktigt avtal skall upp-
tas under hösten 2012.

Förvaltningens förslag är enligt beslutet ovan.

Beslutsunderlag

Socialförvaltningens tjänsteskrivelse 2011-11-30

Yrkanden

Renée Andersson (S): Bifall till förvaltningens förslag.

Sänds till

Kvinnojouren i Falun, c/o XXX

Socialnämnden

Sammanträdesdatum

2011-12-14

§ 238 Återrapportering av gruppbestaden Kivnäbbens vidtagna åtgärder utifrån kvalitetsuppföljning genomförd december 2010

SOC0148/11-788

Beslut

Vidtagna åtgärder genomförda vid Kivnäbbens gruppbestad, LSS, godkänns.

Sammanfattning

Socialförvaltningen genomförde i december 2010 en kvalitetsuppföljning av Kivnäbbens gruppbestad. I uppföljningen framkom vilka styrkor och svagheter som fanns i verksamheten. Enhetschef och personal arbetade fram förslag på lämpliga åtgärder som presenterades för socialnämnden i juni 2011. Nämnden beslutade då att enheten skulle återrapportera föreslagna åtgärder senast i december 2011. Socialförvaltningen bedömer att enheten påbörjat eller genomfört åtgärder inom de flesta områdena där brister påpekades.

Förvaltningens förslag är enligt beslutet ovan

Beslutsunderlag

Socialförvaltningens tjänsteskrivelse 2011-11-24

Yrkanden

Renée Andersson (S): Bifall till förvaltningens förslag.

Sänds till

Sektionschef LSS Marie Pettersson

Enhetschef LSS Pia Larshans Bodare

Socialnämnden

Sammanträdesdatum

2011-12-14

§ 239 Återrapportering av gruppboenden Silverstigens vidtagna åtgärder utifrån kvalitetsuppföljning genomförd december 2010

SOC0149/11-788

Beslut

Vidtagna åtgärder genomförda vid Silverstigens gruppboende, LSS, godkänns

Sammanfattning

Socialförvaltningen genomförde i december 2010 en kvalitetsuppföljning av Silverstigens gruppboende. I uppföljningen framkom vilka styrkor och svagheter som fanns i verksamheten. Enhetschef och personal arbetade fram förslag på lämpliga åtgärder som presenterades för socialnämnden i augusti 2011. Nämnden beslutade då att enheten skulle återrapportera föreslagna åtgärder senast i december 2011. Socialförvaltningen bedömer att enheten påbörjat eller genomfört åtgärder inom de flesta områdena där brister påpekades.

Förvaltningens förslag är enligt beslutet ovan

Beslutsunderlag

Socialförvaltningens tjänsteskrivelse 2011-11-24

Yrkanden

Renée Andersson (S): Bifall till förvaltningens förslag.

Sänds till

Marie Pettersson, sektionschef LSS

Lena Hansols, enhetschef LSS

Socialnämnden

Sammanträdesdatum

2011-12-14

§ 240 Kvalitetsuppföljning 2011, gruppboenden Marks väg, LSS

SOC0143/11-788

Beslut

1. Enhetens förslag till planerade och vidtagna åtgärder godkänns.
2. Vidtagna åtgärder ska återrapporteras till socialnämnden senast i juni 2012.

Sammanfattning

Socialförvaltningen har under april-maj 2010 genomfört en kvalitetsuppföljning av gruppboenden på Marks väg. Det allmänna intrycket är att de boende trivs bra i gruppboenden. I uppföljningen har det framkommit vilka styrkor och svagheter som finns i verksamheten. Enhetschef och personal har utifrån dessa arbetat fram förslag på lämpliga åtgärder som bedöms som relevanta, men bör återrapporteras till nämnden senast i juni 2012.

Förvaltningens förslag är enligt beslutet ovan.

Beslutsunderlag

Socialförvaltningens tjänsteskrivelse 2011-11-24

Yrkanden

Renée Andersson (S): Bifall till förvaltningens förslag.

Sänds till

Marie Pettersson, sektionschef LSS

Karin Sidenstjärna, enhetschef LSS

LSS-handläggare

Ann Eriksson, MAS, omvårdnadsförvaltningen

Socialnämnden

Sammanträdesdatum

2011-12-14

§ 241 Återrapportering av projektår två, Kris- och våldsmottagningen för män

SOC0130/09-752

Beslut

1. Återrapporteringen till Länsstyrelsen Dalarna av projektår två gällande Kris- och våldsmottagningen för män i Falun-Borlänge godkänns.
2. Socialförvaltningen ska ansöka hos Länsstyrelsen Dalarna om utbetalning av tidigare beviljade projektmedel med 369 529 kronor.
3. Upprättat samverkansavtal daterat 2011-11-11 godkänns.
4. Paragrafen förklaras omedelbart justerad.

Sammanfattning

Kommunerna i Falun och Borlänge har beslutat att förstärka sina insatser inom kvinnofridsområdet. Bägge kommunerna har beviljats ekonomiskt stöd från länsstyrelsen i två omgångar för att bedriva gemensam kris- och våldsmottagning för män i projektform. Slutrapporten för projektår två ska behandlas i socialnämnden och redovisas till länsstyrelsen.

Ytterligare medel avseende ett tredje projektår är beviljat av länsstyrelsen. Verksamheten är reglerat genom avtal mellan Borlänge kommun och Falun kommun. Samverkansavtalet ska godkännas av socialnämnden.

Förvaltningens förslag är enligt beslutet ovan.

Beslutsunderlag

Socialförvaltningens tjänsteskrivelse 2011-11-28

Yrkanden

Renée Andersson (S): Bifall till förvaltningens förslag.

Sänds till

Länsstyrelsen Dalarna, Plan- och beredskapsenheten, 791 84 Falun
Socialnämnden i Borlänge kommun, 781 81 Borlänge

Socialnämnden

Sammanträdesdatum

2011-12-14

§ 242 Redovisning till socialstyrelsen över vidtagna åtgärder, utredningar rörande barn/unga och förhandsbedömningar

SOC0241/11-750

Beslut

Socialförvaltningens tjänsteskrivelse 2011-11-28 översänds till socialstyrelsen som socialnämndens yttrande.

Sammanfattning

I beslut från socialstyrelsen i ett enskilt ärende med klagomål på socialnämndens handläggning beslutade socialstyrelsen att lämna kritik avseende utredningstidens längd samt att lång tid förflutit innan en förhandsbedömning gjordes. Socialstyrelsen begärde med återredovisning till dem att socialnämnden skall säkerställa

- att utredningar rörande barn/unga slutförs inom fyra månader, samt att om skäl finns för längre utredningstid, beslut fattas om detta
- att förhandsbedömningar görs skyndsamt

Förvaltningens förslag är enligt beslutet ovan.

Beslutsunderlag

Socialförvaltningens tjänsteskrivelse 2011-11-28

Yrkanden

Renée Andersson (S): Bifall till förvaltningens förslag.

Sänds till

Socialstyrelsen, Box 423, 791 48 Örebro

Socialnämnden

Sammanträdesdatum

2011-12-14

§ 243 Ansökan om serveringstillstånd enligt Alkohollagen för servering till slutna sällskap på Cubaduba, Svärdsjögatan 19, Falun

SOC0231/11-702

Beslut

1. Socialnämndens tillstånd 2010-08-25, § 131, för föreningen Dansfeber återkallas.
2. XXX beviljas tillstånd för servering av starköl, vin, annan jäst alkoholdryck och spritdrycker till slutna sällskap i serveringslokaler enligt bifogade ritningar på Cubaduba, Svärdsjögatan 19, Falun. Serveringstider 11:00—01:00.
3. Villkoret för tillståndet är att de slutna sällskapen endast får bestå föreningen Dansfebers medlemmar eller genom beställning kunderna till XXX.

Sammanfattning

XXX, Svärdsjögatan 19, Falun har ansökt om tillstånd för servering av starköl, vin, annan jäst alkoholdryck och spritdrycker till slutna sällskap på Cubaduba, samma adress. Tillstånd söks för servering till slutna sällskap i serveringslokaler. Sökta serveringstider är kl 11:00 till 01:00. Serveringsstället har idag ett så kallat klubbserveringstillstånd för dansföreningen Dansfeber som nu återkallas. Samtliga remissinstanser har tillstyrkt ansökan.

Förvaltningens förslag är enligt beslutet ovan.

Beslutsunderlag

Socialförvaltningens tjänsteskrivelse 2011-11-30

Yrkanden

Renée Andersson (S): Bifall till förvaltningens förslag

Sänds till

XXX, Svärdsjögatan 19, 791 31 Falun

Enligt fastställda rutiner