

Socialnämnden

Sammanträdesdatum

2011-09-21

Plats och tid Socialförvaltningen, Sundborn, kl. 13:15–16:00

Beslutande	S Renée Andersson, ordf	M Lilian Eriksson, 2:e vice ordf
	S Christina Knutsson, 1:e vice ordf	M Göran Selvén
	S Mustafa Güclü	C Kjell Eriksson
	S Claes Mankler	FAP Hans Matsols
	V Stefan Nyrén	FP Fredrik Adolphson
	MP Sara Ritäkt	

Ej tjänstgörande ersättare	S Ingvar Sahlander	M Gunilla Franklin
	S Kent Blomqvist	FAP Ove Stegunger
	S Siv Eriksson	
	S Sonja Skansgård	

Övriga deltagare	Bror Johansson, bitr socialchef	Britta Isberg, adm chef
	Karin Isidorsson, enhetschef, § 179-181	Helena Svensson, kvinnofridsrådg, § 179-181, 189
	Maria Hols, socialsekr, § 179-181	Göran Sahlin, rådgivare, § 179-181
	Christina Ljungberg, rådgivare, § 179-181	Ulla-Karin Lundh, rådgivare, § 179-181
	Inger Schröder, rådgivare, § 179-81	Christina Lerström, projektledare, § 79-181, 189
	Ann Ayoub, sekreterare	

Utses att justera	Sara Ritäkt
Justeringsdag	2011-09-27
Justerade paragrafer	179-194

Underskrifter

Sekreterare
	Ann Ayoub
Ordförande
	Renée Andersson
Justerande
	Sara Ritäkt

Bevis

Justeringen har tillkännagivits genom anslag

Organ	Socialnämnden
Sammanträdesdatum	2011-09-21
Datum när anslaget sätts upp	2011-09-29
Förvaringsplats för protokollet	Socialförvaltningen
Underskrift

Ann Ayoub

Socialnämnden

Sammanträdesdatum

2011-09-21

Innehållsförteckning:

§ 179	Nedläggning av utredning om faderskap, sekretess	3
§ 180	Kontraktering av jourhem, sekretess	4
§ 181	Information om Vuxensektionens Kvinnofridsrådgivning och Öppenvården Viva	5
§ 182	Anmälan av delegationsbeslut 2011	6
§ 183	Muntlig information till socialnämnden	7
§ 184	Skriftliga delgivningar till socialnämnden	8
§ 185	Rapport från kontaktpolitiker	9
§ 186	Anmälan av socialstyrelsens beslut i ärende gällande tillsyn av Haraldsbo ungdomsboende enligt LSS.....	10
§ 187	Ekonomisk rapport till och med augusti 2011.....	11
§ 188	Delårsbokslut 2011-08-31	18
§ 189	Återrapportering av projekt "Kommunalt Skyddat boende för våldsutsatta kvinnor"	19
§ 190	Ansökan från NHR Falun och Norra Dalarna om ekonomiskt bidrag för ridterapi	20
§ 191	Ansökan från Sågmyra-Bjursås PRO om ekonomiskt bidrag till resa för pensionärer över 80 år	21
§ 192	Ansökan från RSMH Falun om ekonomiskt bidrag till rekreationsresa till Tandådalen.....	22
§ 193	Ansökan från RSMH Falun om ekonomiskt bidrag till fritidsaktiviteter	23
§ 194	Samarbetsavtal 2011 mellan Falu kommuns socialnämnd och Kvinnojouren i Falun.....	24

Socialnämnden

Sammanträdesdatum

2011-09-21

§ 179 Nedläggning av utredning om faderskap, sekretess

Ärendenr

Innehåller hemliga uppgifter enligt Offentlighets- och sekretesslagen 26:1 och är därför inte tillgänglig.

Justerandes signaturer

Utdragsbestyrkande:

Socialnämnden

Sammanträdesdatum

2011-09-21

§ 180 Kontraktering av jourhem, sekretess

Dnr SOC 0194/11-751

Innehåller hemliga uppgifter enligt Offentlighets- och sekretesslagen 26:1 och är därför inte tillgänglig.

Justerandes signaturer

Utdragsbestyrkande:

Socialnämnden

Sammanträdesdatum

2011-09-21

§ 181 Information om Vuxensektionens Kvinnofridsrådgivning och Öppenvården Viva

Dnr SOC 0008/11-700

Beslut

Informationen antecknas till protokollet.

Sammanfattning

Socialnämnden får vid sina sammanträden information från förvaltningens olika enheter. Vid dagens sammanträde deltar tjänstemän från Vuxensektionens Kvinnofridsrådgivning och Öppenvården Viva som informerar om sin verksamhet.

Sänds till

Justerandes signaturer

Utdragsbestyrkande:

Socialnämnden

Sammanträdesdatum

2011-09-21

§ 183 Muntlig information till socialnämnden

Dnr SOC 0008/11-700

Beslut

Informationen antecknas till protokollet.

Sammanfattning

Följande information delges socialnämnden muntligt vid dagens sammanträde:

- Ordförande Renée Anderson informerar att inget arvode och ersättning för förlorad arbetsförtjänst medges för socialnämndens ledamöter och ersättare vid eventuellt deltagande i seminariet/konferensen om tillgänglighet och folkhälsa som anordnas av Kommunala Handikapprådet och Folkhälsorådet den 8 november i Falun.
- 1:e vice ordförande Christina Knutsson och ledamoten Stefan Nyrén rapporterar från kunskaps- och erfarenhetsseminariet "Alkohol- och narkotikautmaningar" i Trysil som de deltagit i. Seminariet anordnades av TRUST Hedmark-Dalarna.

Sänds till

Justerandes signaturerUtdragsbestyrkande:

Socialnämnden

Sammanträdesdatum

2011-09-21

§ 184 Skriftliga delgivningar till socialnämnden

SOC0007/11-700

Beslut

Delgivningarna antecknas till protokollet.

Sammanfattning

Socialförvaltningen redogör för ovan rubricerade ärende i PM daterad 2011-09-09 med bilagor enligt följande:

Information

- 1 Socialstyrelsens information om planerad tillsyn av insatser till personer med psykisk funktionsnedsättning i Falu kommun
Dnr SOC 184/11-785
- 2 Socialstyrelsens beslut i ärende gällande rutiner vid HVB-hem
Dnr SOC 0174/11-759
- 3 Bostadsprogram för Falu kommun 2012-2014, antaget av kommunfullmäktige 2011-06-09, § 121
Övrig post 2011-09-12

Protokoll/utdrag

- 4 Protokoll från Kommunala Handikapprådet 2011-06-07
Övrig post 2011-08-29
- 5 Protokoll från Kommunala Handikapprådets arbetsutskott 2011-06-07 och 2011-08-18
Övrig post 2011-08-29

Sänds till

Justerandes signaturer

Utdragsbestyrkande:

Socialnämnden

Sammanträdesdatum

2011-09-21

§ 185 Rapport från kontaktpolitiker

SOC0189/11-700

Beslut

Rapporten av kontaktpolitiker Ove Stegunger (FAP) antecknas till protokollet.

Sammanfattning

Socialnämnden har sedan många år haft kontaktpolitiker valda vid förvaltningens olika arbetsenheter. Ove Stegunger redovisar i besöksrapport daterad den 19 augusti från enheterna Gamla Järlinden skola och Horisonten, dagliga verksamheter enligt LSS.

Beslutsunderlag

Besöksrapport 2011-08-19

Sänds till

Justerandes signaturerUtdragsbestyrkande:

Socialnämnden

Sammanträdesdatum

2011-09-21

§ 186 Anmälan av socialstyrelsens beslut i ärende gällande tillsyn av Haraldsbo ungdomsboende enligt LSS

Dnr SOC 0027/11-785

Beslut

Socialstyrelsens beslut 2011-08-10 antecknas till protokollet.

Sammanfattning

Socialstyrelsen har genomfört tillsyn av Haraldsbo ungdomsboende enligt 25 § lagen (1993:387) om stöd och service till vissa funktionshindrade, LSS, i februari 2011. I beslut den 8 oktober 2011 bedömer Socialstyrelsen att verksamheten uppfyller gällande lagstiftning i de delar som tillsynen avsåg och därmed avslutar ärendet.

BeslutsunderlagSocialstyrelsens beslut 2011-08-10

Sänds till

Justerandes signaturer

Utdragsbestyrkande:

Socialnämnden

Sammanträdesdatum

2011-09-21

§ 187 Ekonomisk rapport till och med augusti 2011

SOC0003/11-042

Beslut

Den ekonomiska månadsrapporten till och med augusti 2011 biläggs protokollet.

Sammanfattning

Socialförvaltningen redovisar den ekonomiska uppföljningen till och med augusti 2011 samt analys och planerade/vidtagna åtgärder för att få ekonomin i balans

Beslutsunderlag

Månadsrapport till och med augusti 2011, bilaga

Sänds till

Kommunrevisionen

Kommunstyrelseförvaltningen/ekonomikontoret

Socialnämnden

Sammanträdesdatum

2011-09-21

Avskrift

Ekonomisk rapport till och med 2011-08-31

Sammanfattning helårsprognos socialnämnden

Socialnämndens sammantagna underskott gentemot budget beräknas bli 6,2 mkr.

Vuxensektionen bedömer att ekonomiskt bistånd kommer att överskrida budget med 4,0 mkr och psykiatrin med 0,7 mkr. Institutionsvård bedöms få ett överskott mot budget med 1,0 mkr. Barn- och familjesektionen bedömer att HVB-placeringarna överskrider budget med 1,0 mkr, familjehem/jourhem 1,5 mkr och kontaktpersoner/kontaktfamiljer med 1,0 mkr.

LSS-sektionen bedömer att personlig assistans får ett underskott mot budget på 4,5 mkr, externa placeringar får ett överskott på 1,4 mkr och grupp/servicebostad ett överskott på 3,6 mkr på grund av att en ny servicebostad inte kommer att starta under året.

Sammanfattning helårsprognos socialnämnden

Budgetavvikelse mkr	feb	mars	april	maj	juni-juli	aug	sept	okt	nov
SN, förv-ledn, adm	0,0	4,0	4,0	0,0	0,0	0,0			
Vuxensektionen	-1,0	-5,5	-5,0	-4,0	-3,6	-3,7			
Barn- och Familjesektionen	-3,0	-3,5	-5,5	-3,5	-3,5	-3,5			
LSS-sektionen	0,0	0,0	2,0	2,0	1,0	1,0			
Bedömd helårsprognos	-4,0	-5,0	-4,5	-5,5	-6,1	-6,2	0,0	0,0	0,0

Vuxensektionen

Sammanfattning helårsprognos vuxensektionen

Budgetavvikelse mkr	feb	mars	april	maj	juni-juli	aug	sept	okt	nov
Ek bistånd	-1,0	-5,5	-5,5	-4,8	-4,9	-4,0			
Institutionsvård	0,0	0,0	1,0	1,5	2,0	1,0			
Kommunala psykiatrin	0,0	0,0	-0,5	-0,7	-0,7	-0,7			
Övrigt	0,0	0,0	0,0	0,0	0,0	0,0			
Bedömd helårsprognos	-1,0	-5,5	-5,0	-4,0	-3,6	-3,7	0,0	0,0	0,0

Prognos

Sektionens utfall för perioden uppgår sammantaget till -1,5 mkr och prognosen beräknas för närvarande till - 3,7 mkr.

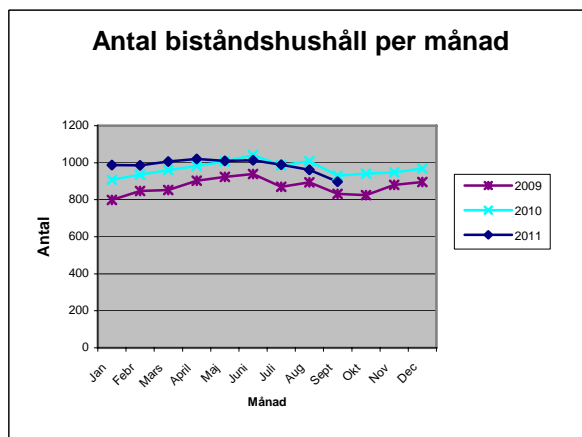
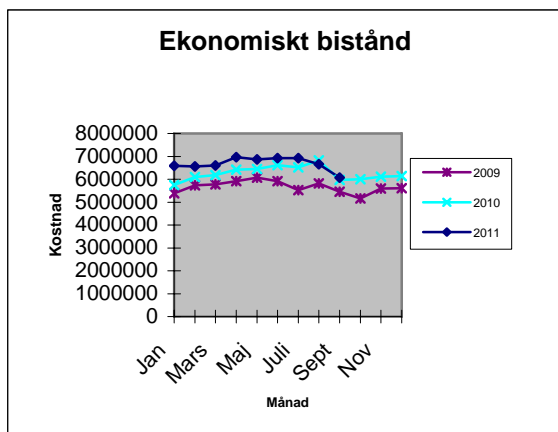
Justerandes signaturer

Utdragsbestyrkande:

Socialnämnden

Sammanträdesdatum

2011-09-21



Ekonomiskt bistånd

Budgetavvikelsen uppgår till -2,2 mkr för perioden (-1,9 mkr jan- aug 2010). Utfallet uppgår till 53,2 mkr vilket innebär 1,5 mkr högre kostnad än motsvarande period 2010. Antal biståndshushåll per månad i genomsnitt uppgår till 986, (979 hh/mån jan-aug 2010). Arbetsmarknadsläget, förändrade regler i de generella ersättningssystemen, allt färre arbetslösa med a-kasseersättning samt större andel hushåll med längre biståndsbehov har hittills varslat om högre kostnadsnivå under året. Resultatet påverkas i huvudsak av yttre faktorer och förändringar som sker under året avseende arbetsmarknaden, tillgången till arbetsmarknads- och rehabiliteringsinsatser, utbildning och övriga ekonomiska försörjningssystem. Utifrån nuvarande kända förhållanden och förutsatt att ingen ytterligare volym- eller kostnadsförändring sker beräknas utfallet till 80,4 mkr det vill säga en budgetavvikelse med -4,0 mkr.

Institutionsvård vuxna

Budgetavvikelsen uppgår till +1,0 mkr för perioden (1,7 mkr jan- aug 2010). Utfallet uppgår till 9,5 mkr vilket är 0,5 mkr högre än för motsvarande period 2010. På grund av eftersläpande fakturor kan dock inte någon säker slutsats dras utifrån aktuellt utfall i ekonomisystemet. Antal personer som erhållit behandling på HVB-hem inom missbruks- och beroendområdet uppgår till 63 under perioden varav 61 jml SoL, 2 jml LVM samt 0 LVU (jan-aug 2010 var motsvarande antal 66 samt 58 jml SoL, 7 jml LVM resp en jml LVU). Kostnaden för placeringar avgörs av de behov som uppstår under året. Den totala kostnaden för missbruks- och beroendevården påverkas av den generella konsumtionsnivån, tillgängligheten till alkohol och droger samt komplexiteten avseende vårdbehov. Möjligheten till arbete och arbetsrehabiliterande insatser har också betydelse för den fortsatta och långsiktiga rehabiliteringen av missbruks- och beroendeproblematik. Utifrån oförändrad volym och kostnadsnivå beräknas utfallet till 14,8 mkr, det vill säga en budgetavvikelse på +1,0 mkr.

Kommunpsykiatri o övrigt

Det särskilda boendet Nejlíkans budgetavvikelse på 0,1 mkr avser i huvudsak vikariekostnader. Ett antal lägenheter i två av fastigheterna står nu tomma och nödvändig renovering har påbörjats av 10 lägenheter. Kostnaden beräknas till 0,6 mkr. Hyreskontraktet

Justerandes signaturer

Utdragsbestyrkande:

Socialnämnden

Sammanträdesdatum

2011-09-21

har inte sagts upp då socialförvaltningen utreder om annat användningsområde av lägenheterna kan bli aktuellt. Budgetavvikelse beräknas uppgå till -0,7 mkr.

Analys

Kostnaden för ekonomiskt bistånd har hittills haft en tendens att öka i början av året, nå sin kulmen under sommarperioden, sedan sjunka något alternativt plana ut under hösten för att återigen stiga något mot slutet av året. Kostnaden återgår sedan inte till tidigare lägre nivåer utan tenderar att ligga kvar på en allt högre nivå år för år. En slutsats som kan dras är att den grupp som hamnar allt längre bort från arbetsmarknaden och det generella stödsystemet successivt fylls på och blir allt större. Då det är det långvariga biståndet som i stor utsträckning påverkar den totala kostnaden för det ekonomiska biståndet kommer kostnaden att fortsätta öka så länge möjlighet till arbete eller andra försörjningsalternativ är begränsade. Tillgången till arbetsmarknads- och arbetsrehabiliterande åtgärder motsvarar för närvarande inte behovet varför gruppen med långvariga biståndsbehov förmodligen kommer att öka. En tillkommande faktor är de nya reglerna för flyktingmottagande vilket kan innebära en kostnadsökning för kommunernas socialtjänst avseende ekonomiskt bistånd och personella resurser på sikt.

Institutionsplaceringar, antal personer enligt respektive lagstiftning	Totalt personer januari-augusti	apr	maj	juni	juli	aug	18-24 år	25-49 år	50-64 år	65-år	Man/kvinna juli
LVM	2	0	0	0	0	1	0	1	0	0	1/0
LVU (januari)	0	0	0	0	0	0	0	0	0	0	0/0
SOL	61	27	22	21	22	22	6	10	5	1	16/6
Summa antal pers	63 (77 st placeringar)	27	22	21	22	23	6	11	5	1	17/6

Planerade/vidtagna åtgärder

Öppenvårdsinsatser erbjuds i de situationer det bedöms tillräckligt. Samverkansdialog sker med arbetsförmedlingen och AIK beträffande aktuell arbetsmarknadssituation, tillgängliga och möjliga arbetsmarknadsåtgärder. Fortsatt samverkan sker med övriga aktörer inom rehabiliteringsområdet och utveckling av arbetsrehabilitering genom projektet RPC.

Barn- och Familjesektionen

Sammanfattning helårsprognos för Barn- och Familjesektionen

Budgetavvikelse mkr	feb	mars	april	maj	juni-juli	aug	sept	okt	nov
HVB-placeringar	-2,0	-2,5	-3,0	-1,5	-1,5	-1,0			
Familjehemsplaceringar	0,0	0,0	-0,5	-0,5	-0,5	-1,0			
Jourhem	0,0	0,0	-1,0	-0,5	-0,5	-0,5			
Kontaktpersoner/familjer	-1,0	-1,0	-1,0	-1,0	-1,0	-1,0			
Övrigt	0,0	0,0	0,0	0,0	0,0	0,0			
Bedömd helårsprognos	-3,0	-3,5	-5,5	-3,5	-3,5	-3,5	0,0	0,0	0,0

Justerandes signaturer

Utdragsbestyrkande:

Socialnämnden

Sammanträdesdatum

2011-09-21

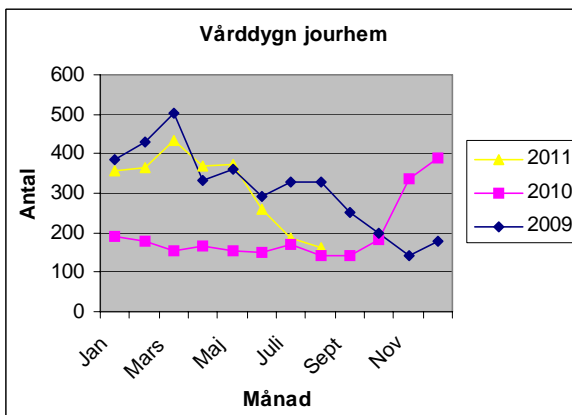
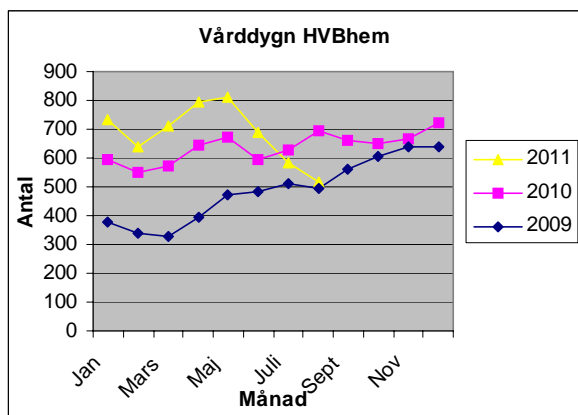
Prognos

Prognosen är osäker eftersom det är placeringar av barn och ungdomar som påverkar utfallet mest och då framförallt HVB-placeringar. Det är omöjligt att veta hur många nya placeringsärenden som blir aktuella under året. Vårddygnen i externa HVB-hem har ökat under perioden med sammanlagt 527 vårddygn jämfört med samma period under 2010. Tendensen under året är ändå att vårddygnen på HVB-hem har börjat gå ner. Vårddygnen i jourhem ökar med 1200 fler vårddygn jämförande med samma period 2010, stadigvarande placeringar har ökat med 907 vårddygn. Verksamheten kontaktpersoner/familjer visar också på ökade behov.

De nya placeringsärenden som tillkommit under året har varit barn och tonåringar med omfattande vårdbehov. Detta visar sig bland annat i att SiS- (statens institutionsstyrelse) placeringarna ökar, vilket är mycket kostsamma placeringar.

Antalet anmälningar har minskat med 96 stycken (totalt 895 st, tom augusti) jämfört med 2010. Anmälningorsakerna varierar men vanligast är alkohol- och drogrelaterade problem, olika brott (snatterier vanligast) samt våld inom familjen.

I prognosen har hänsyn tagits till budgetöverföring från nämnden på 1,5 mkr till HVB-hem och 0,5 mkr till jourhem/familjehem.



Analys

Under 2010 ökade vårddygnen när det gäller externa HVB-placeringar och trenden har varit densamma i år fram till maj månad. Anledningen är att flera HVB-placeringar avslutats vilket fått till följd att antal vårddygn minskat. Det är svårt att förutse hur resten av året kommer att falla ut. Just nu planeras för en ny HVB-placering.

Akuta placeringar i jourhem ökade i början av året i jämförelse med år 2010. Från mars har vårddygnen minskat igen. Stadigvarande familjehemsplaceringar visar på en ökning i jämförelse med år 2010. Det går alltid lite upp och ner när det gäller antalet placeringar i familjehem och det är svårt att förutse hur resten av året kommer att se ut. Den 1 maj har nya bestämmelser trätt i kraft i socialtjänstlagen som rör ansvarsfördelning mellan kommuner. I samband med det har flera kommuner begärt överflyttning av placeringar till Falu kommun. Ärendena behandlas f.n. hos socialstyrelsen och blir besluten att Falu kommun ska ta emot ärendena blir det en kostnadsökning. Även socialförvaltningen i Falun har i sin tur begärt

Justerandes signaturer

Utdragsbestyrkande:

Socialnämnden

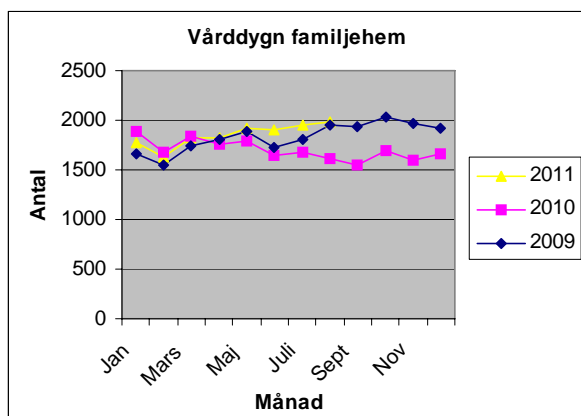
Sammanträdesdatum

2011-09-21

överflyttning till andra kommuner, men har inte lika många ärenden som kan flyttas till andra kommuner.

Under 2010 ökade också behoven av stöd genom kontaktperson/familj och det ligger på en fortsatt hög nivå under 2011.

För första gången på 10 år ökar inte antalet anmälningar.



Planerade/vidtagna åtgärder

Regelbundna uppföljningar av budget

Uppföljning varje månad av placeringar

Utveckla samverkan med andra som arbetar med barn och ungdomar, Bup, habilitering och skola.

LSS-sektionen

Sammanfattning helårsprognos LSS-sektionen

Budgetavvikelse mkr	feb	mars	april	maj	juni-juli	aug	sept	okt	nov
Externa placeringar	1,0	1,0	1,4	1,4	1,4	1,4			
Grupp- och servicebostad	3,0	3,0	4,1	4,1	3,6	3,6			
Daglig verksamhet	0,0	0,0	0,0	0,0	0,0	0,0			
Personlig assistans	-4,0	-4,0	-4,0	-4,0	-4,5	-4,5			
Övrigt	0,0	0,0	0,5	0,5	0,5	0,5			
Bedömd helårsprognos	0,0	0,0	2,0	2,0	1,0	1,0	0,0	0,0	0,0

Prognos

Prognosen är mycket osäker och såväl intäkter som kostnader som rör personlig assistans är omöjliga att beräkna. Gruppboenden Bjungnäsvägen med fem platser kom igång i maj och gruppboendet Blystigen kommer att renoveras och planeras att starta under oktober.

Kommunfastigheter har ännu inte anvisat lägenheter för en ny servicebostad och sektionen kommer istället att bygga ut några befintliga servicebostäder med en till två lägenheter. Det finns idag förslag på lokaler i Haraldsboskolans J hus för ny daglig verksamhet. Förslaget

Justerandes signaturer

Utdragsbestyrkande:

Socialnämnden

Sammanträdesdatum

2011-09-21

kommer att utredas under september och med godkännande från räddningstjänsten kommer start av ny verksamhet att planeras under hösten.

Analys

Det finns en fortsatt mycket tydlig tendens när det gäller val av utförare av personlig assistans. Kommunens andel av ärendena är för närvarande 34 % och tendensen är att kommunens andel kommer att minska ytterligare. Det innebär även att kommunens kostnader för externa utförares sjuklöner ökar ytterligare och beräknas ge ett underskott på 1,5 mkr. Hittills i år har det tillkommit åtta nya ärenden och sju personer med personlig assistans har avlidit vilket ger netto ett nytt ärende. Fem personer som lämnat kommunen som utförare och gått över till extern utförare. Försäkringskassans mycket långa handläggningstider och mycket restriktiva beslut gör att det är svårt att beräkna kostnader och intäkter. Det har skett en förstärkning av en personal vid en gruppbostad och ett korttidshem beroende på mer krävande brukare.

Fler beslut om insatsen förväntas då det är stora grupper som lämnar gymnasiesärskolan i år och nästa år. Överskottet på övriga kostnader härrör från minskade kostnader för taxiresor, leasing av tekniska hjälpmedel samt för externa placeringar.

Planerade/vidtagna åtgärder

Översyn av samtliga beslut om personlig assistans/ansökningar om utökad antal timmar samt förhöjd ersättning till Försäkringskassan

Total genomgång av verksamheten vid samtliga enheter varannan månad

Total genomgång av samtliga LSS-beslut

Utarbeta riktlinjer för uppdragstagare

Ingalill Frank
Socialchef

Åsa Johansson
Sektionschef
Vuxensektionen

Ylva Renström
Sektionschef
Barn- och familjesektionen

Marie Pettersson
Sektionschef
LSS-sektionen

Socialnämnden

Sammanträdesdatum

2011-09-21

§ 188 Delårsbokslut 2011-08-31

SOC0003/11-042

Beslut

Redovisningen av delårsbokslutet 2011-08-31 tas till protokollet.

Sammanfattning

Socialförvaltningens ekonomiska uppföljning per 2011-08-31 med prognostiserat resultat till årets slut pekar på en negativ avvikelse mot budget med 6,2 mkr.

Förvaltningens förslag är enligt beslutet ovan.

Beslutsunderlag

Socialförvaltningens tjänsteskrivelse 2011-09-15

Yrkanden

Renée Andersson (S): Bifall till förvaltningens förslag.

Sänds till

Kommunstyrelseförvaltningen/ekonomikontoret

Justerandes signaturer

Utdragsbestyrkande:

Socialnämnden

Sammanträdesdatum

2011-09-21

§ 189 Återrapportering av projekt "Kommunalt Skyddat boende för våldsutsatta kvinnor"

SOC0081/10-759

Beslut

1. Återrapporteringen till Länsstyrelsen Dalarna av projektet "Kommunalt skyddat boende för våldsutsatta kvinnor" godkänns.
2. Socialförvaltningen ansöker hos Länsstyrelsen Dalarna om utbetalning av tidigare beviljade projektmedel med 435 000 kronor.
3. Paragrafen förklaras omedelbart justerad.

Sammanfattning

Länsstyrelsen Dalarna beslutade i december 2009 att bevilja socialnämndens ansökan om projektmedel med 435 590 kronor för projektet "Kommunalt skyddat boende för våldsutsatta kvinnor". Beslutet avsåg perioden 2010-10-01—2011-06-31. På grund av tidsfördröjning vid rekryteringen av projektledare medgav länsstyrelsen en förskjutning av projektstarten till den 1 december 2010. Projektet är ett samarbetsprojekt mellan Faluns och Borlänges kommuner och är ett led i de bägge kommunernas intention att förstärka sina insatser inom området våld i nära relationer. Slutrapport ska skickas till länsstyrelsen efter det att projekttiden gått för att beviljade utvecklingsmedel skall utbetalas. Ytterligare en projektperiod, 2011-10-01—2012-09-30 har beviljats av Länsstyrelsen.

Förvaltningens förslag är enligt beslutet ovan.

Beslutsunderlag

Socialförvaltningens tjänsteskrivelse, 2011-09-06

Yrkanden

Renée Andersson (S): Bifall till förvaltningens förslag.

Sänds till

Länsstyrelsen Dalarna, Plan- och beredskapsenheten, 791 84 Falun
Socialnämnden i Borlänge kommun, 781 81 Borlänge

Justerandes signaturer

Utdragsbestyrkande:

Socialnämnden

Sammanträdesdatum

2011-09-21

§ 190 Ansökan från NHR Falun och Norra Dalarna om ekonomiskt bidrag för ridterapi

SOC0160/11-753

Beslut

1. Ansökan från NHR Falun och Norra Dalarna avslås avseende inköp av särskilt anpassad häst.
2. Ansökan från NHR Falun och Norra Dalarna beviljas för inköp av ridterapi med 30 000 kronor ur Stiftelsen Kurt Arne Fritz donation.

Sammanfattning

Neurologiska Handikappades Riksförbund, NHR Falun och Norra Dalarna har lämnat in två ansökningar om ekonomiskt bidrag för ridterapi.

Den ena ansökan gäller medel för inköp av häst, särskilt anpassad för handikappridning, samt kostnaden för ridterapeut och medhjälpare. Kostnaden för hästen beräknas till 100 000 kronor.

Den andra ansökan gäller kostnader för att kunna delta i ridterapi för handikappade anordnad av annan. För tio deltagare vid 15 tillfällen hösten 2011 söker föreningen 45 000 kronor.

Förvaltningens förslag är enligt beslutet ovan.

Beslutsunderlag

Socialförvaltningens tjänsteskrivelse 2011-07-11

Yrkanden

Renée Andersson (S): Bifall till förvaltningens förslag.

Sänds till

NHR Falun och Norra Dalarna

Socialnämnden

Sammanträdesdatum

2011-09-21

§ 191 Ansökan från Sågmyra-Bjursås PRO om ekonomiskt bidrag till resa för pensionärer över 80 år

SOC0177/11-753

Beslut

Ansökan från Sågmyra-Bjursås PRO om ekonomiskt bidrag till resa för pensionärer över 80 år beviljas med 20 000 kronor ur Stiftelsen Samfond S 4.

Sammanfattning

Sågmyra-Bjursås PRO har ansökt om bidrag till resa för pensionärer över 80 år. I ansökan anges inget belopp men genom komplettering har antalet medlemmar som är över 80 år uppgetts vara 103 personer.

Förvaltningens förslag är enligt beslutet ovan.

Beslutsunderlag

Socialförvaltningens tjänsteskrivelse 2011-09-05

Yrkanden

Renée Andersson (S): Bifall till förvaltningens förslag.

Sänds till

Sågmyra-Bjursås PRO, XXX

Socialnämnden

Sammanträdesdatum

2011-09-21

§ 192 Ansökan från RSMH Falun om ekonomiskt bidrag till rekreativ resa till Tandådalen

SOC0178/11-753

Beslut

Ansökan från RSMH Falun beviljas om ekonomiskt bidrag med 5 000 kronor till busskostnader för rekreativ resa till Tandådalen vecka 38 ur stiftelsen Axel Adlers donationsfond.

Sammanfattning

RSMH Falun som är en ideell förening för människor med psykiska funktionsnedsättningar ansöker om ekonomiskt bidrag med 5 000 kronor för busskostnader i samband med en rekreativ resa till Tandådalen vecka 38.

Förvaltningens förslag är enligt beslutet ovan.

Beslutsunderlag

Socialförvaltningens tjänsteskrivelse 2011-09-05

Yrkanden

Renée Andersson (S): Bifall till förvaltningens förslag.

Sänds till

RSMH Falun, XXX

Socialnämnden

Sammanträdesdatum

2011-09-21

§ 193 Ansökan från RSMH Falun om ekonomiskt bidrag till fritidsaktiviteter

SOC0180/11-753

Beslut

Ansökan från RSMH Falun om ekonomiskt bidrag till fritidsaktiviteter avslås.

Sammanfattning

RSMH Falun som är en ideell förening för människor med psykiska funktionsnedsättningar, har ansökt om ekonomiskt bidrag med 10 000 kronor till fritidsaktiviteter som t.ex. utflykter för fiske, svamp och bärplockning.

Förvaltningens förslag är enligt beslutet ovan.

Beslutsunderlag

Socialförvaltningens tjänsteskrivelse 2011-09-05

Yrkanden

Renée Andersson (S): Bifall till förvaltningens förslag.

Sänds till

RSMH Falun, XXX

Socialnämnden

Sammanträdesdatum

2011-09-21

§ 194 Samarbetsavtal 2011 mellan Falu kommuns socialnämnd och Kvinnojouren i Falun

Dnr SOC 151/11-753

Beslut

1. Upprättat samarbetsavtal med Kvinnojouren i Falun för tiden 2011-10-01—2011-12-31 godkänns.
2. Bidrag på 20 000 kronor till Kvinnojouren i Falun beviljas
3. Paragrafen förklaras omedelbart justerad.

Sammanfattning

Kvinnojouren i Falun är en ideell förening som består av 20 medlemmar. Föreningen är nystartad och ansöker om bidrag för att under hösten ha möjlighet att ge samtliga jourkvinnor grundutbildning. Ett förslag till samarbetsavtal som gäller för tiden 2011-10-01—12-31 har upprättats. Senast 2011-11-30 skall ett nytt långsiktigt avtal vara färdigt.

Förvaltningens förslag är enligt beslutet ovan.

Beslutsunderlag

Socialförvaltningens tjänsteskrivelse 2011-09-20

Yrkanden

Renée Andersson (S): Bifall till förvaltningens förslag.

Sänds till

Kvinnojouren i Falun, XXX