

Plats och tid Socialförvaltningen, Sundborn, kl. 13:15–16:00

Beslutande S Renée Andersson, ordf M Lilian Eriksson, 2:e vice ordf  
S Christina Knutsson, 1:e vice ordf M Jean-Francois Loise  
S Ingvar Sahlander C Annika Eriksson, §§ 207-209, 211-217  
S Claes Mankler C Kjell Eriksson, §§ 210, 218-226  
V Stefan Nyrén FAP Hans Matsols  
MP Sara Ritäkt KD Håkan Nohrén

Ej tjänstgörande S Kent Blomqvist, §§ 211-226 C Kjell Eriksson, §§ 207-209, 211-217  
ersättare S Siv Eriksson FAP Ove Stegunger  
S Sonja Skansgård FP Fredrik Adolphson, §§ 207-218  
V Zohreh Anhari  
MP Elizabet Ugglå

Övriga deltagare Ingalill Frank, socialchef Jörgen Olsson, enhetschef § 211  
Ylva Renström, sektionschef Susanne Ingeson, handläggare § 211  
Bror Johansson, bitr socialchef Britt-Marie Gustavsson, handläggare § 211  
Britta Isberg, adm chef, §§ 211-219 Margareta Danielsson, ekonom, §§ 211-219  
Ann Ayoub, sekreterare Christina Lerström, §§ 212-220

Utses att justera Håkan Nohrén

Justeringsdag 2011-11-28

Justerade paragrafer 207-226

**Underskrifter**

Sekreterare .....  
Ann Ayoub

Ordförande .....  
Renée Andersson

Justerande .....  
Håkan Nohrén

**Bevis**

Justeringen har tillkännagivits genom anslag

Organ Socialnämnden  
Sammanträdesdatum 2011-11-23  
Datum när anslaget sätts upp 2011-11-30  
Förvaringsplats för protokollet Socialförvaltningen  
Underskrift

.....  
Ann Ayoub

## Innehållsförteckning:

§ 207	Förändring av föredragningslistan .....	3
§ 208	Yttrande till kammarrätten avseende överklagat beslut gällande LVM-vård, sekretess .....	4
§ 209	Yttrande till förvaltningsrätten avseende överklagat beslut gällande omprövning av LVU-vård, sekretess .....	5
§ 210	Yttrande till socialstyrelsen i tillsynsämne vid LSS- sektionen, sekretess.....	6
§ 211	Information av Vuxensektionen, missbruk, bistånd och kontaktpersoner.....	7
§ 212	Muntlig information.....	8
§ 213	Skriftliga delgivningar till Socialnämnden 2011 .....	9
§ 214	Anmälan av delegationsbeslut .....	10
§ 215	Socialnämndens sammanträdesplan för 2012.....	11
§ 216	Ekonomisk rapport till och med oktober 2011 .....	13
§ 217	Uppföljning av intern kontroll 2011 .....	20
§ 218	Kompletterande utredning till ärendet "Personlig assistans på entreprenad" .....	21
§ 219	Yttrande till kommunrevisionen över revisionsrapporten "Granskning av styrning och organisation av LSS- verksamheten .....	22
§ 220	Inriktningsbeslut angående driftsättning av ett kommunalt skyddat boende för våldsutsatta kvinnor och deras eventuella medföljande barn .....	23
§ 221	Handlägningsrutiner för att förebygga, upptäcka och åtgärda missförhållanden för barn som är placerade i familjehem och HVB-hem.....	24
§ 222	Yttrande över detaljplan för Norslundsskolan i Falu kommun.....	25
§ 223	Ansökan från föreningen Brylla om ekonomiskt bidrag för täckande egna utlägg i samband med genomförandet av familjefestival för barnfamiljer i Bojsenburg .....	26
§ 224	Ansökan från föreningen Café Delfinen om ekonomiskt bidrag till resa för barn och ungdomar i Nedre Norslund till Tomteland i Mora .....	27
§ 225	Ansökan från Sensus Studieförbund om ekonomiskt bidrag till höstlovsaktiviteter i Bojsenburg .....	28
§ 226	Ansökan från Sågmyra-Bjursås PRO om ekonomiskt bidrag till kostnader i samband med terapiträffar .....	29

**§ 207 Förändring av föredragningslistan****Beslut**

1. Nytt ärende – Yttrande till kammarrätten avseende överklagat beslut gällande LVM-vård, tas upp som ärende 1.
2. Nytt ärende – Kompletterande utredning till ärendet ”Personlig assistans på entreprenad”, tas upp som ärende 11.

---

**Sänds till**

**§ 208 Yttrande till kammarrätten avseende överklagat beslut gällande LVM-vård, sekretess**

Innehåller hemliga uppgifter enligt Offentlighets- och sekretesslagen 26:1 och är därför inte tillgänglig.

**§ 209 Yttrande till förvaltningsrätten avseende överklagat beslut gällande omprövning av LVU-vård, sekretess**

Innehåller hemliga uppgifter enligt Offentlighets- och sekretesslagen 26:1 och är därför inte tillgänglig.

**§ 210 Yttrande till socialstyrelsen i tillsynsärende vid LSS-sektionen,  
sekretess**

SOC0198/11

Innehåller hemliga uppgifter enligt Offentlighets- och sekretesslagen 26:1 och är därför inte tillgänglig.

**§ 211 Information av Vuxensektionen, missbruk, bistånd och kontaktpersoner**

SOC0008/11

**Beslut**

Informationen antecknas till protokollet.

**Sammanfattning**

Socialnämnden får vid sina sammanträden information från förvaltningens olika enheter. Vid dagens sammanträde deltar tjänstemän från Vuxensektionen och informerar om handläggning i ärenden gällande missbruk, bistånd inom kommunala psykiatrin och kontaktpersoner.

---

**Sänds till**

**§ 212 Muntlig information**

SOC0008/11

**Beslut**

Informationen antecknas till protokollet.

**Sammanfattning**

Följande information delges socialnämnden muntligt vid dagens sammanträde:

- Socialchef Ingalill Frank informerar om att förvaltningens LSS-sektion för närvarande har 15 medarbetare som är övertaliga och att det nu är aktuellt med varsel.

---

**Sänds till**



---

**§ 213 Skriftliga delgivningar till Socialnämnden 2011**

SOC0007/11

**Beslut**

Delgivningarna antecknas till protokollet.

**Sammanfattning**

Socialförvaltningen redogör för ovan rubricerade ärende i PM daterad 2011-11-11 med bilagor enligt följande:

<b>Information</b>	<b>Redovisas i</b>
1. Socialstyrelsens beslut 2011-10-20 till Adams Omsorger AB i Skogås om tillstånd att bedriva enskild verksamhet enligt LSS i Lumsheden <i>Dnr SOC 0223/11-745</i>	Pärm vid sammanträde
<b>Protokollsutdrag/Protokoll</b>	
2. Kommunstyrelsens utvecklingsutskott 2011-10-20, 21 §§ 130 och 132 Genomgång av budget- och verksamhetsplaner 2010—2014 <i>Dnr SOC 0002/11-041</i>	
3. Kommunfullmäktige 2011-10-13 § 172 Omdisponering av driftsramar <i>Dnr SOC 0003/11-042</i> § 182 Förslag till ny grafisk profil för Falu kommun <i>Övrig post 2011-10-27</i> § 186 Entledigande och val av ersättare i socialnämnden <i>Dnr SOC 0006/11-700</i>	
4. Kommunstyrelsens allmänna utskott 2011-10-19 § 76 Modell för internkontrollplan för Falu kommuns förvaltningar 2012 <i>Övrig post 2011-10-27</i>	
5. Socialförvaltningens förvaltningssamverkansgrupp 2011-08-23 och 2011-09-19 <i>Dnr SOC 0019/11-021</i>	

---

**Sänds till**

---

## § 214 Anmälan av delegationsbeslut

SOC0017/11

### Beslut

Redovisningen av delegationsbeslut godkänns.

### Sammanfattning

Socialnämnden har överlåtit sin beslutanderätt enligt en av nämnden beslutad delegationsordning. Beslut som tas på delegation ska redovisas för socialnämnden.

Delegationsbeslut redovisas vid sammanträdet i form av pärmredovisning:

- **Personalärenden**  
Anställningsavtal – Entlediganden                      Beslut 967-1069
- **Avtal**  
Förteckning 2011-11-18 över tecknade avtal tiden 2011-09-10—10-26
- **Sociala utskottet**  
2011-09-29, §§ 282-305  
2011-10-14, § 306  
2011-11-01, §§ 307-340

---

### Sänds till

**§ 215 Socialnämndens sammanträdesplan för 2012**

SOC0227/11

**Beslut**

Sammanträdesplan för 2012 fastställs enligt förslag.

**Sammanfattning**

Socialnämnden skall enligt reglementet för varje kalenderår upprätta en årsplan för sina sammanträden.

Förvaltningens förslag är enligt beslutet ovan.

**Beslutsunderlag**

Socialförvaltningens förslag till sammanträdesplan för 2012, bilaga

**Yrkanden**

Renée Andersson (S): Bifall till förvaltningens förslag.

---

**Sänds till**

## Bilaga

# Sammanträdesplan 2012

## Socialnämnden och sociala utskottet

Socialnämnden	Beredning SN
Onsdag kl. 13:15	Tisdag kl. 15:00
Lokal: Sundborn	Lokal: Vinterträd- gården
25 januari	24 januari
22 februari	21 februari
21 mars	20 mars
25 april	24 april
23 maj	22 maj
20 juni	19 juni (kl 14:00)
29 augusti	28 augusti (kl 14:00)
26 september	25 september
24 oktober	23 oktober
21 november	20 november
19 december	18 december

Sociala utskottet	Beredning SU
Onsdag kl. 13:15	Tisdag kl. 13:15
Lokal: Sundborn	Lokal: Hörnet
12 januari (tors kl 13:15)	12 januari (tors kl 10:00)
8 februari	7 februari
7 mars	6 mars
4 april	3 april
9 maj	8 maj
13 juni	12 juni
4 juli	3 juli
15 augusti	14 augusti
5 september	4 september
3 oktober	2 oktober
7 november	6 november
12 december	11 december

**§ 216 Ekonomisk rapport till och med oktober 2011**

SOC0003/11

**Beslut**

Den ekonomiska månadsrapporten till och med oktober 2011 biläggs protokollet.

**Sammanfattning**

Socialförvaltningen redovisar den ekonomiska uppföljningen till och med oktober 2011 samt analys och planerade/vidtagna åtgärder för att få ekonomin i balans.

**Beslutsunderlag**

Ekonomisk månadsrapport till och med oktober 2011, bilaga

---

**Sänds till**

Kommunrevisionen

Kommunstyrelseförvaltningen/ekonomikontoret

## Bilaga

### Ekonomisk rapport till och med 2011-10-31

#### Sammanfattning helårsprognos socialnämnden

Socialnämndens sammantagna underskott gentemot budget beräknas bli 1,5 mkr.

Vuxensektionen bedömer att kostnaden för ekonomiskt bistånd kommer att bli i nivå med budget och psykiatrin får ett underskott med 1,0 mkr. Institutionsvård bedöms få ett överskott mot budget med 1,5 mkr.

Barn- och familjesektionen bedömer att HVB-placeringarna överskrider budget med 0,5 mkr, familjehem/jourhem 1,5 mkr och kontaktpersoner/kontaktfamiljer med 1,0 mkr.

LSS-sektionen bedömer att personlig assistans får ett underskott mot budget på 4,5 mkr, externa placeringar får ett överskott på 1,4 mkr och grupp/servicebostad ett överskott på 3,6 mkr på grund av att en ny servicebostad inte kommer att starta under året.

#### Sammanfattning helårsprognos socialnämnden

Budgetavvikelse mkr	feb	mars	april	maj	juni-juli	aug	sept	okt	nov
SN, förv-ledn, adm	0,0	4,0	4,0	0,0	0,0	0,0	0,0	0,0	
Vuxensektionen	-1,0	-5,5	-5,0	-4,0	-3,6	-3,7	-2,7	0,5	
Barn- och Familjesektionen	-3,0	-3,5	-5,5	-3,5	-3,5	-3,5	-3,5	-2,0	
LSS-sektionen	0,0	0,0	2,0	2,0	1,0	1,0	1,0	0,0	
<b>Bedömd helårsprognos</b>	<b>-4,0</b>	<b>-5,0</b>	<b>-4,5</b>	<b>-5,5</b>	<b>-6,1</b>	<b>-6,2</b>	<b>-5,2</b>	<b>-1,5</b>	<b>0,0</b>

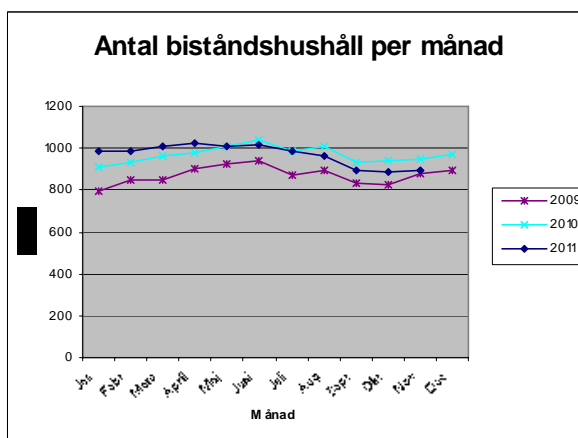
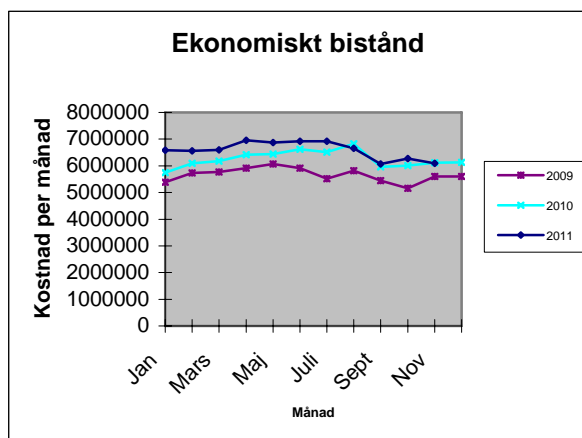
## Vuxensektionen

#### Sammanfattning helårsprognos vuxensektionen

Budgetavvikelse mkr	feb	mars	april	maj	juni-juli	aug	sept	okt	nov
Ek bistånd	-1,0	-5,5	-5,5	-4,8	-4,9	-4,0	-2,6	0,0	
Institutionsvård	0,0	0,0	1,0	1,5	2,0	1,0	0,8	1,5	
Kommunala psykiatrin	0,0	0,0	-0,5	-0,7	-0,7	-0,7	-0,9	-1,0	
Övrigt	0,0	0,0	0,0	0,0	0,0	0,0	0,0	0,0	
<b>Bedömd helårsprognos</b>	<b>-1,0</b>	<b>-5,5</b>	<b>-5,0</b>	<b>-4,0</b>	<b>-3,6</b>	<b>-3,7</b>	<b>-2,7</b>	<b>0,5</b>	<b>0,0</b>

#### Prognos

Sektionens utfall för perioden uppgår sammantaget till 1,6 mkr och prognosen beräknas för närvarande till 0,5. I prognosen har hänsyn tagits till budgetöverföring (helår) från nämnden med 2,0 mkr samt 3,1 mkr från kommunfullmäktige vilket tillförts ekonomiskt bistånd.



### Ekonomiskt bistånd

Budgetavvikelsen uppgår till 0,4 mkr för perioden (-1,8 mkr jan- okt 2010). Utfallet uppgår till 65,8 mkr vilket innebär 1,8 mkr högre kostnad än motsvarande period 2010. Antal biståndshushåll per månad i genomsnitt uppgår till 976, (970 hh/mån jan-okt 2010). Arbetsmarknadsläget, förändrade regler i de generella ersättningssystemen, allt färre arbetslösa med a-kasseersättning samt större andel hushåll med längre biståndsbehov har hittills varslat om högre kostnadsnivå under året. Resultatet påverkas i huvudsak av yttre faktorer och de förändringar som sker under året avseende arbetsmarknaden, tillgången till arbetsmarknads- och rehabiliteringsinsatser, utbildning och övriga ekonomiska försörjningssystem. Utifrån nuvarande kända förhållanden och beräknat på motsvarande kostnadsutveckling för nov-dec som år 2010 beräknas utfallet till 79,5 mkr det vill säga i nivå med budget.

HVB placeringar, antal enligt resp lag	Totalt plac jan-okt	maj	juni	juli	aug	sep	Okt	18-24 år	25-49 år	50-64 år	65-år	Man/kvinna okt
LVM	3	0	0	0	1	1	2	1	1	0	0	2/0
LVU	0	0	0	0	0	0	0	0	0	0	0	0/0
SOL	87	22	21	22	22	23	27	8	14	3	2	17/10
Summa plac (pers)	90 (65)	22	21	22	23	24	29	9	15	3	2	19/10

### Institutionsvård vuxna

Budgetavvikelsen uppgår till 1,8 mkr för perioden (2,5 mkr jan- okt 2010). Utfallet uppgår till 11,4 mkr vilket är 0,5 mkr högre än för motsvarande period 2010. På grund av eftersläpande fakturer kan dock inte någon säker slutsats dras utifrån aktuellt utfall i ekonomisystemet. Antal personer på HVB-hem inom missbruks- och beroendområdet uppgår till 65 under perioden varav 87 jml SoL och 3 jml LVM. (8 LVM och 1 LVU motsvarande period 2010). Antal placeringar totalt uppgick under perioden till 90 (100 placeringar 2010).

Kostnaden för placeringar avgörs av de behov som uppstår under året. Kostnaden per placering varierar beroende på antal vård dygn och vård dygnskostnad. Den totala kostnaden för missbruks- och beroendevården påverkas av den generella konsumtionsnivån, tillgängligheten till alkohol och droger samt komplexiteten avseende vårdbehov. Möjligheten till arbete och arbetsrehabiliterande insatser har också betydelse för den fortsatta och långsiktiga rehabili-

**Socialnämnden**

Sammanträdesdatum

2011-11-23

teringen av missbruks- och beroendeproblematik. Utifrån oförändrad volym och kostnadsnivå beräknas utfallet till 15 mkr, det vill säga en budgetavvikelse på +1,5 mkr.

**Kommunpsykiatri o övrigt**

De fyra särskilda boendena uppvisar totalt en budgetavvikelse med -0,5 mkr. Avvikelsen beror i huvudsak på vikariekostnader samt kostnader i samband med nya boenden. Ett antal lägenheter i två av fastigheterna står nu tomma och nödvändig renovering pågår under hösten av 10 lägenheter. Kostnaden beräknas till 0,6 mkr. Hyreskontraktet har inte sagts upp då socialförvaltningen överväger annat användningsområde av lägenheterna. Mobila Teamet skulle med fördel kunna flytta från befintliga lokaler till några av lägenheterna. Lägenheterna på Heden har visat sig inte utgöra ett efterfrågat alternativ för målgruppen vilket resulterat i uthyrda lägenheter. Om alternativa lösningar kan erbjudas de boende (fn 2 st) öppnar sig en möjlighet att stänga boendet tills vidare. Budgetavvikelsen beräknas uppgå till -1,0 mkr.

**Analys**

Kostnaden för ekonomiskt bistånd har hittills haft en tendens att öka i början av året, nå sin kulmen under sommarperioden, sedan plana ut alternativt sjunka något för att återigen stiga mot slutet av året. Kostnaden återgår sedan inte till tidigare lägre nivåer utan tenderar att ligga kvar på en allt högre nivå år för år. En slutsats som kan dras är att den grupp som hamnar allt längre bort från arbetsmarknaden och det generella stödsystemet successivt fylls på och blir allt större. Då det är det långvariga biståndet som i stor utsträckning påverkar den totala kostnaden för det ekonomiska biståndet kommer kostnaden att fortsätta öka så länge möjlighet till arbete eller andra försörjningsalternativ är begränsade för denna grupp. Tillgången till arbetsmarknads- och arbetsrehabiliterande åtgärder motsvarar för närvarande inte behovet varför gruppen med långvariga biståndsbehov förmodligen kommer att öka. En tillkommande faktor är de nya reglerna för flyktingmottagande vilket kan innebära en kostnadsökning för kommunernas socialtjänst avseende ekonomiskt bistånd och personella resurser på sikt.

**Planerade/vidtagna åtgärder**

Öppenvårdsinsatser erbjuds i de situationer det bedöms tillräckligt. Samverkan sker med arbetsförmedlingen och AIK beträffande aktuell arbetsmarknadssituation samt tillgängliga och möjliga arbetsmarknadsåtgärder. Fortsatt samverkan sker med övriga aktörer inom rehabiliteringsområdet och fortsatt utveckling och samordning av rehabiliteringsinsatser genom RPC samt projektet Framsteget.

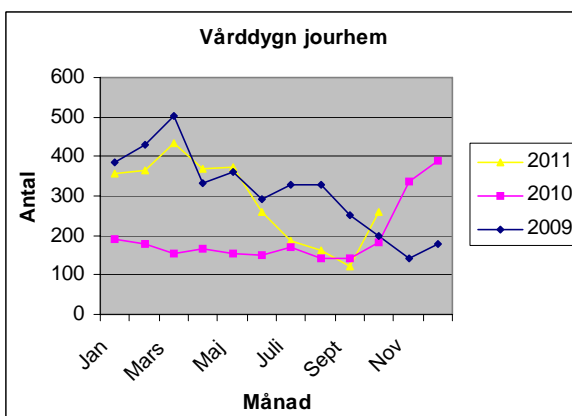
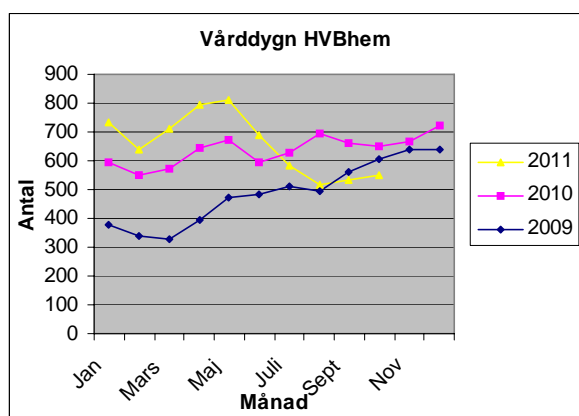
**Barn- och Familjesektionen****Sammanfattning helårsprognos för Barn- och Familjesektionen**

Budgetavvikelse mkr	feb	mars	april	maj	juni-juli	aug	sept	okt	nov
HVB-placeringar	-2,0	-2,5	-3,0	-1,5	-1,5	-1,0	-1,0	-0,5	
Familjehemsplaceringar	0,0	0,0	-0,5	-0,5	-0,5	-1,0	-1,0	0,0	
Jourhem	0,0	0,0	-1,0	-0,5	-0,5	-0,5	-0,5	-1,5	
Kontaktpersoner/familjer	-1,0	-1,0	-1,0	-1,0	-1,0	-1,0	-1,0	-1,0	
Övrigt	0,0	0,0	0,0	0,0	0,0	0,0	0,0	1,0	
<b>Bedömd helårsprognos</b>	<b>-3,0</b>	<b>-3,5</b>	<b>-5,5</b>	<b>-3,5</b>	<b>-3,5</b>	<b>-3,5</b>	<b>-3,5</b>	<b>-2,0</b>	<b>0,0</b>

Justerandes signaturer

Utdragsbestyrkande:





### Prognos

Prognosen är osäker eftersom det är placeringar av barn och ungdomar som påverkar utfallet mest och då framförallt HVB-placeringar. Det är omöjligt att veta hur många nya placeringsärenden som blir aktuella under året. Vårddyggnen i externa HVB-hem har ökat under perioden med sammanlagt 298 vårddyggn jämfört med samma period under 2010. Vårddyggnen i jourhem ökar med 1259 fler vårddyggn jämförande med samma period 2010, stadigvarande placeringar i familjehem har ökat med 1 570 vårddyggn. Verksamheten kontaktpersoner/familjer visar också på ökade behov.

De nya placeringsärenden som tillkommit under året har varit barn och tonåringar med omfattande vårdbehov. Detta visar sig bland annat i att SiS-placeringarna (statens institutionsstyrelse) ökar, vilket är mycket kostsamma placeringar.

Antalet anmälningar har minskat med 102 stycken (totalt 1135 st, tom okt) jämfört med 2010. Anmälningsorsakerna varierar men vanligast är alkohol- och drogrelaterade problem, olika brott (snatterier vanligast) samt våld inom familjen.

I prognosen har hänsyn tagits till budgetöverföring från nämnden på 1,5 mkr till HVB-hem och 0,5 mkr till jourhem/familjehem.

### Analys

Under 2010 ökade vårddyggnen när det gäller externa HVB-placeringar och trenden har varit densamma i år fram till maj månad. Anledningen är att flera HVB-placeringar avslutats under 2011 vilket fått till följd att antal vårddyggn gått ned sedan maj månad.

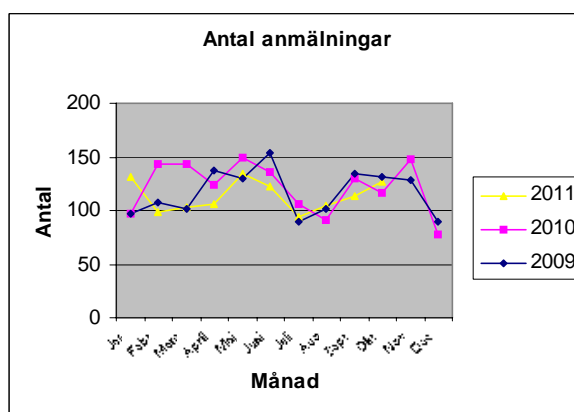
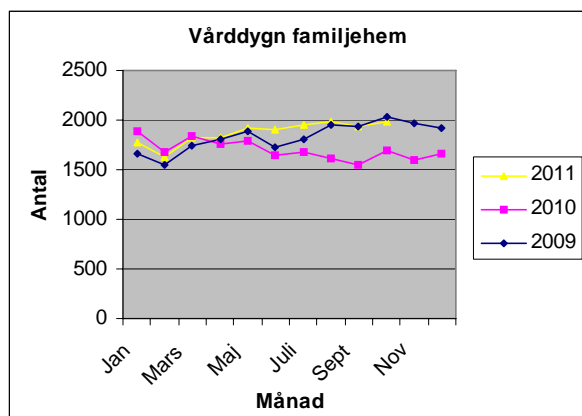
Akuta placeringar i jourhem ökade i början av året i jämförelse med år 2010. Från mars har vårddyggnen minskat igen. Under oktober genomfördes flera nya jourplaceringar så nu är det återigen en ökning av antalet vårddyggn.

Stadigvarande familjehemsplaceringar visar på en ökning i jämförelse med år 2010. Det går alltid lite upp och ner när det gäller placeringar i familjehem. Den 1 maj har nya bestämmelser trätt i kraft i socialtjänstlagen som rör ansvarsfördelning mellan kommuner. I samband med det har flera kommuner begärt överflyttning av placeringar till Falu kommun. Även socialförvaltningen i Falu har i sin tur begärt överflyttning till andra kommuner, men har inte lika många ärenden som kan flyttas till andra kommuner.

Under 2010 ökade också behoven av stöd genom kontaktperson/familj och det ligger på en fortsatt hög nivå under 2011.

Anmälningarna ligger ungefär på samma nivå som under 2010.

Övrigt visar på ett överskott. Detta beror i huvudsak på ej tillsatta vakanser, det är svårt att hitta vikarier för enhetschefer och socialsekreterare.



## Planerade/vidtagna åtgärder

Regelbundna uppföljningar av budget

Uppföljning varje månad av placeringar

Utveckla samverkan med andra som arbetar med barn och ungdomar, Bup, habilitering och skola.

## LSS-sektionen

### Sammanfattning helårsprognos LSS-sektionen

Budgetavvikelse mkr	feb	mars	april	maj	juni-juli	aug	sept	okt	nov
Externa placeringar	1,0	1,0	1,4	1,4	1,4	1,4	1,4	1,4	
Grupp- och servicebostad	3,0	3,0	4,1	4,1	3,6	3,6	3,6	3,6	
Daglig verksamhet	0,0	0,0	0,0	0,0	0,0	0,0	0,0	0,0	
Personlig assistans	-4,0	-4,0	-4,0	-4,0	-4,5	-4,5	-4,5	-5,5	
Övrigt	0,0	0,0	0,5	0,5	0,5	0,5	0,5	0,5	
<b>Bedömd helårsprognos</b>	<b>0,0</b>	<b>0,0</b>	<b>2,0</b>	<b>2,0</b>	<b>1,0</b>	<b>1,0</b>	<b>1,0</b>	<b>0,0</b>	<b>0,0</b>

## Prognos

Prognosen är osäker och såväl intäkter som kostnader som rör personlig assistans är omöjliga att beräkna. Gruppboenden Bjugnäsavägen med fem platser kom igång i maj och gruppboenden Blystigen väntar på renovering innan boende kan börja flytta in under november/december. Kommunfastigheter har ännu inte anvisat lägenheter för en ny servicebostad och sektionen kommer istället att bygga ut några befintliga servicebostäder med en till två lägenheter. Det finns idag förslag på lokaler i Haraldsboskolans J hus för ny daglig verksamhet. Förslaget kommer att utredas under oktober då räddningstjänsten har godkänt lokalen

## Socialnämnden

Sammanträdesdatum

2011-11-23

med smärre justeringar. Det kommer att krävas omfattande ombyggnationer för att klara tillgängligheten bl a med ny hiss. Kommunfastigheter skissar på ett förslag till lösning och gör en kostnadsberäkning på objektet vilket kommer att avgöra om sektionen kan bedriva verksamhet där eller om lokalerna blir för kostsamma.

**Analys**

Det finns en fortsatt mycket tydlig tendens när det gäller val av utförare av personlig assistans. Kommunens andel av ärendena är för närvarande 34 % och tendensen är att kommunens andel kommer att minska ytterligare. Det innebär även att kommunens kostnader för externa utförares sjuklöner ökar ytterligare och beräknas ge ett underskott på 1,5 mkr. Hittills i år har det tillkommit åtta nya ärenden och sju personer med personlig assistans har avlidit vilket ger netto ett nytt ärende. Fem personer har lämnat kommunen som utförare och gått över till extern utförare. Försäkringskassans mycket långa handläggningstider och mycket restriktiva beslut gör att det är svårt att beräkna kostnader och intäkter. Sektionen har utökade kostnader för övertalig personal inom assistansen. Det har skett en förstärkning av en personal vid en gruppbostad och ett korttidshem beroende på mer krävande brukare.

Fler beslut om insatser förväntas då det är stora grupper som lämnar gymnasiesärskolan i år och nästa år. Överskottet på övriga kostnader härrör från minskade kostnader för taxiresor, leasing av tekniska hjälpmedel samt för externa placeringar.

**Planerade/vidtagna åtgärder**

Översyn av samtliga beslut om personlig assistans/ansökningar om utökat antal timmar samt förhöjd ersättning till Försäkringskassan

Total genomgång av verksamheten vid samtliga enheter varannan månad

Total genomgång av samtliga LSS-beslut

Utarbeta riktlinjer för alla insatser.

Ingalill Frank  
Socialchef

Åsa Johansson  
Sektionschef  
Vuxensektionen

Ylva Renström  
Sektionschef  
Barn- och familjesektionen

Pia Pousette  
tf Sektionschef  
LSS-sektionen

**§ 217 Uppföljning av intern kontroll 2011**

SOC0010/11

**Beslut**

Uppföljningen av den interna kontrollen 2011 tas till protokollet.

**Sammanfattning**

Socialnämnden beslutade den 25 maj 2011 om internkontrollplan för 2011. Planen innehöll ett antal kontrollmoment vilka nu socialförvaltningen har genomfört och redogör för i tjänsteskrivelse daterad den 10 november 2011.

Förvaltningens förslag är enligt beslutet ovan.

**Beslutsunderlag**

Socialförvaltningens tjänsteskrivelse 2011-11-10

**Yrkanden**

Renée Andersson (S): Bifall till förvaltningens förslag.

---

**Sänds till**

Kommunstyrelseförvaltningen/ekonomikontoret

Kommunrevisionen

**§ 218 Kompletterande utredning till ärendet "Personlig assistans på entreprenad"**

Dnr SOC0179/11

**Beslut**

1. Efter att ha tagit del av den kompletterande utredningen står nämnden fortfarande fast vid sitt tidigare beslut och överlämnar den kompletterande utredningen till kommunstyrelsen som en bilaga i ärendet "Personlig assistans på entreprenad".
2. Paragrafen förklaras omedelbart justerad.

**Sammanfattning**

Socialförvaltningen fick under våren 2011 i uppdrag att utreda kostnader och organisation av personlig assistans. Utredningen redovisades för socialnämnden i augusti och i oktober beslutade nämnden att kommunens andel av personlig assistans läggs ut på entreprenad med möjlighet för personal att lägga anbud i form av intraprenad. Besparingen på 21 mkr skall kvarstå. Socialnämnden föreslog också kommunfullmäktige besluta i enlighet med nämndens beslut.

Efter att ärendet muntligt redovisats för kommunstyrelsens allmänna utskott har förvaltningen fått i uppdrag att inkomma med förtydliganden av utredningen samt alternativ till besparingar inom LSS.

Vid dagens sammanträde presenterar förvaltningen den kompletterande utredningen skriftligt.

**Beslutsunderlag**

Socialförvaltningens utredning 2011-11-23

**Yrkanden**

Renée Andersson (S) med instämmande av Christina Knutsson (S) och Lilian Eriksson (M):

Enligt beslut ovan.

---

**Sänds till**

Kommunstyrelsen i Falun kommun

**§ 219 Yttrande till kommunrevisionen över revisionsrapporten "Granskning av styrning och organisation av LSS-verksamheten"**

SOC0199/11

**Beslut**

1. Till kommunens revisorer inge socialförvaltningens tjänsteskrivelse som socialnämndens yttrande.
2. Paragrafen förklaras omedelbart justerad.

**Sammanfattning**

KPMG har på uppdrag av de förtroendevalda revisorerna genomfört en granskning av styrning och organisation av LSS-verksamheten. Syftet med granskningen var att följa upp socialnämndens LSS-verksamhet och bedöma möjligheter och förmåga att driva en effektiv verksamhet. Efter genomförd granskning konstaterar KPMG att LSS-verksamheten inom socialnämndens ansvarsområde är en väl fungerande verksamhet. Rapporten pekar också på några utvecklingsområden som förvaltningen har för avsikt att arbeta med.

Förvaltningens förslag är enligt beslutet ovan.

**Beslutsunderlag**

Socialförvaltningens tjänsteskrivelse 2011-10-17

**Yrkanden**

Renée Andersson (S): Bifall till förvaltningens förslag.

---

**Sänds till**

Kommunrevisionen

---

**§ 220 Inriktningsbeslut angående driftsättning av ett kommunalt skyddat boende för våldsutsatta kvinnor och deras eventuella medföljande barn**

SOC0081/10

**Beslut**

3. Socialförvaltningens vidare arbete med planering för en driftsstart 2013-01-01 av ett kommunalt skyddat boende för våldsutsatta kvinnor och deras eventuella medföljande barn godkänns.
4. Den preliminärt beräknade kostnadsramen om ca 1,1 mkr för Falun respektive Borlänge kommun enligt alternativ 3 i projektrapporten godkänns. Tillkommer kostnad för lokal, inventarier samt it/telefoni.
5. Paragrafen förklaras omedelbart justerad.

**Sammanfattning**

Länsstyrelsen beslutade den 21 december 2009 att bevilja socialnämndens ansökan om projektmedel för projektet "Kommunalt skyddat boende för våldsutsatta kvinnor". Beslutet avsåg perioden 1 oktober 2010 till och med 31 juni 2011. Projektet är ett samarbetsprojekt mellan Faluns och Borlänges kommuner och är ett led i de bägge kommunernas intention att förstärka sina insatser inom området våld i nära relationer. Slutrapport delgavs de bägge socialnämnderna i september 2011. Ytterligare utvecklingsmedel har beviljats av länsstyrelsen till och med 31 augusti 2012. Projektuppdraget omfattar dels driftsättning av ett skyddat boende och dels utredning av förutsättningarna för regional utvidgning av verksamheten till fler dala-kommuner.

Förvaltningens förslag är enligt beslutet ovan.

**Beslutsunderlag**

Socialförvaltningens tjänsteskrivelse 2011-11-07

**Yrkanden**

Renée Andersson (S): Bifall till förvaltningens förslag.

---

**Sänds till**

Länsstyrelsen Dalarna, Plan- och beredskapsenheten, 791 84 Falun  
Socialnämnden i Borlänge kommun, 791 81 Borlänge

**§ 221 Handläggningsrutiner för att förebygga, upptäcka och åtgärda missförhållanden för barn som är placerade i familjehem och HVB-hem**

SOC0228/11

**Beslut**

Barn- och familjesektionen förslår avseende riktlinjer för att förebygga, upptäcka och åtgärda missförhållanden för barn som varit placerade i familjehem, HVB-hem samt SiS institutioner godkänns.

**Sammanfattning**

Enligt barnkonventionen artikel 3, ska barnets bästa komma i främsta rummet. Det innebär bland annat att säkerställa att de institutioner, tjänster eller inrättningar som ansvarar för vård eller skydda av barn ska uppfylla fastställda normer, särskilt vad gäller barns säkerhet och hälsa. Från olika håll, till exempel socialstyrelsen och barndepartementet kommer rapporter om att det fortfarande finns brister i den sociala barnvården och då framförallt för de barn och ungdomar som vistas i samhällets vård.

Barn- och familjesektionen har utarbetat riktlinjer för att förebygga, upptäcka och åtgärda missförhållanden för barn och ungdomar som är placerade för att ytterligare säkerställa barnrättsperspektivet.

Förvaltningens förslag är enligt beslutet.

**Beslutsunderlag**

Socialförvaltningens tjänsteskrivelse 2011-11-07

**Yrkanden**

Renée Andersson (S): Bifall till förvaltningens förslag.

---

**Sänds till**



**§ 222 Yttrande över detaljplan för Norslundsskolan i Falu kommun**

SOC0221/11

**Beslut**

Socialförvaltningens tjänsteutlåtande överlämnas till byggnadsnämnden som socialnämndens yttrande.

**Sammanfattning**

Byggnadsnämnden i Falu kommun har remitterat detaljplan för Norslundsskolan i Falu kommun till socialnämnden för synpunkter. Syftet med detaljplanen är att bredda användningsområdet så att området kan användas till bostäder, vård och skola. Socialförvaltningen har inga synpunkter på samrådshandlingen.

Förvaltningens förslag är enligt beslutet ovan.

**Beslutsunderlag**

Socialförvaltningens tjänsteskrivelse 2011-10-31

**Yrkanden**

Renée Andersson (S): Bifall till förvaltningens förslag.

---

**Sänds till**

Stadsbyggnadskontoret

**§ 223 Ansökan från föreningen Brylla om ekonomiskt bidrag för täckande egna utlägg i samband med genomförandet av familjefestival för barnfamiljer i Bojsenburg**

SOC0208/11

**Beslut**

Ansökan från föreningen Brylla om ekonomiskt bidrag för täckande av egna utlägg i samband med genomförande av familjefestival beviljas med 10 000 kronor ur Stiftelsen Samfund S 2.

**Sammanfattning**

Föreningen Brylla erhöll ekonomiskt bidrag med 10 000 kronor ur en av socialnämndens donationer den 24 augusti 2011 för att kunna genomföra en familjefestival för barnfamiljer i Bojsenburg. I samband med socialnämndens beslut uttalades att föreningen skulle få möjlighet att återkomma med ny ansökan om det visade sig att festivalen blev dyrare än beräknat. Föreningen har nu återkommit med ansökan om ekonomiskt bidrag för att täcka egna utlägg, totalt 38 686 kronor.

Förvaltningens förslag är enligt beslutet ovan.

**Beslutsunderlag**

Ansökan från föreningen Brylla 2011-09-27

**Yrkanden**

Renée Andersson (S): Bifall till förvaltningens förslag.

---

**Sänds till**

Föreningen Brylla, c/o XXX

**§ 224 Ansökan från föreningen Café Delfinen om ekonomiskt bidrag till resa för barn och ungdomar i Nedre Norslund till Tomteland i Mora**

SOC0219/11

**Beslut**

Ansökan från föreningen Café Delfinen om ekonomiskt bidrag till resa för barn och ungdomar från Nedre Norslund till Tomteland beviljas med 15 000 kronor ur Stiftelsen Samfond S 2.

**Sammanfattning**

Föreningen Café Delfinen har ansökt om ekonomiskt bidrag för att kunna genomföra en resa till Tomteland i Mora för barn och ungdomar från bostadsområdet Nedre Norslund. Föreningen har många olika aktiviteter för de boende i området, bland annat filmkvällar, matlagning och läsläsning. I ansökan beräknas kostnaden till 13 726 kronor plus matkostnaden. I kostnaden ingår entréavgifter och busskostnader.

Förvaltningens förslag är enligt beslutet ovan.

**Beslutsunderlag**

Socialförvaltningens tjänsteskrivelse 2011-10-31

**Yrkanden**

Renée Andersson (S): Bifall till förvaltningens förslag.

---

**Sänds till**

Café Delfinen, c/o XXX

**§ 225 Ansökan från Sensus Studieförbund om ekonomiskt bidrag till höstlovsaktiviteter i Bojsenburg**

SOC0220/11

**Beslut**

Ansökan från Sensus Studieförbund om ekonomiskt bidrag till höstaktiviteter i Bojsenburg beviljas med 5 000 kronor ur Stiftelsen Samfond S 2.

**Sammanfattning**

Sensus studieförbund har ansökt om ekonomiskt bidrag för att kunna genomföra höstaktiviteter för barn och ungdomar i Bojsenburg under vecka 44. Totalt har man budgeterat projektet till 10 000 kronor varav Kultur- och fritidsförvaltningen redan bidragit med 5 000 kronor. Projektet genomförs i samarbete med bland andra Hyresgästföreningen.

Förvaltningens förslag är enligt beslutet ovan.

**Beslutsunderlag**

Socialförvaltningens tjänsteskrivelse 2011-10-31

**Yrkanden**

Renée Andersson (S): Bifall till förvaltningens förslag.

---

**Sänds till**

Sensus Studieförbund, Gruvgatan 2, 791 62 Falun

**§ 226 Ansökan från Sågmyra-Bjursås PRO om ekonomiskt bidrag till kostnader i samband med terapiträffar**

SOC0224/11

**Beslut**

Ansökan från Sågmyra-Bjursås PRO om ekonomiskt bidrag till terapiträffar beviljas med 10 000 kronor ur Stiftelsen Samband S4.

**Sammanfattning**

PRO i Sågmyra-Bjursås har ansökt om 10 000 kronor i bidrag för extra kostnader i samband med terapiträffar på Bjursåsgården för pensionärerna i Sågmyra och Bjursås. Ca 20 pensionärer brukar delta vid dessa träffar som hålls varje onsdag. Vid jul, påsk och våravslutningen vill man bjuda deltagarna på något extra och det är för att klara de kostnader som då uppstår som föreningen sökt om ekonomiskt bidrag.

Förvaltningens förslag är enligt beslutet ovan.

**Beslutsunderlag**

Socialförvaltningens tjänsteskrivelse 2011-11-02

**Yrkanden**

Renée Andersson (S): Bifall till förvaltningens förslag.

---

**Sänds till**

Sågmyra-Bjursås PRO, c/o XXX